



Solví - Reporte de Sostenibilidad 2023 | Actividad 2022



Reporte de Sostenibilidad

2023
ACTIVIDAD 2022



Av. Gonçalo Madeira, 400 – Jaguaré
CEP 05348 000 – São Paulo (SP)
(11) 3124-3500
www.solvi.com
comunicacao@solvi.com

@solvioficial



Solvi Soluções para a Vida



01 Perfil Organizativo	2
Misión, Visión y Valores	3
02 Mensaje del Presidente	4
03 Compromiso con la Sostenibilidad	6
Servicios y Marcas	8
Destacues 2022	14
04 Capital Intelectual	16
Estrategia	16
Nuevos Negocios	17
Innovación	18
Modelo de Gestión	19
Gobernanza Corporativa	22
Gestión de Riesgos	23
05 Capital Humano	24
Atracción y retención de talentos	25
Desarrollo y capacitación	28
Salud, Seguridad y bienestar	31
06 Capital Social y de Relaciones	34
Proveedores	36
Clientes	37
Comunidades	38
07 Capital Natural	40
Emisiones	41
Agua	43
Energía	44
Residuos	45
08 Capital Manufacturado	46
Desempeño Operativo	48
Estructura	50
09 Capital Financiero	52
10 Acerca de este Informe	57
Matriz de Materialidad	59
11 Carta de Aseguramiento	60
12 Sumario de Indicadores GRI	62
13 Información Corporativa	64

01



Perfil Organizativo

GRI 2-1 | 2-6 | 2-7 | 2-8

Somos **Solví Essencis Ambiental S.A.**, conocida como **Grupo Solví - Soluções para a vida**, líder en soluciones integradas multitecnológicas en Brasil para la gestión, tratamiento y valorización de residuos, actuando a través de 60 **Unidades de Valorización Sostenible (UVSs)**¹ en el país - donde también se encuentra nuestra sede, en la ciudad de São Paulo (SP) - Argentina, Bolivia (hasta el 22 de diciembre) y Perú, países que albergan 171 bases operacionales vinculadas a 34 marcas.

Operando con múltiples tecnologías, proporcionamos acceso y ofrecemos soluciones ambientales integradas a más de 6.700 clientes privados y 320 clientes públicos en 111 municipios de los cuatro países en los que operamos, 102 de los cuales se encuentran en Brasil. Nuestra cartera de negocios nos permite atender demandas relacionadas con la gestión, tratamiento y disposición final de residuos, valorización energética (con generación de energía eléctrica a partir de biogás y emisión de créditos de carbono, por ejemplo), economía circular y servicios especiales, incluyendo respuesta a emergencias ambientales, capacitación y simulacros, y licencias y consultoría para productos químicos controlados. Para garantizar la excelencia en



+50 años de experiencia

12,8 mil colaboradores

171 bases operativas

04 países

nuestras actividades, invertimos constantemente en equipos, innovaciones, tecnologías y en la formación y el bienestar de nuestros 12.800 colaboradores directos y 1.600 indirectos. También nos ocupamos por adoptar las mejores prácticas de gobernanza corporativa, por mantener relaciones estrechas y alineadas con clientes y proveedores y por el desarrollo de las comunidades con las que interactuamos.

A finales de 2022, nuestras soluciones representaban más de 12 millones de toneladas de residuos tratados y valorizados a lo largo del año, generando más de 2 millones de créditos de carbono y produciendo cerca de 400.000 MWh de energía. Estos indicadores refuerzan nuestro compromiso con la búsqueda de alternativas que permitan cumplir nuestro propósito.

"Somos una empresa del bien, que contribuye a un mundo más próspero y sostenible".

1. Denominación que damos a nuestras empresas controladas.



Misión, Visión y Valores

GRI 2-23

Misión

Ofrecer soluciones en materia de residuos, valorización energética e ingeniería medioambiental, explotando y gestionando concesiones y contratos para clientes públicos y privados.

Promover el desarrollo de nuestros colaboradores y comunidades, creando valor para los accionistas, los clientes, los proveedores y el gobierno mediante el crecimiento sostenible y el respeto al medio ambiente.

Visión

Ser el mejor grupo de empresas de gestión de ingeniería ambiental de Soluciones para la Vida y una referencia en la oferta de servicios diferenciados, integrados e innovadores.

Valores

- Equipo
- Excelencia con Dinamismo
- Innovación;
- Integridad
- Operar Seguro
- Asociación
- Responsabilidad Socioambiental



02



Mensaje del Presidente

GRI 2-22

"Desde nuestra fundación hace más de cinco décadas, el cuidado del medio ambiente, el bienestar social y la adopción de una gobernanza sólida han sido una prioridad."

En 2022 reforzamos aún más nuestro compromiso con las buenas prácticas ESG para mantener nuestro liderazgo en el sector de la gestión de residuos en Brasil y avanzar en los demás países en los que operamos. En línea con las demandas y necesidades emergentes de nuestros grupos de interés, intensificamos las acciones necesarias para contribuir con ellos y con el planeta y garantizar la sostenibilidad de nuestros negocios.

Completamos nuestra planificación estratégica para los próximos ejercicios, un proceso importante para evaluar nuestro negocio a corto, medio y largo plazo y establecer los caminos y rutas tecnológicas a seguir. Con la participación de diversas áreas de la empresa, hemos logrado claridad sobre las condiciones para avanzar en la expansión de la valorización energética, soluciones de mitigación del cambio climático y a favor de la economía circular.



Celso Pedroso

CEO del Grupo Solví

Con una inversión de más de 200 millones de reales, iniciamos la construcción de dos unidades de producción de biometano, que deberán operar a partir de 2024. Construimos otras tres termoeléctricas que utilizan biogás de residuos y destinamos recursos para ampliar la clasificación de residuos, a fin de favorecer la reinserción de la fracción reciclable en nuevas cadenas productivas. Además de importantes retornos en términos de rentabilidad, ambientales y generación de créditos de carbono, mitigación del cambio climático e impactos sociales positivos, estas iniciativas marcan una nueva etapa, consolidando nuestra posición como organización que adopta las soluciones tecnológicas más avanzadas.

"Innovar forma parte de nuestro ADN y cada año el lanzamiento de iniciativas y servicios amplía nuestra cartera y horizontes de actuación".

El año 2022 marcó la primera asociación de **SMARTie**, una corporate venture dedicada exclusivamente a las cleantechs (tecnologías limpias) en Brasil. Lanzamos la **SMARTie Carbon**, una plataforma que permite a empresas y personas físicas acceder los créditos de carbono para compensar sus emisiones.



01

02

Mensaje del presidente

03

04

05

06

07

08

09

10

11

12



SEMILLERO UVS
SOLVÍ ESSENCIS
CAIEIRAS - SP

Nuestro equipo combina profesionales experimentados y jóvenes talentos, y el bienestar de todos es una prioridad incuestionable. Este compromiso se refleja en las oportunidades de mejora que ofrecemos y en los excelentes resultados relacionados con la seguridad operativa, un tema innegociable en nuestra actuación.

El alcance geográfico de nuestras **Unidades de Valorización Sostenible (UVS)** nos permite identificar oportunidades en diferentes regiones de Brasil y del exterior. Además de estos aspectos, tenemos experiencia en la gestión de residuos y en el **Modelo de Emprendimiento Solví (MES)**, que se destaca por su capacidad de adaptarse a diferentes escenarios y fortalecer nuestra cultura corporativa.

En 2021, establecimos nuestra Política de Sostenibilidad, que determinó compromisos a cumplir de 2026 a 2035. El año pasado, un diagnóstico preciso nos permitió conocer el estado de nuestras UVS para alcanzar los resultados acordados. Para ello, profesionales de todas las empresas participaron en una jornada sobre los temas MES -Modelo de Emprendimiento Solví- y ESG (Ambiental, Social y de Gobernanza).

Divulgamos ampliamente la sostenibilidad en todos nuestros canales de comunicación interna para involucrar a todos los colaboradores y partes interesadas, manteniéndolos informados sobre nuestras acciones, que incluyen el cumplimiento de las normas relacionadas con la integridad en las transacciones comerciales y la preservación del bienestar de los colaboradores y de nuestros socios.

Proporcionamos a todos nuestros clientes soluciones capaces de garantizar una gestión adecuada de los residuos y avanzar en sus agendas ESG, lo que implica invertir en proyectos sociales en las comunidades y trabajar con organizaciones del sector para formular políticas públicas.

Nuevos desafíos y oportunidades surgirán en los próximos períodos, y para enfrentarlos y capturarlos debemos fortalecer cada vez más los atributos que nos diferencian. Sin duda, este desafío será superado con el apoyo de nuestros colaboradores -a quienes agradezco especialmente su dedicación y excelencia en el desempeño de nuestras actividades-, clientes, proveedores, sociedad, accionistas y gobiernos.

"Invito a todos a seguir trabajando juntos para construir un mundo más circular, ecológicamente correcto, económicamente viable y socialmente justo."

03



Compromiso con la Sostenibilidad

GRI 2-23 | 3-3

Nuestra contribución al desarrollo sostenible ya se percibe en la naturaleza de las actividades que llevamos a cabo. Proporcionar a clientes públicos y privados acceso a soluciones para una gestión adecuada de los residuos tiene evidentes repercusiones sociales, medioambientales y económicas.

Además, en línea con las nuevas demandas, necesidades y tecnologías, nos esforzamos por mantener nuestras operaciones a la vanguardia del sector, invirtiendo en la ampliación de nuestra cartera de negocios y servicios, en la formación de nuestros equipos y en la innovación.

Reforzando nuestro compromiso con la sostenibilidad, Solví cuenta desde 2021 con un Comité de Sostenibilidad/ ESG formado por líderes estratégicos representantes de las diferentes áreas de la empresa.

En 2021 lanzamos la Política de Sostenibilidad, a través de la cual detallamos nuestra estrategia relacionada con los pilares de Medio Ambiente, Sociedad y Gobernanza (ESG) y establecimos los siguientes compromisos públicos:



SOLVÍ PURB

INFORME 2023 | EJERCICIO 2022

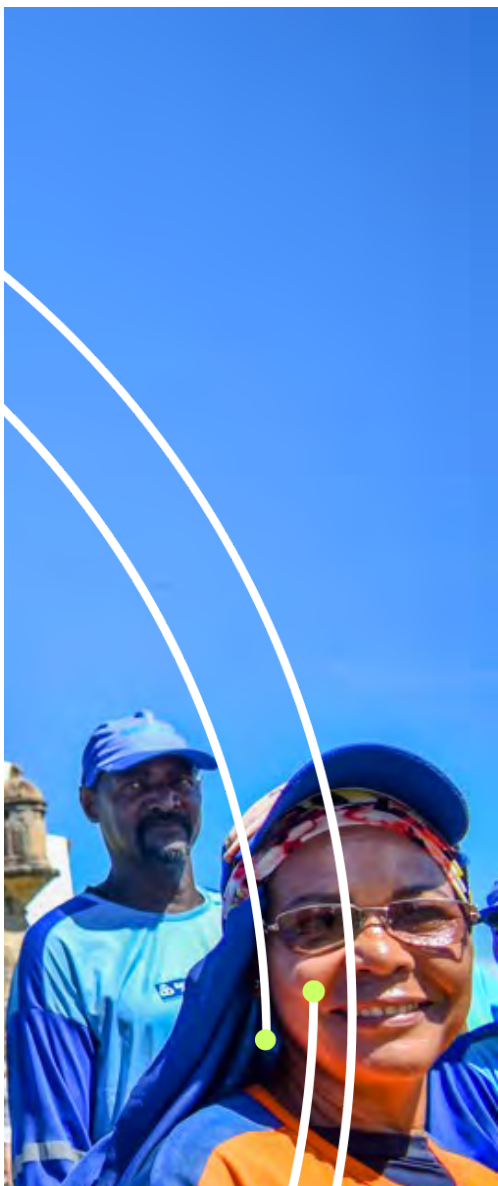
SALVADOR
PREFECTURA

LIMPURB
EMPRESA DE LIMPIEZA URBANA
DE SALVADOR

Compromisos Públicos



Para saber más sobre nuestros compromisos públicos y consultar nuestra política de sostenibilidad, haga clic aquí: www.solvi.com/sustentabilidad



AUTOSUFICIENCIA ENERGÉTICA

Ser autosuficientes en energía eléctrica en nuestras UVS hacia el 2026.



AUTOSUFICIENCIA HÍDRICA

Ser autosuficientes en la gestión del agua en los procesos operativos de nuestras UVS hacia el 2026.



EMISIONES DE GEE

Llegar a tener un impacto cero en carbono para las emisiones derivadas del uso de combustibles fósiles hacia el 2035.



DIVERSIDAD

Garantizar que no haya discriminación de ningún tipo, promover una cultura inclusiva y diversa para todos los colaboradores de grupos minoritarios y reforzar los programas sociales de PPCS (Plan de acción para producción y consumo sostenibles).



SALUD Y SEGURIDAD

Mejorar continuamente la cultura de prevención de la salud y la seguridad del Grupo, difundiendo este valor entre todas las partes interesadas.



SOBORNO CERO

Tratamos con rigor cualquier caso probado de corrupción en nuestras relaciones con las partes interesadas.



ECONOMÍA CIRCULAR

Para 2030, aumentar en un 100% el volumen de negocio de las empresas dedicadas a la recuperación de recursos y la regeneración de ecosistemas, incluida la logística inversa de residuos postconsumo, la clasificación de residuos, el compostaje, la mezcla y el coprocesamiento, así como el tratamiento de efluentes y los servicios privados de TWM (Gestión Total de Residuos).

Servicios y Marcas



Tratamiento y Disposición Final

Ofrecemos vertederos de clase II (no peligrosos) y clase I (peligrosos), así como servicios de: coprocesamiento, mezcla y transformación de residuos en combustible alternativo (CDR), fabricación y logística inversa, incineración, compostaje de residuos orgánicos, desorción térmica para descontaminación de suelos, plantas de tratamiento de efluentes, control de emisiones atmosféricas y remediación de zonas impactadas, así como clasificación y reciclaje. Estas actividades son llevadas a cabo por las siguientes empresas y/o marcas:

Solvi Essencis: opera en los municipios de Curitiba en Paraná, Caieiras, Taboão da Serra y la ciudad de São Paulo, en el estado de São Paulo, Magé y Macaé en Río de Janeiro, atendiendo a los sectores público y privado.

www.solvi.com.br

Battre: destinación final de los residuos recogidos en los municipios de Salvador, Simões Filho y Lauro de Freitas, en Bahía. www.battre.com.br

Companhia Riograndense de Valorização de Resíduos (CRVR): opera en el estado de Rio Grande do Sul, centrándose en el destino y la recuperación de residuos sólidos urbanos. Cuenta con seis Unidades de Valorización Sostenible (UVS), ubicadas en Giruá, Minas do Leão, Santa Maria, São Leopoldo, Tramandaí y Victor Graeff, además de una oficina en Porto Alegre. www.crvr.com.br

Biosaúde: originaria de la Companhia Riograndense de Valorização de Resíduos, tiene su sede en la ciudad de Victor Graeff (RS) y atiende a clientes con servicios de recolección, transporte, tratamiento y disposición final de Residuos de Servicios de Salud (RS). www.biosauders.com.br

Essencis: Está presente en los estados de Minas Gerais - llamada Essencis MG (www.essencismg.com.br), Santa Catarina (www.essencissc.com.br), y Rio Grande do Sul. Desde el 22 de julio, también ha establecido su marca en el Estado de Bahía, cambiando la antigua marca Hera Ambiental y añadiendo la experiencia y conocimientos de Essencis, pasando a llamarse Essencis BA (www.essencisba.com.br)

Ecovia: Está ubicada en el municipio de Conselheiro Lafaiete y atiende a los municipios pertenecientes al Consorcio Público de Tratamiento de Residuos Sólidos (Ecotres).

Viasolo Engenharia Ambiental: grupo ambiental que actúa en dos segmentos de servicios: Tratamiento y Disposición Final y Gestión de Residuos Urbanos, en los municipios de Betim, Montes Claros y Sabará.

www.viasolo.com.br

Revita: opera con tres UVS ubicadas en Quatá y Marília, municipios del interior del estado de São Paulo, y UVS Altos en Piauí. www.revita.com.br

Resíduo Zero: ubicada en Guapó (GO), disposición final de residuos en vertedero y tratamiento de Residuos de Servicios de Salud (RSS). www.residuozero.com.br

Águas Claras Ambiental: con unidad en la ciudad de Simões Filho (BA), se dedica a la disposición final y tratamiento de residuos de la construcción (RCC).

www.aguasclarasambiental.com.br

Guamá: ubicada en Marituba (PA), recibe y dispone en vertedero los residuos urbanos de la Región Metropolitana de Belém. www.guamaambiental.com.br

Hekos: Disposición final de residuos sólidos en vertedero y tratamiento de efluentes líquidos en la ciudad de Belford Roxo (RJ).

Empresa Metropolitana de Tratamento de Resíduos (EMTR): ubicada en Ribeirão das Neves (MG), dispone de un vertedero sanitario para el tratamiento y eliminación de residuos.



Gestión de Residuos y Servicios de Limpieza Urbana

Atendemos a clientes públicos con servicios de recogida domiciliaria, selectiva y/o hospitalaria; gestión y explotación de vertederos; limpiezas especiales (en ferias, espacios públicos, eventos, etc.); mantenimiento de zonas verdes; desbordamientos; tratamiento de residuos sanitarios; limpieza de vías públicas; reciclaje; y tratamiento y valorización de residuos de la construcción. Poseemos el mayor centro de clasificación mecanizada de Brasil.

Loga: opera en la ciudad de São Paulo, donde realiza los servicios de recogida, transporte, tratamiento y disposición final de residuos domésticos, reciclables y sanitarios en la región noroeste de la ciudad. Esto supone tratar 6.000 toneladas de residuos al día procedentes de 1,6 millones de hogares, hospitales, clínicas y similares, y dar servicio a 7 millones de residentes. www.loga.com.br

Sotero Ambiental: consorcio responsable de las operaciones en la ciudad de Salvador (BA), que trabaja en 60 barrios con recogida de residuos, limpieza urbana, mantenimiento de zonas verdes y servicios especiales como limpieza de playas y grandes eventos públicos. www.soteroambiental.com.br

São Bernardo Ambiental (SBA): consorcio especializado en la recogida y selección domiciliaria y selectiva de São Bernardo do Campo, municipio de la Región Metropolitana de São Paulo. www.sbclimpeza.com.br

São Carlos Ambiental: gestiona los residuos sólidos urbanos de São Carlos (SP). www.scasolvi.com.br

Alfenas Ambiental: realiza servicios de recogida de residuos sólidos domiciliarios y reciclables, así como el tratamiento de residuos de clase II a través del vertedero situado en Alfenas (MG). www.viasolo.com.br/alfenas-ambiental

OPERACIONES INTERNACIONALES

Innova Ambiental: opera en Perú con servicios de limpieza viaria (barrido y lavado), recogida, transporte, transbordo y disposición final en los vertederos de Portillo Grande, Zapallal y Trujillo. Atiende a los municipios de Carabayllo, Lima, Lurín, Santiago de Surco y Trujillo. www.innova.com.pe

LimpAR Argentina: en la ciudad de Rosario, tercera ciudad de Argentina, presta servicios de limpieza urbana, barrido de calles, desmalezamiento, recolección de residuos y recolección de contenedores. www.limpar.com.ar

Logística Ambiental Mediterránea (LAM): opera en Córdoba, la segunda ciudad de Argentina, donde se encarga de la recogida, conservación y correcta eliminación de los residuos domésticos no peligrosos. www.lamsa.com.ar

Vega Bolivia: la empresa se encargaba de la recogida, tratamiento y destinación final de residuos sólidos urbanos e industriales con transbordo, vertedero en Santa Cruz de La Sierra y explotación de autoclaves. Con la conclusión del contrato, su actividad se cerró el 22 de diciembre. www.vega.com.bo



01
Perfil
organizativo

02

03

04

05

06

07

08

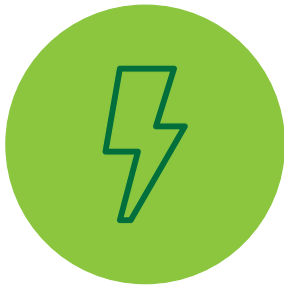
09

10

11

12





Valorización Energética

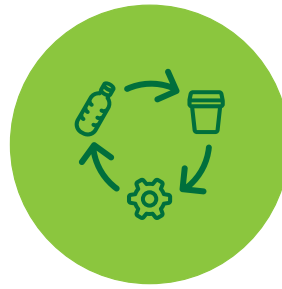
En Brasil, somos líderes en la generación de energía limpia a partir del biogás procedente de la descomposición de los residuos orgánicos depositados en los vertederos, y tenemos seis centrales termoeléctricas en funcionamiento. La generación de energía a partir del metano es una forma sostenible de valorizar los gases de los rellenos, además de generar créditos de carbono. Además, se están implantando dos unidades de biometano, un biocombustible obtenido a partir del biogás y oportunidades para aprovechar la energía solar. Operamos las siguientes centrales termoeléctricas:

Termoverde: ubicadas en Caieiras (SP) y Salvador (BA) y están acreditadas para emitir créditos de carbono. La unidad de Caieiras es la mayor central termoeléctrica alimentada por biogás de vertedero de Brasil y una de las mayores del mundo, mientras que la de Bahía fue pionera en la producción de energía en el Nordeste.

www.termoverde.com.br

Biotérmica Energia: primera central termoeléctrica de biogás de vertedero de Rio Grande do Sul, está situada en Minas do Leão y genera energía a partir de residuos domésticos depositados en el vertedero explotado por la CRVR. En 2022, la generación de electricidad a partir de biogás de vertedero se extendió a los municipios de Giruá, Santa María y Victor Graeff www.biotermica.com.br

Biometano: Actualmente se están ejecutando dos proyectos - Caieiras (SP) y Minas do Leão (RS), para purificar el biogás de los vertederos para producir el combustible sostenible, biometano, que será utilizado por las industrias y las flotas de vehículos.



Economía Circular

A través de servicios y soluciones integradas e innovadoras, potenciamos la generación de valor empresarial apoyando a nuestros clientes y socios en la transición hacia procesos más circulares, identificando oportunidades de aprovechamiento en el proceso y recuperando recursos naturales y materiales reciclables.

GRI - Gestión de Residuos Industriales: Atiende a clientes privados de diversos sectores industriales, como alimentación, automoción, farmacéutico, siderurgia, minería, saneamiento, energía, petróleo y aeropuertos. Su método de trabajo se basa en los conceptos de Producción Más Limpia (P+L) y actualmente se guía por los principios de la Economía Circular. Presta servicios de logística interna, operaciones en centros de residuos, transporte externo y destinación y valorización de residuos. Es un referente en recuperación de residuos y logística inversa postconsumo y es responsable del HUB SOLcircular. www.gri-solvi.com

Organosolvi: ubicada en Coroados (SP), promueve la eliminación, tratamiento y compostaje de residuos orgánicos y subproductos de agroindustrias tanto animales como vegetales, que dan lugar a abonos orgánicos de alta calidad en un proceso 100% circular. www.organosolvi.com





"Adoptamos multitecnologías de forma integrada para garantizar seguridad, agilidad, la mejor relación costo-beneficio y la generación de valor sostenible para nuestros clientes y la sociedad."



Servicios Especiales

Completando el ciclo de la cadena de servicios para residuos, ofrecemos al mercado soluciones de transporte de materiales y actividades relacionadas con emergencias ambientales y químicas a través de las siguientes empresas y/o marcas:

Koleta Ambiental: ofrece servicios de embalaje, recogida y transporte de residuos en ciudades de los estados de São Paulo y Río de Janeiro, atendiendo a empresas, grandes generadores y establecimientos comerciales.

www.koleta.com.br

EMERGENCIall: se dedica a responder a emergencias químicas ambientales en accidentes con productos peligrosos en todo Brasil, con bases estratégicamente ubicadas en todo el país. También ofrece asesoramiento, consultoría y formación sobre el tema.

www.emergenciall.com

GEO Emergência Ambiental - Actuando en el Sur, se dedica a la respuesta a emergencias con productos químicos y ambientales, además de ofrecer asesoramiento, consultoría y formación sobre el tema.

www.geoemergencia.com.br



Más allá de los Servicios Prestados

SMARTie - Es la unidad responsable del programa de Corporate Venture e Innovación abierta del **Grupo Solví**.

Fue concebido en 2020 por los líderes del Grupo y se ha convertido en la primera Venture Capital centrada exclusivamente en el medio ambiente en Brasil.

SMARTie Carbon - Plataforma de comercialización de créditos de carbono para que particulares y empresas compensen sus emisiones de Gases de Efecto Invernadero.

www.smartiecarbon.com.br

Instituto Solví - Cumpliendo 21 años de actividades en 2022, es responsable de promover y gestionar el **Programa de Parceria Cidadã com a Sociedade [Programa de Colaboração Ciudadana con la Sociedad] (PPCS)** e incentivar el emprendimiento socioambiental en las unidades del Grupo, además de apoyar la formación de gestores y colaboradores para que se conviertan en agentes de cambio a favor del desarrollo sostenible mediante la educación ambiental.

www.institutosolvi.com.br

Atentacor - Creada en 2014, Atenta tiene como objetivo apoyar a las empresas en materia de seguros y beneficios para colaboradores.

Solví CSC - Centro de Servicios Compartidos creado en 2009, su ámbito de actuación incluye los siguientes procesos de:

- Administración de Personal;
- Contabilidad;
- Control de Activos;
- Impuestos;
- Compras;
- Servicios Financieros;
- Tecnología de la Información;
- Inteligencia de la Información;
- Centro de Excelencia centrado en la Mejora Continua.



01
Perfil
organizativo

02

03

04

05

06

07

08

09

10

11

12

Localidades

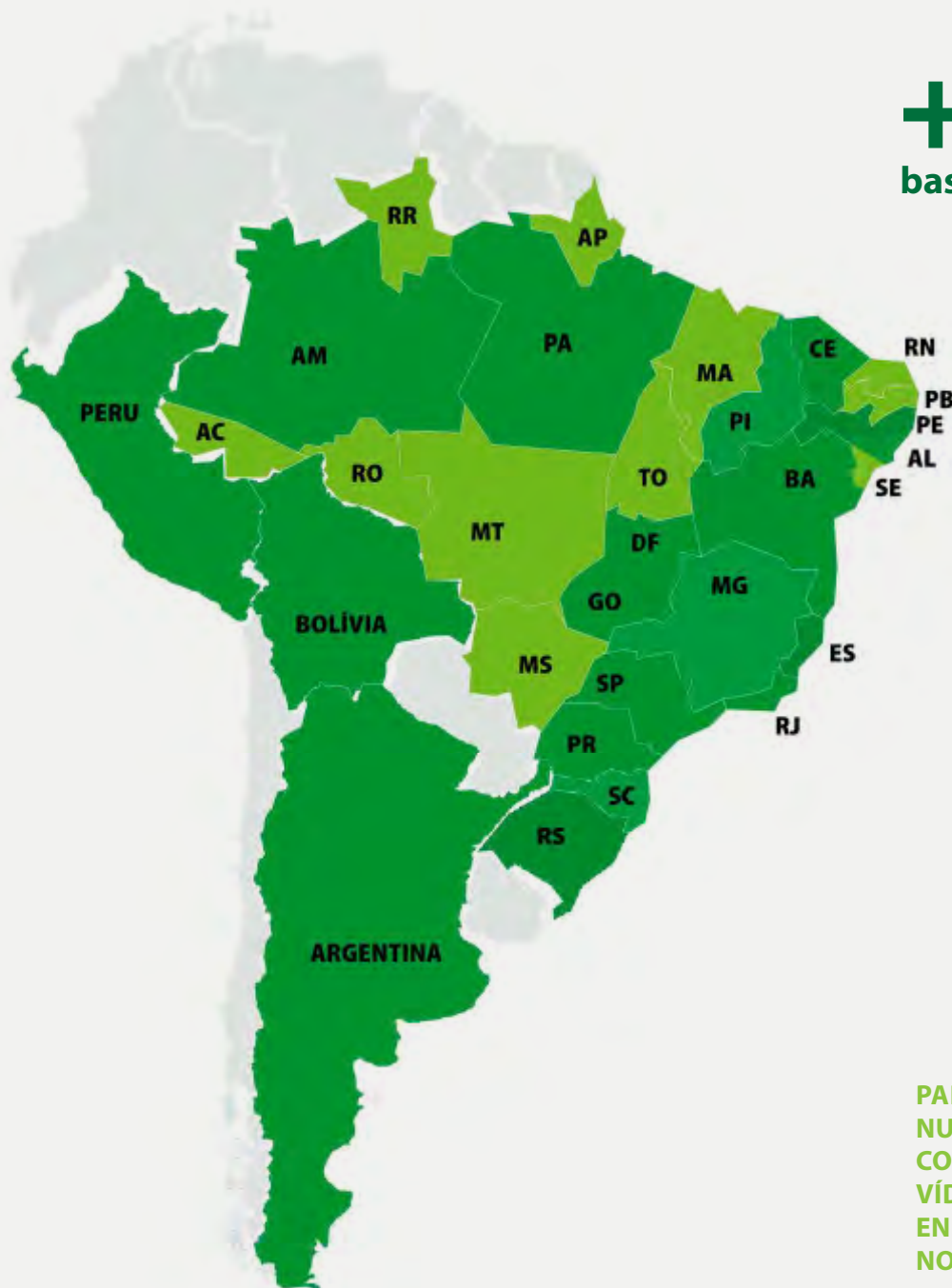
ESTAMOS PRESENTES EN 04 PAÍSES DE AMÉRICA DEL SUR, CON 60 UNIDADES DE VALORIZACIÓN SUSTENTABLE Y BASES OPERACIONALES DENTRO DE LAS PLANTAS DE CLIENTES INDUSTRIALES Y COMERCIALES.

04
países

15
estados

60 + 100
UVSs
municipios
brasileños

+170
bases operativas



PARA SABER MÁS SOBRE NUESTRA HISTORIA COMPLETA, VEA EL VÍDEO DISPONIBLE EN WWW.SOLVI.COM/NOSSA-HISTORIA.

Premios y Reconocimientos



ANUARIO DE ÉPOCA NEGÓCIOS 360°

Por cuarto año consecutivo, entramos en la clasificación general, en el puesto 117 de las 420 empresas participantes. De las 12 empresas del sector de Agua y Saneamiento, ocupamos el 6° puesto en la clasificación general y el 3° en Personas y ESG - Sostenibilidad.

FITWEL

Obtuvimos la certificación internacional en reconocimiento de nuestra gestión de la salud y el bienestar de los empleados.

PREMIO PROVEEDORES DEL AÑO ANO KLABIN

Nuestra controlada GRI - Gestión de Residuos Ambientales fue la ganadora en la categoría de Materias Primas por su asociación estratégica y destacado suministro de recortes de cartón procedentes de la gestión y valorización de residuos industriales y minoristas, contribuyendo a la economía circular.

SELLO PRO-ÉTICA

Solvi Participaciones y las UVS Alfenas Ambiental, BATTRE, Ecovia, Resíduo Zero Ambiental, Termoverde Salvador y Viasolo Engenharia Ambiental recibieron el Sello Pro-Ética (2020/21), reconocido por la Contraloría General de la Unión (CGU) y por el Instituto Ethos.

JURÍDICO 4.0

Recibimos la certificación AB2L como Departamento Jurídico 4.0. La distinción es concedida en reconocimiento a las empresas que se destacan en innovación en el área jurídica, demostrando actuación colaborativa, eficiente, digital e integrada con las nuevas tecnologías.

TOP OPEN CORPS

SMARTie fue clasificada en segundo lugar en la categoría Saneamiento, Gestión de Residuos e Infraestructura y entre las Top 100 del premio, que reconoce a las empresas líderes en innovación abierta y que tienen una relación activa con las start-ups en el país.

PREMIO TOP INGENIERÍAS

Essencis MG recibió la distinción que distingue a las empresas que destacan por su profesionalidad, especialización, tecnología, calidad, formación para la innovación y sostenibilidad medioambiental.

01

02

03

Destacados
2022

04

05

06

07

08

09

10

11

12

Destacues



Elaboración de **DIAGNÓSTICO Y PLANIFICACIÓN ESTRATÉGICA** relacionados a Nuevos Negocios

Inicio de la construcción de unidades para **PRODUCCIÓN DE BIOMETANO**, en Minas do Leão (RS) y Caieiras (SP)

Creación de la plataforma de **COMERCIO DE CRÉDITOS DE CARBONO, SMARTie Carbon**, para que las personas físicas y jurídicas compensen sus emisiones de Gases de Efecto Invernadero

ASOCIACIÓN CON GREENFINTECH COLETANDO, por intermedio de la corporate venture Smartie

IMPLANTACIÓN DEL PORTAL MES ESG para recogida, monitoreo y evaluación de indicadores ESG de todas nuestras UVS



ACUMULACIÓN DE 18.188 HORAS de capacitación en los formatos presenciales y en línea

Alcance, por las UVS de Magé (RJ) de 07 años, Macaé (RJ) de 06 años y de Caieiras (SP) de 01 año **SIN ACCIDENTES LABORALES CON TIEMPO LIBRE**, y, por Loga, 500 días sin ningún caso

Realización de la **PRIMERA PARADA DE SEGURIDAD**, incorporada al calendario anual de actividades y capacitaciones del Programa OPS! (Operación, Productividad y Seguridad)

Realización de la **PRIMERA JORNADA MES ESG** a lo largo de tres meses, con 12 reuniones virtuales, en las que participaron unos 300 participantes, entre ellos, la alta dirección y la presidencia



REDUCCIÓN DE NO CONFORMIDADES bajo el programa Asegurando Seguridad Ambiental Sostenible (ASAS), para la gestión y mitigación de riesgos ambientales

CELEBRACIÓN EN EL MES DEL DÍA DEL MEDIO AMBIENTE, en junio, con talleres, capacitaciones, cuestionarios, plantaciones y donaciones de plántulas en la UVS

Generación de más de **2 MILLONES DE CRÉDITOS DE CARBONO**

Producción de aproximadamente **400 MIL MWH DE ENERGÍA RENOVABLE SOSTENIBLE**



CRECIMIENTO DE LA BASE DE CLIENTES que agregó **MÁS DE 7 MIL CLIENTES** en Brasil, Argentina, Bolivia y Perú

Movilización de unos **500 PROFESIONALES EN TORNO AL DÍA DEL VOLUNTARIADO**

Recepción de **8.500 PERSONAS** en nuestras instalaciones a través del **PROGRAMA PUERTAS ABIERTAS**

Inversión de **MÁS DE R\$ 3,7 MILLONES** en Educación Ambiental, Proyectos Sociales y Acciones Solidarias para la sociedad



Alcance de **MÁS DE 12 MILLONES DE TONELADAS DE RESIDUOS TRATADOS Y VALORIZADOS** en Brasil, Argentina, Bolivia y Perú

CONCLUSIÓN DEL PROCESO DE PRIMARIZACIÓN de los equipos de la línea amarilla en vertederos de gran tamaño

Constitución de **DOS NUEVAS CONTROLADAS**, Essencis Biometano S.A. y Biometano Sul S.A., ambas en fase preoperativa

INICIO DE LAS OPERACIONES DE LA CTR ALTOS, EN PIAUÍ, para atender al municipio y a otras grandes generadoras de la Región Metropolitana de Teresina

INAUGURACIÓN DE TRES CENTRALES TÉRMICAS A BIOGÁS en unidades de la CRVR, en Rio Grande do Sul, en las ciudades de: Victor Graeff, Santa Maria y Giruá



CAPTACIÓN DE OBLIGACIONES EN EL VALOR DE MIL MILLONES DE REALES, lo que demuestra la confianza del mercado en nuestros resultados y gestión futuros

EMISIÓN DE OBLIGACIONES EN EL VALOR DE 135 MILLONES DE REALES por Companhia Riograndense Valorização de Resíduos (CRVR), y de **50 MILLONES** por Essencis MG Soluções Ambientais S.A.

01

02

03

Destacados
2022

04

05

06

07

08

09

10

11

12

04



Capital Intelectual

Estrategia

Somos una empresa preparada para aprovechar las oportunidades de nuestro sector, una condición que tratamos de perpetuar mediante una planificación estratégica quinquenal. La precisión y pertinencia de nuestra planificación estratégica se ve reforzada por la participación de los dirigentes de todas nuestras unidades en su elaboración. El proceso participativo nos permite ampliar nuestro conocimiento de las realidades de las UVS y de sus regiones, incluyendo aspectos relativos a los tipos de residuos procesados y a las nuevas demandas y vías tecnológicas existentes o potenciales para valorizar los residuos gestionados.

Promovemos la difusión generalizada de la planificación estratégica entre nuestros equipos, acción para la que es fundamental el **Modelo de Emprendimiento Solví (MES)** que, a través del Programa de Creación de Valores, promueve la cascada de decisiones y objetivos. En 2022, estudiamos nuestro potencial de crecimiento en las áreas de generación de energía, créditos de carbono y economía circular, claves para promover el desarrollo sostenible. Esta mirada a nuevas posibilidades y potencial también se extiende a las soluciones que llevamos a cabo desde hace más tiempo, como la recogida y eliminación de residuos sólidos urbanos.



A lo largo de los años, hemos acumulado experiencia y diferenciales que nos ayudan a alcanzar nuestros objetivos, tales como:

**EQUIPO ALTAMENTE CUALIFICADO,
AL CUAL IMPARTIMOS FORMACIÓN Y
FORMAMOS A NUEVOS PROFESIONALES PARA
SUMAR LOS TALENTOS NECESARIOS PARA LA
EXPANSIÓN DE LOS NEGOCIOS.**

**AMPLIO CONOCIMIENTO DE LAS
TECNOLOGÍAS,
VOCACIÓN Y VOLUNTAD DE
INNOVACIÓN.**

**OPERACIONES DE ALTO DESEMPEÑO
NO SÓLO EN CUANTO A LOS SERVICIOS QUE
PRESTAMOS, SINO TAMBIÉN EN CUANTO A
LA SEGURIDAD DE NUESTROS EQUIPOS Y
EL MEDIO AMBIENTE.**

**DISTRIBUCIÓN GEOGRÁFICA ESTRATÉGICA,
CON UVS EN TODAS LAS REGIONES
BRASILEÑAS Y EN OTRAS NACIONES
SUDAMERICANAS, LO QUE NOS PERMITE
ATENDER CON EXCELENCIA A CLIENTES Y
ÁREAS RELEVANTES.**

Nuevos Negocios

Estamos constantemente atentos a los nuevos desafíos, demandas y necesidades de clientes y comunidades, así como a los avances en la legislación, como el Marco Legal de Saneamiento y la Política Nacional de Residuos Sólidos (PNRS), para ofrecer las mejores soluciones y crear negocios que tengan un impacto positivo en el desarrollo sostenible y contribuyan a nuestra longevidad. En 2022, nos centramos en identificar y aprovechar oportunidades en los siguientes verticales: valorización energética, créditos de carbono, logística inversa, clasificación y coprocesamiento de residuos.

Hemos evaluado posibilidades y perspectivas en todas las regiones en las que operamos, y algunas de nuestras decisiones ya se están aplicando, como la construcción de dos plantas de producción de biometano en Minas do Leão (RS) y Caieiras (SP), cuya entrada en funcionamiento está prevista para 2024, y la implantación de cada vez más centrales generadoras con el uso de biogás.

Estas nuevas instalaciones también permiten generar créditos de carbono, que pueden venderse a empresas o consumidores finales interesados en neutralizar sus emisiones. También estamos estudiando la ampliación o implantación de proyectos de energía solar, como la instalación de paneles fotovoltaicos. En cuanto a la clasificación y coprocesamiento, pretendemos seguir avanzando para valorizar los residuos sólidos urbanos (RSU) y (re)utilizarlos, allanando el camino para la generación de certificados de créditos de reciclaje y logística inversa.

"Al mismo tiempo, vemos potencial interno, posibilidades de fortalecer aún más nuestras unidades como agentes de transformación de la agenda de sostenibilidad de nuestros clientes, tanto privados como públicos, y oportunidades para establecer alianzas estratégicas con ellos."



TUBERÍA DE CAPTACIÓN DE BIOGÁS

Innovación

"Buscar nuevas formas de hacer las cosas, evaluar, rediseñar y actualizar procesos y tecnologías es uno de nuestros valores corporativos."

En 2022 optamos por crear una única dirección para tratar conjuntamente la Sostenibilidad y la Innovación abierta. En 2020 creamos **SMARTie**, la primera corporate venture dedicada exclusivamente a cleantechs en Brasil, precisamente para establecer un vínculo con startups, especialmente aquellas que están en fase de tracción o expansión, es decir, que ya han pasado por el periodo de ideación y MVP (Mínimo Producto Viable).

Llevamos a cabo dos programas de aceleración: SMARTie Sessions, que implica a nuestro equipo en la búsqueda activa de socios. Otro es el #SMARTieChallenge, abierto al ecosistema, en el que startups y otras empresas pueden presentarse para presentar soluciones relacionadas con los verticales: recuperación de residuos y energía; logística inversa y economía circular.

Realizamos nuestra primera asociación -que era un objetivo para el año- con la greenfintech Coletando, que se centra en la logística inversa de materiales reciclables postconsumo, promoviendo la economía circular mediante el intercambio de materiales reciclables por dinero, beneficiando directamente a las comunidades, especialmente a aquellas en situación de vulnerabilidad.

Otra innovación vinculada a las actividades de SMARTie y presentada durante el año fue **SMARTie Carbon**, una nueva plataforma online que facilita el acceso a la compra de créditos de carbono generados en nuestras Unidades de Valorización Sostenible, desarrollada en colaboración con la startup Orma Carbon. Los créditos pueden ser adquiridos tanto por empresas como por particulares interesados en neutralizar sus emisiones a través de la página web <https://www.smartiecarbon.com.br/>



SMARTie Carbon se inauguró en el Gran Premio de Fórmula 1 de São Paulo de 2022, donde nos encargamos de neutralizar las emisiones de carbono generadas por el evento.

Para fomentar la innovación entre nuestros colaboradores, organizamos el **XV Premio Solví de Innovación**. En 2022, se presentaron 138 proyectos de 231 colaboradores, evaluados por un jurado en función de criterios como el aumento de la productividad y la competitividad, la relación coste/beneficio, el compromiso con la sostenibilidad y la creación de valor para la sociedad y el grado de innovación.

Además, contamos con un equipo técnico interno de innovación tecnológica, responsable de mapear y/o desarrollar recursos aplicables a los negocios. En 2022, este equipo se dedicó especialmente a la creación de un estándar para las unidades de reciclaje y a los proyectos de las nuevas plantas de biometano.

También mantenemos LabSolví, una iniciativa vinculada al proceso de transformación digital, cuyo objetivo es culturizar a nuestros colaboradores en la materia y resolver problemas internos y de clientes.

Modelo de Gestión

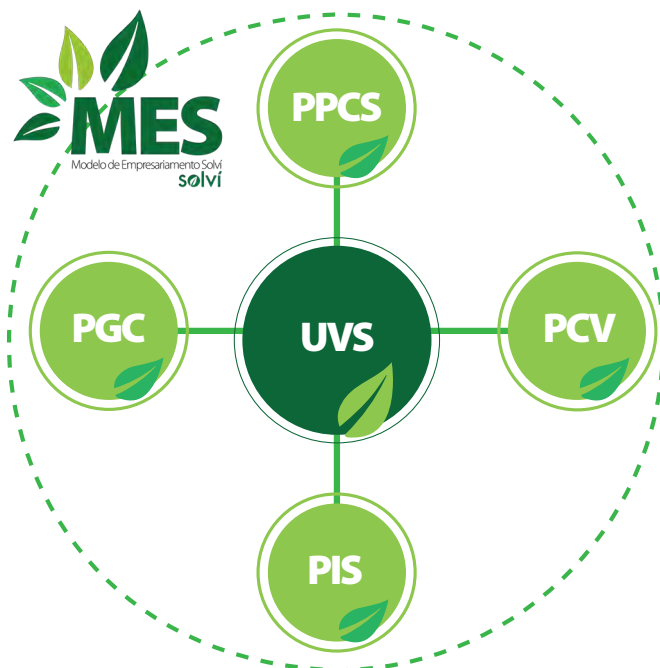
GRI 3-3

La gestión de nuestros negocios está guiada por un conjunto de programas agrupados en el **Modelo de Emprendimiento Solví (MES)**, que establece pautas y brinda herramientas para orientar nuestras operaciones y liderazgo, para actuar como multiplicadores de buenas actitudes, habilidades y conocimientos. El modelo nos lleva a alcanzar nuestros objetivos corporativos -vinculados a nuestra intención de ser agentes promotores del desarrollo sostenible-, el reconocimiento de nuestros grupos de interés y la continuidad de nuestra organización.

El modelo se compone de 4 Programas que refuerzan nuestra cultura corporativa y difunden principios que consideramos indispensables para un camino virtuoso, en el que la integridad, la calidad, la salud y la seguridad son aspectos innegociables.

Programa de Integridad Sostenible (PIS)

Abarca nuestro entendimiento y expectativas en relación con la integridad y el compromiso de nuestros colaboradores, englobando todos los mecanismos vinculados a la promoción de actitudes éticas y comportamientos correctos por parte de los profesionales de cualquier nivel jerárquico.



Programa de Parceria Ciudadã com a Sociedade [Programa de Colaboração Ciudadana con la Sociedad] (PPCS)

Conscientes de nuestro papel como agentes promotores del desarrollo sostenible, creamos el PPCS para actuar en los pilares ambiental, económico, institucional y social. Cuenta con una metodología que prevé la realización de un mapeo socioambiental anual en las localidades donde actuamos; la identificación de riquezas y riesgos; el desarrollo de planes de relación con las partes interesadas; y la alimentación de indicadores en el Portal del PPCS. **GRI 3-3|413-1**

Programa de Creación de Valor (PCV)

Su objetivo es garantizar la continuidad de nuestro desarrollo, el cumplimiento de nuestros objetivos y metas de forma responsable y sostenible, y la continuidad de los negocios. Es una herramienta que guía la ejecución de nuestra estrategia y promueve el diálogo entre líderes y subordinados para que puedan establecer prioridades y planes y definir los resultados a alcanzar cada año.

Programa de Gestión de Contratos (PGC)

Con el enfoque en la Gestión de Contratos, contribuimos al éxito y a la excelencia en el cumplimiento de los contratos, con rentabilidad, retención del conocimiento y continuidad de las acciones de gestión. El programa consolida nuestras mejores prácticas en la relación de UVS con los clientes.

Sistema de Gestión Integrada (SGI)

El Sistema de Gestión Integrada (SGI) también contribuye a la gestión eficiente y asertiva de nuestro negocio. Desempeña un papel importante para garantizar el mantenimiento y la mejora continua de los servicios y procesos y la satisfacción de los clientes, con aumentos de productividad, prevención de accidentes o incidentes negativos y cumplimiento de la legislación y otros requisitos aplicables. El SGI se basa en los requisitos de normas como ISO 9001, 14001 y 45001, y contribuye al cumplimiento de nuestras Políticas de Calidad, Medio Ambiente y Prevención de Riesgos Laborales y sus respectivos objetivos.

==

01

02

03

04

Capital
intelectual

05

06

07

08

09

10

11

12

Gestión de Indicadores: Portal MES ESG

En 2022 lanzamos el Portal MES ESG, una plataforma digital desarrollada internamente para agilizar y cualificar la recogida y análisis de datos internos relacionados con el Medio Ambiente, la Sociedad y la Gobernanza. Suministrada periódicamente por los equipos responsables de nuestras UVS, garantiza una información actualizada, estandarizada, transparente y unificada. Esta consolidación permite una gestión cada vez más eficiente de las actividades y la mejora continua de nuestras operaciones y procesos, y proporciona insumos para una toma de decisiones estratégicas cada vez más informada y asertiva.

Celebramos la Primera Jornada Interna MES ESG, que proporcionó formación en 12 reuniones virtuales y movilizó a cerca de 300 participantes, incluidos la alta dirección y el CEO, dando prioridad al estudio en profundidad de temas materiales vinculados al pilar de Medio Ambiente, como los residuos, el agua, la energía y el cambio climático.

Compartimos periódicamente nuestro modelo de gestión con los colaboradores a través de medios virtuales y/o físicos, incluidos correos electrónicos o grupos de WhatsApp, televisión y radio corporativas y perfiles en las redes sociales.

La excelencia con la que llevamos a cabo nuestras operaciones se refleja en la amplia gama de certificaciones que poseen nuestras UVS. Como muestra la siguiente tabla:



Certificaciones/ directrices externas 2022	N.º de empresas
ISO 37.001	41
ISO 9.001	40
ISO 14.001	36
ISO 45.001	34
Sello Pro-ética	07
ISO 26.000	02
SASSMAQ	01
ISO 17.025	01
IRAM 17.450	01

Gobernanza Corporativa

GRI 2-23

Con el fin de promover una gobernanza sólida y transparente, mantenemos una cartera en constante revisión de reglamentos, políticas, procedimientos y códigos que establecen nuestra conducta y orientan a nuestras partes interesadas a actuar en diversas cuestiones relevantes para nuestra evolución. El conjunto incluye: Código de Conducta, Política Corporativa Anticorrupción y Política Corporativa Antisoborno, Política de Conflictos de Intereses, Política de Interacción con Funcionarios Públicos, Política de Regalos, Obsequios y Hospitalidad, entre otras. Las políticas son aprobadas por el Consejo de Administración, de conformidad con nuestros Estatutos.

Ética y Cumplimiento

GRI 205-2 | 205-3 | 418-1

Creemos que el comportamiento ético y la transparencia en las relaciones con todas las partes interesadas son fundamentales para la sostenibilidad empresarial y la promoción de un mundo más justo. Nuestro **Programa de Integridad Sostenible (PIS)** reúne directrices para fomentar la conducta de nuestros colaboradores y socios y prevenir, controlar, identificar y remediar las desviaciones de conducta.

Contamos con la Comisión de Integridad que evalúa y revisa periódicamente las políticas y procedimientos y establece un calendario anual de acciones para reforzar el PIS. El coordinador de la Comisión está validado por el Consejo de Administración.

El PIS ya forma parte de nuestra rutina diaria y se difunde constantemente entre nuestros profesionales y otras partes interesadas a través de la formación y de nuestros vehículos de comunicación interna. También lo divulgamos constantemente en la Revista S, publicación corporativa distribuida a clientes y socios. Antes de incorporarse a nuestra plantilla, y en el momento de su contratación, los profesionales reciben una formación obligatoria sobre el **Programa de Integridad** y declaran formalmente su compromiso con el mismo. Constantemente reciclamos a nuestros colaboradores sobre el PIS. En 2022, participaron 12.719 profesionales de las áreas administrativa y operativa.

Pedimos a nuestros proveedores que realicen un curso en línea y rellenen un cuestionario sobre el PIS.

Organizamos una semana en todas las UVS dedicada a profundizar conocimientos y discusiones sobre integridad, abordando el escenario de cumplimiento en Brasil y en el mundo y aspectos relacionados a la conducta transparente. En 2022, se trataron temas como la integridad en las elecciones, los canales de denuncia, los conflictos de intereses, la diligencia debida y la Ley General de Protección de Datos (LGPD). Desde la primera semana, hemos totalizado 11 ediciones, con 123.385 participaciones de colaboradores y 3.432 de terceros.

Entre los pilares del PIS se encuentra el Reglamento e Instrumentos, en el que destaca nuestro Código de Conducta, con determinaciones a respetar por todos nuestros colaboradores y no empleados que ocupen cargos en cualquier órgano corporativo o de gobernanza. También disponemos de un Canal de Integridad para quejas y aclaraciones. Gestionado por una empresa independiente, recibe denuncias. Se garantiza el anonimato, y los casos se remiten directamente al Comité de Conducta, que se encarga de clasificarlos, remitirlos para su investigación -que puede ser llevada a cabo por nuestros propios medios o por empresas externas- y definir la sanción, de acuerdo con la Política de Consecuencias.

Cualquier ciudadano puede acceder al Canal de Integridad. Funciona las 24 horas del día con soporte electrónico, y de lunes a sábado, de 8 a 20 horas, con asistencia personal de analistas a través de Internet y teléfonos. También es posible enviar quejas por correo electrónico o cartas.

En 2022, no se recibió ninguna reclamación fundamentada sobre violación de la privacidad y pérdida de datos de clientes, y no identificamos ningún caso de soborno y corrupción.

Canales de Integridad



Sitio web: www.codigodecondutasolvi.com.

Correo electrónico: comite.conduta@solvi.com

Carta



A/C Comité de Conducta

Caixa Postal 31.256

São Paulo (SP)

Teléfonos:



Brasil: 0800 721 0742

Argentina: 0800 333 0776

Bolivia: 800 100 146

Perú: 0800 555 89



COLABORADORES UVS SOTERO - BA

Tenemos una Política Anticorrupción, que tiene como objetivo cumplir con las leyes y reglamentos aplicables contra el soborno y la corrupción en los países en los que operamos.

Otra referencia para el PIS es el Programa de Integridad de la Contraloría General de la Unión (CGU), que premia a las empresas brasileñas con el Pro-Ética, creado en asociación con el Instituto Ethos de Empresas y Responsabilidad Social. En la última edición del Pro-Ética, siete (7) de nuestras empresas recibieron el sello. Además, aspiramos a que el 100% de nuestras empresas obtengan la certificación relativa al Sistema de Gestión Antisoborno. ISO 37.001, con 41 UVS ya certificadas.

Estructura de Gobernanza

GRI 2-9 I 2-10 I 2-11 I 2-12 I 2-13 I 2-14 I 2-15 I 2-17 I 2-18

Consejo de Administración (CA) - Elegido por la Junta General, este órgano se encarga de supervisar y salvaguardar la gestión, velar por la elaboración y aplicación de la estrategia corporativa y por la prosperidad de la empresa. Todos los miembros son elegidos en función de criterios como: cinco años de experiencia en la función o en un puesto directivo, así como la alineación con nuestras directrices de integridad. Se reúnen mensualmente y de forma extraordinaria siempre que es necesario. De los miembros, al menos uno es independiente y otro es designado presidente. Su mandato es de dos años, renovable, y hay dos consejeras. Los miembros del Consejo de Administración fijan objetivos vinculados al rendimiento y a la creación de valores de **Solví**, que son objeto de seguimiento mensual.

Composición del CA:

- Albérico Machado Mascarenhas - Consejero
- Carlos Leal Villa - Presidente
- Denise Pauli Pavarina - Consejera independiente
- Fernando Lima Rocha Lohmann - Consejero
- Marcelo Moses de Oliveira Lyrio - Consejero
- Olga Stankevicius Colpo - Consejero

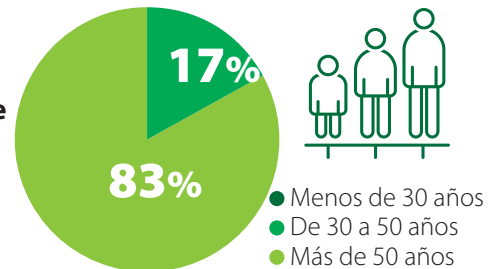
Directorio Ejecutivo

Dirige las operaciones y pone en práctica las deliberaciones del Consejo de Administración, con el fin de cumplir la estrategia definida y esforzarse por alcanzar los objetivos y metas corporativos.

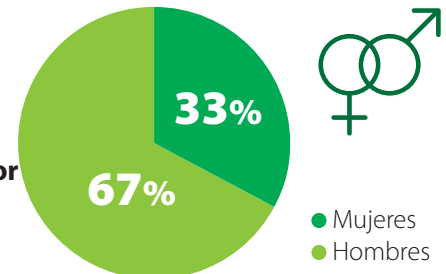
Composición del Directorio Ejecutivo:

- Celso Pedroso - Director Presidente
- Celia Francini - Directora Financiera y de RRHH
- Diego Nicoletti - Director Técnico
- Eduardo Alves Rodrigues - Director Jurídico y de Cumplimiento
- Ricardo Castro Lyra - Director de Personas y Comunicación

2022
Diversidad en los órganos de gobernanza por grupos de edad
GRI 405-1



2022
Diversidad en los órganos de gobernanza por género
GRI 405-1



Comités de Asesoramiento

Para ampliar la calidad de las deliberaciones y la asertividad de sus decisiones, el Consejo de Administración cuenta con la asistencia de cuatro comités estatutarios, integrados por un consejero que lo representa y se encarga de informar mensualmente de sus actividades y recomendaciones a los demás consejeros.

- **Inversiones y Nuevos Negocios**
- **Personas, Salud y Seguridad**
- **Riesgos y Auditoría**
- **Conducta**

Para consultar los currículos de los miembros del Consejo de Administración, véase nuestro Formulario de Referencia 2022.



Gestión de Riesgos

GRI 3-3

"Nuestra gestión de riesgos se estructura en torno a un proceso sólido y continuo que incluye las etapas de Identificación, Análisis, Evaluación y Priorización, Tratamiento y Seguimiento, Elaboración de Informes y Comunicación."

La clasificación de las amenazas por intensidad tiene en cuenta la probabilidad y los impactos potenciales de los sucesos negativos, lo que da lugar a la elaboración de mapas de riesgos y a la priorización de las prácticas y el seguimiento de cada uno de los sucesos enumerados en función de su criticidad.

La gestión de las amenazas involucra diferentes niveles y áreas, y combina tanto la evaluación operativa diaria como las discusiones y el tratamiento en el ámbito de nuestro Directorio

y del Comité dedicado al tema, que tratan mensualmente las garantías de actualización y seguimiento necesarias para minimizar la posibilidad de ocurrencias negativas. Los órganos también recogen y/o suministran a nuestro Consejo de Administración datos cuantitativos y cualitativos, detallando el tratamiento y la mitigación de los riesgos y las variaciones en su criticidad.

Todos los gestores deben reevaluar los riesgos de su área, unidad o empresa siempre que identifiquen cambios en el escenario externo o interno que puedan afectar significativamente a los riesgos del negocio. Nuestro modelo de gestión de riesgos se basa en las mejores prácticas del mercado, incluidas las ISO (como 37.001, 37.301 y 31.000) y el framework desarrollado por el Committee of Sponsoring Organisations of the Treadway Commission (COSO).

En cuanto al medio ambiente, también contamos con el programa ASAS - Asegurando la Seguridad Ambiental Sostenible -, cuyo objetivo es identificar, evaluar y gestionar los riesgos vinculados a las actividades operativas y permitir prevenir acontecimientos indeseables.

CLASIFICAMOS LAS AMENAZAS EN CUATRO GRANDES GRUPOS:

RIESGOS ESTRATÉGICOS: factores de riesgo asociados a la realización de nuestra estrategia (gobernanza corporativa, modelo de negocio, entorno político y económico);

RIESGOS FINANCIEROS: factores derivados del entorno financiero (deudas, inversiones, tipos de interés, variaciones del tipo de cambio, obligaciones y garantías con instituciones financieras, etc.);

RIESGOS DE CUMPLIMIENTO (COMPLIANCE NORMATIVO): cumplimiento de leyes y reglamentos externos, políticas y procedimientos internos, incluido el código de conducta, el programa de integridad y el sistema de gestión antisoborno;

RIESGOS OPERATIVOS: factores de riesgo asociados a los procesos, los clientes, los proveedores, la seguridad medioambiental, las personas y la tecnología.

05



Capital Humano

GRI 2-7 | 2-8 | 401-1 | 401-3 | 405-1 | 406-1

En el año 2022 se reanudó plenamente el trabajo presencial de los 12.800 colaboradores directos y 1.600 subcontratados que componen nuestros equipos en Brasil y en el exterior. Nos esforzamos por proporcionarles entornos seguros, saludables, armoniosos y motivadores, en los que se sientan valorados y disfruten de oportunidades de crecimiento personal y profesional.

Nuestra presencia de norte a sur de Brasil y en localidades de Argentina, Bolivia y Perú reúne una diversidad cultural y un potencial importantes. Trabajamos valorando esta pluralidad y reconociendo las demandas y necesidades resultantes de las particularidades locales, por lo que mantenemos líderes de Personas en nuestras operaciones.

Demostrando nuestro compromiso con la diversidad, trabajamos constantemente para aumentar la diversidad de nuestra plantilla, como puede verse en los indicadores, con un aumento del número de personas mayores de 50 años y de colaboradores con discapacidad. En 2023, trabajaremos para formalizar una Política de Diversidad e Inclusión, y aunque no tenemos ningún caso confirmado de discriminación, ya hemos adoptado medidas para garantizar la no discriminación y reforzar una cultura que valore la pluralidad.

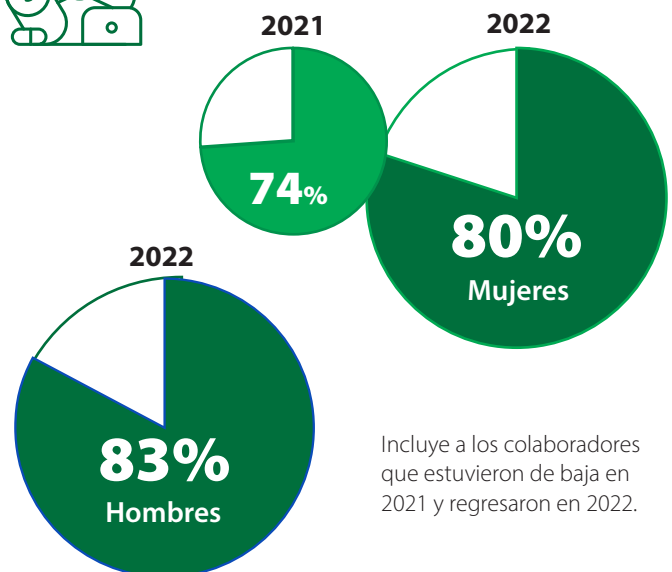


SEMANA DE LA CELEBRACIÓN DE SALUD UVS SOLVÍ ESSENCIS CAIEIRAS - SP

Año tras año hemos tratado de aumentar la participación femenina en nuestra plantilla, y en 2022 alcanzaremos el hito del **30% de mujeres en puestos directivos**, frente al 26% de 2021. Así como la reincorporación al trabajo tras la maternidad, que aumentó hasta el 80% de las mujeres, según el indicador que se muestra a continuación.



Tasa de reincorporación en el regreso del permiso de paternidad/maternidad GRI 401-3



Incluye a los colaboradores que estuvieron de baja en 2021 y regresaron en 2022.

Al final del período, teníamos 12.837 colaboradores y 1.680 subcontratados - en 2021 había 13.651 colaboradores y 1.913 subcontratados - todos trabajando a tiempo completo. La reducción de la plantilla se debe al cierre de las operaciones en Bolivia en diciembre de 2022.

Los subcontratados trabajan en diversas actividades, desde seguridad de inmuebles, porteros y personal de limpieza hasta operaciones, mantenimiento de equipos y vertederos y transporte de residuos, entre otros.

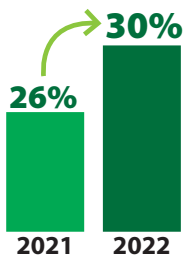
El reemplazo en 2022 fue del 21,97%; en 2021 fue del 17,35%.

Colaboradores por género GRI 2-7	Hombres		Mujeres	
	2021	2022	2021	2022
Propios	10814	10347	2837	2490
Permanentes	-	10336	-	2490
Temporales*	-	3	-	-
A tiempo completo	-	10339	-	2490
Intermitentes**	-	8	-	-

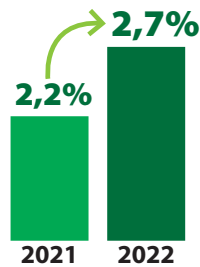
*Colaboradores de la Región Sudeste
**Sin garantía de carga horaria

Colaboradores Propios por categoría funcional GRI 2-7			
Administrativos		Operativos	
2021	2022	2021	2022
2029	1983	11622	10854

Mujeres en Puestos Directivos
GRI 405-1

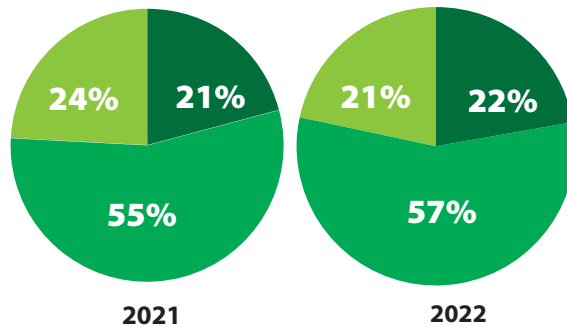


Personas con Discapacidad
GRI 405-1

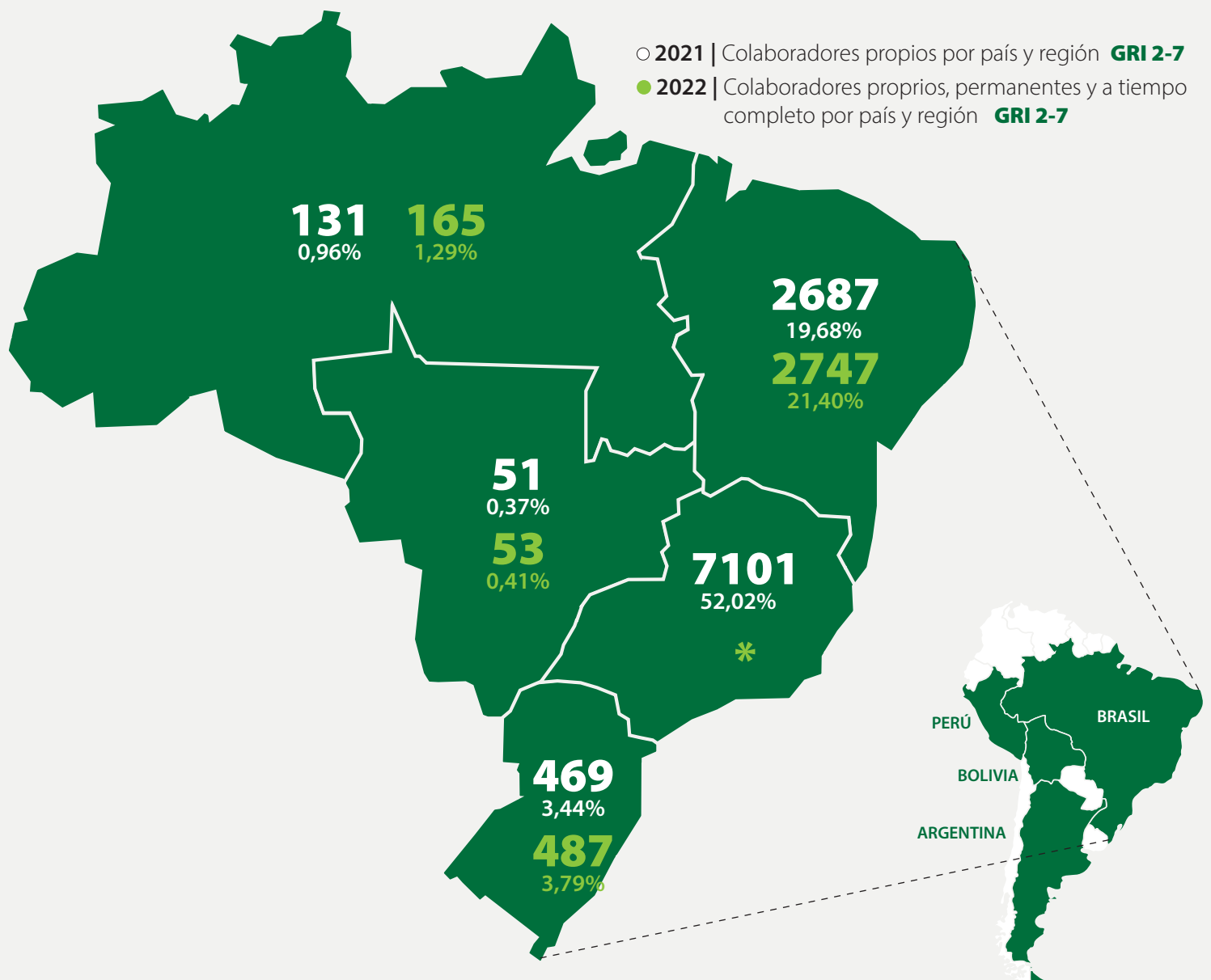


Colaboradores por grupo de edad
GRI 405-1

- Menos de 30 años
- De 30 a 50 años
- Más de 50 años



DÍA DE LA MUJER COLABORADORAS UVS LOGA - SP



***La Región Sudeste de Brasil tuvo variaciones en el número de colaboradores en 2022:**

Propios: 7277 56,69%

Tiempo completo: 7.269 (tenemos 8 intermitentes)

Permanente: 7.266 (Tenemos 3 temporales y 8 intermitentes - sin garantía de carga horaria)

Colaboradores propios, permanentes y a tiempo completo por país GRI 2-7

	2021		2022	
	%	Número	%	Número
Argentina	5,74%	784	6,23%	800
Bolivia	8,91%	1216	0,34%	44
Perú	8,88%	1212	9,85%	1264

**Nuevas contrataciones y reemplazo de colaboradores
GRI 401-1**

	2021		2022	
	%	Número	%	Número
Admisiones por género				
Mujeres	23%	588	23%	681
Hombres	77%	1934	77%	2330
Total de colaboradores admitidos		2522		3011
Admisiones por región geográfica				
Sur	9%	215	6%	195
Sudeste	69%	1746	76%	2273
Nordeste	19%	491	14%	421
Norte	2%	49	3%	92
Centro-Oeste	1%	21	1%	30

**Diversidad de colaboradores por admisiones
GRI 405-1**

Admisiones por indicadores de diversidad (número)	2021	2022
Aprendices	380	317
Pasantes	94	80
Admisiones por categoría funcional y género (%)		
Operativo – Hombres	-	91%
Operativo – Mujeres	-	9%
Administrativo – Hombres	-	47%
Administrativo – Mujeres	-	53%
Admisiones por categoría funcional y grupo de edad (%)		
Operativo – menos de 30 años	-	38%
Operativo – de 30 a 50 años	-	53%
Operativo – más de 50 años	-	9%
Administrativo – menos de 30 años	-	68%
Administrativo – de 30 a 50 años	-	30%
Administrativo – más de 50 años	-	2%



Atracción y Retención de Talentos

Para identificar, atraer y retener el talento, utilizamos varios recursos. Uno de ellos es ofrecer una remuneración competitiva en relación con los valores practicados en nuestro segmento.

También contamos con programas de retribución variable, vinculados al **Programa de Creación de Valor (PCV)**, que establece objetivos anuales, individuales y colectivos, que deben cumplir los empleados que ocupan puestos de coordinador o superiores. El Programa de Participación en los Resultados (PPR) está dirigido al resto de empleados, que reciben una cantidad adicional en función del rendimiento del negocio en cada periodo, definido en los convenios colectivos.

Ofrecemos a los profesionales a tiempo completo una serie de beneficios:

- Plan médico;
- Plan dental;
- Plan de pensiones privado;
- Seguro de vida;
- Programa de salud mental;
- Gympass.

"Creemos que los equipos de éxito combinan líderes educadores, personas con experiencia y jóvenes con talento".

Desarrollo y Capacitación

GRI 404-2

Adoptamos Ciclos de Desempeño anuales, suspendidos temporalmente hasta 2022 debido a la reanudación tras la pandemia. El proceso incluye una autoevaluación, una evaluación por parte de los gestores de cada miembro de sus equipos y una reunión de retroalimentación entre los líderes y sus dirigidos. De este modo, se formulan los Compromisos de Desarrollo Individual (CDI), que subvencionan la preparación del plan anual de formación.

Nuestro Programa de Prácticas es un instrumento para identificar nuevo potencial y contrata una media de 80 estudiantes cada año para trabajar en **Solvi**. Los estudiantes, que tienen como orientadores a líderes de la empresa, presentan cada semestre proyectos prácticos que pueden contribuir a nuestras operaciones.

Las oportunidades de desarrollo tienen lugar de forma presencial o virtual, a través de programas de formación, y pueden contar con el apoyo de la Academia de Excelencia (ACAD), accesible a todos los colaboradores. La tabla siguiente muestra nuestros programas corporativos.

10.471 certificados concedidos

18.200 horas de formación

75 temas de formación





Programa	Objetivo	Audiencia objetiva	Obligatoriedad	
Integrador	Promover la integración y alineación de los Valores Solví y nuestras políticas internas.	Todos nuestros colaboradores, en todos los niveles de la organización	Sí	01
Prácticas	Proporcionar una oportunidad para adquirir experiencia práctica y desarrollar habilidades profesionales.	Pasantes	Sí	02
Crecer	Desarrollar competencias a través de los fundamentos del liderazgo para líderes al frente de equipos operativos, mejorando su rendimiento y resultados.	RRHH, líderes, inspectores, gestores y supervisores administrativos y operativos	No	03
Capacitar	Desarrollar las competencias directivas de nuestros líderes y potenciales líderes en áreas y temas específicos, mejorando su desempeño y resultados.	Analistas senior y Supervisores	No	04
Calificar	Desarrollar las siete asignaturas de Liderazgo Inspirador, preparando a los participantes para convertirse en líderes diferenciados con una visión de 360°.	Coordinadores y Gerentes	No	05
Programa Liderar	Desarrollar plenamente las competencias (conocimientos, habilidades y actitudes) del liderazgo, preparando a los participantes para convertirse en líderes UVS, así como mejorar sus competencias como líderes en sus áreas.	Coordinadores, Gerentes y Directores	No	06
Mentoring	Estimular el desarrollo de líderes empresariales mediante el intercambio de experiencias y el aprendizaje con líderes senior.	Líderes senior con alto potencial, en una posición estratégica y/o nuevos desafíos en sus actividades o negocios actuales	No	07
Técnico	Formar y reforzar las competencias técnicas necesarias para trabajar en vertederos, ETE y operadores de maquinaria (línea amarilla)	Profesionales que trabajan en vertederos, ETE y colaboradores de áreas relacionadas (técnica, corporativa, finanzas, operaciones)	No	08
OPS!	Perfeccionar nuestras decisiones sobre riesgos, Salud y Seguridad.	Definido según herramientas	Sí	09
				10
				11
				12

05
Capital humano



EcoVia
Tratamento e Valorização de Resíduos

TRABALHE
SEMPRE COM
SEGURANÇA.
ALGUÉM TE
ESPERA EM
CASA.



Formaciones Presenciales

	2021	2022
N.º de temas	62	36
N.º de certificados	6888	8827
N.º de horas	27223*	14286
% de evaluaciones de reacción	98%	98%



Formación a distancia

	2021	2022
N.º de temas	21	39
N.º de certificados	2568	1644
N.º de horas	2496	3902
% de evaluaciones de reacción	96%	98%

*refuerzo de la formación en prevención del Covid-19 y Salud y Seguridad para nuestros colaboradores que no han interrumpido sus actividades operativas durante el periodo de aislamiento pandémico.

Además de los programas y la formación ofrecidos, buscamos constantemente nuevas alianzas con instituciones de enseñanza superior y de idiomas, ya sean corporativas o locales, con el fin de apoyar a nuestros empleados en su desarrollo personal y profesional.



Colaboradores por Nivel de Escolaridad (%)

	2021	2022
Posgrado	0,94%	1,08%
Graduación completa o cursando	8,94%	8,72%
Bachillerato	46,55%	42,92%
Educación Fundamental II	14,63%	15,81%
Educación Fundamental I	20,01%	19,97%
Alfabetizados	8,81%	11,38%
No alfabetizados	0,12%	0,12%



01

02

03

04

05
Capital humano

06

07

08

09

10

11

12

Salud, Seguridad y Bienestar

GRI 403-1 | 403-2 | 403-3 | 403-4 | 403-5 | 403-6 | 403-7 | 403-8 | 403-9

La seguridad y la salud de nuestros colaboradores son cuestiones importantes para nosotros, y nos comprometemos a promover mejoras continuas y a reforzar una cultura de prevención entre todos los equipos dedicados a nuestras operaciones, ya sean propios o de terceros. Todos nuestros profesionales y terceros residentes están cubiertos por nuestro Sistema de Salud y Seguridad.

"Entendemos que cuidar la vida de todos es una cuestión ética, e implica proporcionar todos los conocimientos, formación y recursos materiales necesarios para realizar las actividades con calidad y la menor exposición posible al riesgo"

Las reducciones registradas en los índices de frecuencia y gravedad de accidentes en 2022 dan fe de los resultados de este empeño. También terminamos el período sin ninguna víctima mortal relacionada con las actividades laborales y celebramos algunos hitos históricos en lo que se refiere a ocurrencias en las UVS: Magé (RJ) celebró siete años, Macaé (RJ) seis años y Caieiras (SP) un año sin accidentes de trabajo con baja, mientras que Loga, en la capital de São Paulo, alcanzó los 500 días en la misma situación.

Tasa de Frecuencia (TF)



Tasa de Gravedad (TG)



Para consolidar los datos de seguridad laboral, utilizamos el sistema Siclope, que registra y notifica los accidentes y cuasi accidentes en todas las UVS, y permite la introducción de las Horas Hombre Trabajadas (HHT). Los indicadores se comunican mensualmente al Directorio Ejecutivo.

¡Estos resultados están relacionados con el cumplimiento de todas las Normas Reglamentarias establecidas por el Ministerio de Trabajo y/u otros órganos competentes, pero especialmente con el éxito del **Programa OPS! (Operación, Productividad y Seguridad)**. Periódicamente analizamos nuestros avances en materia de cultura de seguridad utilizando una metodología bien definida, que nos permite tener perspectivas sobre cada una de nuestras Unidades de Desarrollo Sostenible, pero también consolidadas para el **Grupo Solví**.

En el ámbito de OPS!, el año ha estado marcado por el enfoque en la gestión de riesgos críticos como forma de seguir madurando la cultura de seguridad, después de haber priorizado la contención de accidentes entre 2019 y 2021.

"El programa Ops! siempre ha incluido normas y formación para desarrollar y consolidar la cultura de seguridad entre los profesionales de todos los niveles jerárquicos, y determina las herramientas, procedimientos y procesos a adoptar"

En las UVS existen Comisiones Internas de Prevención de Accidentes (Cipas), que participan directamente en la gestión de la seguridad y se reúnen mensualmente, y comisiones locales centrados en la Comunicación, Investigación y Análisis de Accidentes, Cuasi Accidentes y Desviaciones destacadas. A lo largo del año se realizan simulacros de emergencia en los que pueden participar trabajadores, socios, autoridades públicas, organismos públicos y comunidades locales.



Formaciones en el ámbito de OPS!

Formación ADN: dirigida a los altos cargos.

Formación SOS: para formación de multiplicadores de programas entre líderes de Salud y Seguridad Ocupacional.

Formación The Risk Factor: dirigida a todos los colaboradores, para favorecer la elección consciente de acciones en entornos donde existen riesgos.

Formación VCP – Verificación de la Conformidad del Procedimiento: para el análisis de los procedimientos de conformidad con las reglas y normas.

Formación OC – Observación de Conducta: para reforzar comportamientos a partir de la interacción franca y ética entre observador y observado, a partir de las técnicas del enfoque conductual.

Formación IPS – Índice de Prácticas Seguras: establecer criterios de inspección para cada ruta planteada por UVS y si las prácticas de los empleados son seguras.

Formación AST - Análisis de Seguridad de la Tarea: se centra en cada paso de las operaciones.

Formación INCINV - Análisis e Investigación de Accidentes: para definir las pautas para clasificar, investigar, registrar y notificar los accidentes, cuasi accidentes y desviaciones críticas y establecer acciones para corregir las causas y evitar que se repitan.

En 2022, por tercera vez, promovimos de forma integrada la Semana Interna de Prevención de Accidentes de Trabajo (Sipat), que movilizó a empleados en Brasil y en el exterior. Otra iniciativa inaugurada durante el año fue la Parada de Seguridad, que se incorporó al calendario de actividades del OPS! Las acciones realizadas en cada UVS involucraron a las familias de los colaboradores.

También contamos con una serie de Procedimientos Técnicos Operativos (PTO), como el vinculado a la Gestión de Riesgos de Salud y Seguridad. El conjunto de PTO incluye otros temas, como las Inspecciones de Seguridad a lo largo de cada período, el Permiso de Trabajo Especial y los Análisis Preliminares de Riesgos (relacionados con las actividades con riesgos potenciales de accidente a realizar), y los Planes de Respuesta a Emergencias y Gestión de Terceros, con directrices y requisitos generales de calidad, seguridad, salud y medio ambiente para la contratación, seguimiento, medición y control del desempeño de las actividades de los proveedores de servicios.

En cuanto a las acciones de bienestar, 30 unidades cuentan con la certificación ISO 45001. En las UVS en las que aún no hemos llevado a cabo los procedimientos de validación externa, exigimos los mismos estándares de calidad.

" En cuanto a la salud de los trabajadores, cumplimos plenamente la legislación, manteniendo un Programa de Control Médico de la Salud Laboral, con realización de exámenes y seguimiento médico periódico.

La salud mental es uno de los pilares del programa Bem Viver, una iniciativa multidisciplinar en la que participan las áreas de Personas y Calidad, Seguridad y Medio Ambiente. También incluye ergonomía y prevención de lesiones; exámenes y diagnósticos; incentivos, asociaciones y comunicación sobre salud con los empleados; y gestión de datos. Nos centramos en el bienestar físico y mental y hemos adoptado un conjunto de medidas que incluyen el Programa de Salud Mental, con derecho a dos consultas mensuales y una subvención del 90%, la media de consultas fue de 119 al mes. También hemos dado cabida a los círculos de conversación en las UVS para abordar cuestiones relacionadas con la salud emocional.



01

02

03

04

05
Capital humano

06

07

08

09

10

11

12

Entre las acciones llevadas a cabo en las Unidades de Valorización Sostenible figuran la impartición de gimnasia en el lugar de trabajo y la organización de actividades de correr y caminar. Algunas UVS también disponen de instalaciones como aparcabicicletas y vestuarios para atender a los empleados que prefieren alternativas al transporte motorizado cuando se desplazan al trabajo.

En 2022 la sede social obtuvo la certificación internacional Fitwel, desarrollada por el Center for Disease Control and Prevention (CDC) en colaboración con la General Services Administration (GSA), ambos en Estados Unidos, con vistas a un futuro más saludable para todos, a través de edificios y comunidades diseñados y gestionados de forma que refuercen la salud y el bienestar de sus usuarios.

Accidentes de Trabajo (Colaboradores Propios) GRI 403-9

	2021	2022
Horas trabajadas	26.216.365	27.941.441
Accidentes graves y muy graves	9	8
Índice de accidentes graves y muy graves	0,34	0,29
Accidentes de comunicación obligatoria	262	171
Índice de accidentes de comunicación obligatoria	9,99	6,12
Muertes de colaboradores	1	0
Tasa de muertes	0,03	0

Accidentes de Trabajo (Subcontratados Residentes) GRI 403-9

	2022	Número	Índice
Muertes por accidentes laborales de subcontratados*		0	0
Accidentes graves y muy graves de subcontratados		2	0,42
Accidentes de comunicación obligatoria		7	1,48

* Fatalidad: Hubo un accidente dentro de nuestras instalaciones en el Estado de Bahía, debido a un acceso inadecuado en un lugar aislado. Se tomaron todas las medidas necesarias. Al no tratarse de un subcontratado residente, no lo hemos contabilizado en nuestro indicador GRI
 *4.745.448 horas trabajadas por subcontratados.



06



Capital Social y de Relaciones

GRI 413-1

Nos esforzamos por mantener relaciones estrechas y respetuosas con todos nuestros grupos de interés, marcadas por la integridad y que aporten valor -material o intangible- contribuyendo a su desarrollo social y medioambiental.

El **Grupo Solví** cuenta con el **Instituto Solví**, cuya misión es trabajar junto con las UVS para promover la mejora de la calidad de vida, integrar a las comunidades en situación de vulnerabilidad social, preservar el medio ambiente y fomentar la cultura, el deporte y la salud.

Su trabajo apoya a las empresas del **Grupo Solví** en la gestión del **Programa de Asociación del Ciudadano con la Sociedad (PPCS)**, que sustenta nuestras acciones institucionales, ambientales, económicas y sociales, con el fin de crear las condiciones para que las operaciones tengan un impacto positivo en la vida de las personas y sean reconocidas por su relevancia, hecho que en 2022 **benefició a cerca de 800.000 personas** con inversiones de más de **3,7 millones de reales** en acciones, proyectos y patrocinios socioambientales.

Los proyectos de preservación ambiental y de relación con las comunidades del entorno están alineados con los 17 ODS (Objetivos de Desarrollo Sostenible) propuestos por la ONU.



DÍA MUNDIAL DE LA LIMPIEZA
EDUCACIÓN AMBIENTAL

"Nuestro sector es relevante para el desarrollo sostenible. La correcta gestión de los residuos sólidos urbanos incide directamente en las condiciones de salud pública, en la posibilidad de aumentar el empleo y los ingresos, en una menor explotación de los recursos naturales y en la preservación y/o recuperación de los ecosistemas y la sensación de bienestar en los municipios."

No es de extrañar que estemos comprometidos a cooperar con las discusiones y formulaciones de políticas sectoriales y/o públicas capaces de mejorar la gestión de residuos y las actividades inherentes a ella, incluyendo, por ejemplo, las posibilidades de avances y mejoras en la Política Nacional de Residuos Sólidos (PNRS).

Participamos activamente en deliberaciones y grupos de trabajo realizados en consejos, asociaciones, sindicatos y otras organizaciones en Brasil y en el exterior, conforme listado:

ASOCIACIONES Y ENTIDADES DE CLASE GRI 2-28

Asociación Brasileña de Empresas de Tratamiento de Residuos y Efluentes (Abetre)

Asociación Brasileña de Infraestructuras e Industrias de Base (Abdib)

Asociación Brasileña del Biogás (Abiogás)

Asociación Brasileña de Residuos Sólidos y Limpieza Pública (ABLP)

Asociación Brasileña de Empresas de Limpieza Pública y Residuos Especiales (Abrelpe)

Consejo Empresarial Brasileño para el Desarrollo Sostenible (Cebds)

Centro de Industrias del Estado de São Paulo/Distrito Oeste de São Paulo (Ciesp)

Instituto Brasileño de Autorregulación del Sector de las Infraestructuras (IBRIC)

Instituto Ethos de Empresas y Responsabilidad Social (ETHOS)

Instituto Limpa Brasil

International Solid Waste Association (ISWA)

Pacto Mundial - Red Brasil

Red Filantrópica para la Responsabilidad Social

Sindicato de Empresas de Limpieza Urbana del Estado de São Paulo (Selur)



01

02

03

04

05

06

Capital social y de relaciones

07

08

09

10

11

12

Proveedores

GRI 2-6 | 205-2 | 408-1 | 409-1

Al final de 2022, nuestra cartera de proveedores estaba formada por 120 empresas con las que tenemos contratos de compra de materiales y activos, a las que destinamos 519,8 millones de reales en el año para la compra de materiales y equipos. En lo que se refiere a materiales y equipos que necesitan ser adquiridos en gran escala o servicios de gran complejidad y extensión, realizamos negociaciones a nivel corporativo. En cuanto a la mano de obra, siempre que es posible optamos por trabajadores residentes en los lugares donde operamos.

Todos los proveedores son homologados en función de su idoneidad, capacidad de suministro y salud financiera, además de cumplir las especificaciones de los productos y servicios que se van a adquirir. En la fase de homologación, los socios comerciales también deben recibir formación en línea sobre el Programa de Integridad Sostenible de Solví. En 2022, se llevaron a cabo 1.500 evaluaciones preliminares de proveedores de alto riesgo.

Nuestros contratos incluyen cláusulas relacionadas con la integridad, entre las que destacan la prohibición del trabajo infantil o de mantener a los trabajadores en condiciones análogas a la esclavitud, la necesidad de estar al corriente de las obligaciones laborales y de seguridad social y el compromiso de aplicar la Ley General de Protección de Datos (LGPD) y la legislación medioambiental, entre otras.

Nuestro proceso de compra de materiales y/o contratación de servicios es auditado periódicamente, interna o externamente, para asegurar que las actividades están alineadas

En el caso de los proveedores de servicios que trabajan en nuestras instalaciones, estos profesionales están efectivamente integrados. Reciben formación sobre integridad, procedimientos y participan en el programa OPSI.



Cientes

GRI 2-6

Una de las herramientas del **Modelo de Emprendimiento Solví** es el **Programa de Gestión Contratada (PGC)**, cuyo objetivo es garantizar la calidad de las relaciones con los clientes, a los que se pretende ofrecer soluciones que les ayuden a cumplir sus compromisos con el desarrollo sostenible. El PGC prevé el seguimiento de la documentación contractual; obligaciones y derechos, con el fin de controlar el cumplimiento de las cláusulas contractuales y de la legislación vigente.

Al final de 2022, sumábamos 7.111 clientes públicos y/o privados en Brasil, Argentina, Bolivia y Perú, en comparación con 2021. Creemos que el crecimiento de nuestra base de clientes refleja la percepción, por parte de diversas organizaciones, de nuestros diferenciales, entre ellos el tamaño, con amplia presencia en todas las regiones brasileñas y en países de América del Sur; una cartera variada y actualizada, capaz de atender las necesidades de clientes de diferentes perfiles y tamaños; solidez financiera; y reputación.

A través de nuestra Academia de Excelencia y de dos de sus programas de liderazgo, Liderar y Calificar, trabajamos intensamente durante el año para apoyar a nuestros líderes en la gestión de contratos y relaciones con socios.

Para supervisar la calidad de la prestación de servicios y la percepción que de ella tienen los clientes, realizamos encuestas de satisfacción tanto en el sector público como en el privado. En el primero, en muchos casos los propios contratos prevén encuestas sobre nuestro trabajo en los municipios. Hemos logrado altos índices de aprobación, que reflejan nuestro *know-how* adquirido a lo largo de los años, así como el proceso de "pulido" de los acuerdos -generalmente a largo plazo- y nuestra capacidad para ofrecer soluciones importantes y tecnológicamente avanzadas para el tratamiento de algo tan relevante como los residuos urbanos.



"Nuestros socios se sienten seguros trabajando con nosotros porque reconocen la seriedad con la que gestionamos los residuos, garantizando su recuperación y/o eliminación adecuada".

Para los clientes privados, estructuramos una Encuesta Anual de Satisfacción, que en 2022 incluyó una muestra equivalente al 11% de todos los socios comerciales con este perfil (el cálculo de la muestra garantiza un nivel de confianza del 95% y un error inferior al 10%). Las evaluaciones se realizaron a través de un formulario electrónico, realizado por el departamento de comunicación y marketing corporativo. En 2022, el Índice de Satisfacción General Inducido (ISGI) alcanzó 8,5, mientras que el Net Promoter Score (NPS) fue de 5,9, resultados en línea con los márgenes deseados, que indican un servicio de calidad y algunas oportunidades de mejora que ya están en marcha por parte de las áreas responsables.

También hemos establecido formalmente procedimientos para tratar las reclamaciones recibidas de los clientes, ya sea a través de nuestros canales (página web, teléfono o correo electrónico) o de los que mantienen nuestros socios, como los ayuntamientos.



01

02

03

04

05

06

Capital social y de relaciones

07

08

09

10

11

12

Comunidades

GRI 413-1

El **Programa de Colaboración Ciudadana con la Sociedad (PPCS)** fomenta el compromiso, la evaluación del impacto y/o los programas destinados a generar riqueza en torno a nuestras UVS. En 2022, el 100% de las UVS con posibles externalidades presentaron indicadores de las acciones desarrolladas localmente.

"A través de nuestras operaciones y acciones socioambientales y/o socioeducativas, buscamos aportar mayor calidad de vida, bienestar y crecimiento económico a las comunidades que nos acogen y nos conceden la llamada "licencia social" para operar."

Además, pretendemos informar sobre la finalidad de nuestras operaciones y la relevancia de la gestión de residuos sólidos para la sociedad, para aclarar dudas y combatir informaciones falsas sobre nuestro sector o actividades. Queremos comunicar la creación de riquezas económicas, sociales y ambientales de nuestras UVS para comprometer a la sociedad en causas socioambientales relacionadas con la correcta gestión de los residuos y su papel en la preservación del medio ambiente.

Todas nuestras unidades presentan periódicamente informes sobre sus actividades y los resultados de sus iniciativas al **Instituto Solví**, una asociación de empresas del grupo encargada de promover, fomentar y gestionar acciones locales y de que directivos y empleados actúen como agentes de cambio a favor del desarrollo sostenible.

Uno de nuestros programas más amplios y reconocidos por las comunidades es **Puertas Abiertas**. A través de este programa, recibimos a **cerca de 8.500 personas** en las instalaciones de UVS en Brasil y en el extranjero para realizar visitas guiadas.

La interacción directa con las comunidades y la amplia consulta sobre temas relevantes y grupos vulnerables también se realiza a través de las **Rondas de Diálogo** realizadas por las UVS, que en 2022 contaron con **aproximadamente 600 participantes**, y por medio de los canales que mantenemos para la interacción con el público, incluyendo nuestro sitio web y nuestras redes sociales.

Otra acción es el **Día del Voluntariado**, que desde 2008 **ha movilizado a más de 20.000 voluntarios** en Brasil, Argentina, Bolivia y Perú.



**EDUCACIÓN AMBIENTAL
UVS CAIEIRAS - SP**



01

02

03

04

05

06

Capital social y de relaciones

07

08

09

10

11

12

La edición de 2022 benefició directamente a **cerca de 300.000 personas** con la **participación de más de 500 voluntarios** y donaciones de insumos a instituciones y comunidades necesitadas, promoviendo la limpieza, reformas y reparaciones de bienes públicos, además de otras mejoras.

Otros frentes de acción son la **Educación Ambiental y las campañas solidarias** - sólo en 2022 hubo **cerca de 300 acciones educativas** vinculadas al cuidado y preservación del medio ambiente y **alrededor de 80 campañas solidarias**, que involucraron directamente a nuestros empleados. También brindamos apoyo en momentos de vulnerabilidad, como desastres naturales y condiciones climáticas severas, y celebramos fechas especiales como Páscoa, Día del Niño y Navidad.

Una forma de ampliar nuestras actividades sociales es apoyar proyectos incentivados: en 2022 **patrocinamos 29 proyectos con transferencias de 2,6 millones de reales**. Todos los años, seleccionamos propuestas para recibir financiación a través de leyes de incentivo a la cultura, al deporte, de apoyo a los derechos de los ancianos y de los niños y adolescentes.



Como mecanismo de control y escucha activa de las reclamaciones de la sociedad, nuestras UVS disponen de un proceso formal o canal de contacto vía WhatsApp, 0800 y/o SAC para incidencias, en el que se registran las ocurrencias y se remiten para la adopción de medidas correctivas.

Para demostrar la transparencia de los proyectos y acciones realizadas, así como los impactos sociales positivos generados por nuestras operaciones, el **Instituto Solví** cuenta con medios sociales y un sitio web donde se puede seguir el avance de las actividades y acciones y acceder al informe de actividades consolidado de todas las UVS del Grupo Solví. Destacamos a continuación dos proyectos apoyados por nuestras unidades en 2022:

Proyecto Impactando Vidas, realizado por nuestra UVS Innova Ambiental en Perú, en colaboración con la Asociación Monica Liyau. El programa beneficia a 1.200 alumnos y profesores de Educación Física de la Institución Educativa 8188 Fe y Esperanza, ubicada en el distrito de Carabayllo. Nuestro apoyo consistió en el patrocinio de mesas y otros equipos necesarios para jugar al tenis de mesa. La inauguración contó con la presencia de Mónica Liyau, destacada ex atleta olímpica y la mejor jugadora de tenis de mesa de la historia del Perú.

UVS Battre puso en marcha el proyecto Miel del Bosque, uno de los ganadores del Premio Solví a la Innovación 2021, con la instalación del meliponario. La acción tiene como principal objetivo proteger las abejas Uruçu-sem-ferrão (Melipona scutellaris), pero también acelerar el proceso de polinización cruzada en el área del Aterro Metropolitano Centro, en Salvador (BA), posibilitando el aumento de la productividad y fertilidad de las especies de flora. El proyecto se alinea con el Programa de Educación Ambiental de la UVS para divulgar información sobre la conservación de la Mata Atlántica y su biodiversidad.

07



Capital Natural

GRI 3-3



La conservación de los recursos naturales, la preservación del suelo y la lucha contra el cambio climático son inherentes a nuestros negocios. Invertimos y proporcionamos soluciones completas, con integración tecnológica, para el tratamiento y la valorización de residuos. De esta forma, contribuimos al avance de las directrices medioambientales de nuestros clientes y de nuestras UVS.

Cada año, aumentamos nuestra cartera, atentos a abordar las condiciones que plantean desafíos para la sociedad y con el fin de impulsar el bienestar de las generaciones actuales y futuras. Por ello, ofrecemos y adoptamos tecnologías que permiten evitar y/o mitigar las emisiones de carbono, ampliar la economía circular y minimizar la necesidad de consumir recursos naturales.

Nos aseguramos de cumplir todas nuestras obligaciones legales de protección de los recursos naturales y, en la medida de lo posible, las superamos. Un ejemplo es el hecho de que preservamos 6,3 millones de m² de áreas verdes en las proximidades de nuestras UVS e invertimos más de 119 millones de reales en la protección ambiental relacionada con la recogida, gestión, tratamiento y disposición final de residuos públicos y privados.

Nuestras Unidades de Recuperación Sostenible son planificadas e implantadas utilizando las mejores y más innovadoras técnicas de ingeniería, garantizando que no haya contaminación del suelo y de las aguas subterráneas, recursos naturales de extrema importancia para el planeta. También tenemos proyectos para mantener la biodiversidad y promover acciones de educación y concienciación ambiental en las comunidades y entre

Hábitats Protegidos o Restaurados (en m²) GRI 304-3

859.496

Superficie de vegetación compensada y restaurada, dentro y fuera de la organización

3.875.786

Áreas preservadas mantenidas, excepto Reservas Legales y Áreas de Preservación Permanente (APP)

6.325.037

Áreas de Reserva Legal y APP

Emisiones

GRI 305-1 | 305-2 | 305-5



UVS BIOTÉRMICA
MINAS DO LEÃO
CRVR - RS

Uno de nuestros objetivos para 2035 es conducir nuestras actividades a un impacto cero de carbono para las emisiones derivadas del uso de combustibles fósiles. Anualmente elaboramos un Inventario de Emisiones de Gases de Efecto Invernadero (GEI), de acuerdo con las recomendaciones del GHG Protocol - Brasil y de la norma NBR ISO 14064-1:2007, para calcular la cantidad de dióxido de carbono (CO₂) equivalente emitida a la atmósfera, incluyendo la conversión de la cantidad de metano (CH) originado.

En 2022, las emisiones fueron las siguientes:

Total de Emisiones directas (Alcance 1)* GRI 305-1 | Total de Emisiones Indirectas (Alcance 2) GRI 305-2

	2022
Alcance 1 (residuos generados por Solví)	4.932 tCO ₂ e
% correspondiente al total de las emisiones de Alcance 1 (residuos generados por Solví)	8,56%
Alcance 1 (combustión estacionaria/combustión móvil)	51.831 tCO ₂ e
% correspondiente al total de las emisiones de Alcance 1 (combustión estacionaria/combustión móvil)	89,99%
Alcance 2 (consumo de electricidad de la red eléctrica).	835 tCO ₂ e
% correspondiente al total de las emisiones de Alcance 2 (consumo de electricidad de la red eléctrica)	1,45%
Total Alcance 1 + Alcance 2	57.598 tCO ₂ e

***Para la estimación de las emisiones de GEI el Grupo Solví sigue integralmente las directrices del GHG Protocol – Brasil y de la norma NBR ISO 14064 - 1:2007, no incluyendo en los cálculos las emisiones provenientes de la biodigestión de la fracción orgánica de los residuos recibidos y tratados en sus emprendimientos generados por la sociedad civil, que corresponden a la 7.570.640 tCO₂e, las cuales son de responsabilidad del propio generador de los residuos.**

01
02
03
04
05
06
07
Capital natural
08
09
10
11
12



Continuamos ampliando la presencia de centrales termoeléctricas que utilizan como combustible el biogás de nuestros vertederos, con tres inauguraciones más en 2022, en unidades vinculadas a nuestra controlada CRVR. Estas centrales termoeléctricas nos permiten generar créditos de carbono a través de la quema controlada de biogás, que se ha convertido en un importante activo nuestro. Las unidades desempeñan un papel importante en nuestro objetivo de autosuficiencia eléctrica.

Créditos de Carbono generados Total el 2022 (tCO₂eq/t)

2.083.542

Acumulado de Créditos de Carbono generados desde el inicio hacia el 2022 (tCO₂eq/t)

23.880.891

Emisiones evitadas (tCO₂eq/t) GRI 305-5

2021
2.664.095

2022
2.948.782

Otro proyecto en construcción es el de dos unidades de producción de biometano, una en el estado de São Paulo y otra en Rio Grande do Sul, cuya entrada en funcionamiento está prevista para 2024. La producción del combustible renovable, obtenido a partir del biogás procedente de la descomposición de residuos orgánicos en nuestros vertederos, evita la emisión de metano a la atmósfera. Esperamos empezar a utilizarlo pronto como combustible para nuestras flotas, en sustitución de los productos de origen fósil.



01

02

03

04

05

06

07
Capital natural

08

09

10

11

12

Agua

GRI 303-3 | 303-4 | 303-5

Otra medida vinculada a uno de nuestros compromisos medioambientales, ser autosuficientes en la gestión del agua en los procesos de producción en nuestras UVS para 2026, fue el desarrollo de condiciones para el tratamiento de los lixiviados de nuestros vertederos. El agua producida tras el tratamiento puede utilizarse como agua de reutilización en actividades como el mojado de carreteras y el lavado de vehículos, evitando el consumo de agua potable. También hemos adoptado la recogida de aguas pluviales, comprando agua de reutilización.

El consumo total de agua en 2022 fue de 969.140 m³, de los cuales más del 70% procedían de fuentes más sostenibles y circulares, como el agua de reutilización y el agua de lluvia. El consumo procedente de fuentes subterráneas fue de 108.312 m³; de la red de abastecimiento, 117.676 m³; 58.273 m³ de agua potable, 595.177 m³ de reutilización, procedente de las propias unidades, lo que supone un aumento significativo respecto al año anterior; y 16.345 m³ de recogida de aguas pluviales. El indicador se controla en el 100% de nuestras unidades y se monitoriza a través de un portal interno, lo que nos permite planificar soluciones para avanzar hacia la autosuficiencia hídrica.

Consumo y Eliminación de Agua en m³ GRI 303-4 | 303-5

	2021	2022
Consumo de Agua Potable	45.847	58.273
Consumo Agua de Reutilización Generada en la UVS	222.255	595.177
Consumo de Agua de Reutilización Comprada a Terceros	232.237	73.058
Eliminación de Agua	225.555	226.315



Energía

GRI 302-1

En 2022, esforzándonos por lograr procesos más eficientes y sostenibles, redujimos el consumo de electricidad en nuestras unidades en un 2,5% en comparación con el período anterior.

Generamos y utilizamos electricidad producida por nuestras termoeléctricas. Contribuimos a la matriz energética brasileña por medio de energía limpia y renovable.

"En 2022, inauguramos 3 nuevas centrales termoeléctricas alimentadas con biogás de vertedero, alcanzando el hito de 6 plantas que, juntas, totalizan aproximadamente 400.000 MWh/año de energía producida, suficiente para abastecer a una ciudad con cerca de 600.000 habitantes."

Además, rumbo hacia nuestro compromiso con la autosuficiencia energética, hemos completado 8 proyectos de energía solar en nuestras UVS, y hemos observado un aumento del consumo de esta fuente, generado por estos paneles fotovoltaicos.



Consumo de Energía Eléctrica GRI 302-1

	2021	2022
Consumo de energía eléctrica renovable procedente de centrales térmicas (MWh/año)	23.186	20.387
Consumo de energía eléctrica renovable procedente de paneles solares (MWh/año)	9	43
Consumo de energía eléctrica procedente de la red de distribución (MWh/año)	20.874	22.551
Consumo total de energía	44.069	42.981



Consumo de Combustible GRI 302-1

Fuente renovable	2021	2022
Alcohol (L)	338.403,21	244.478
Fuente no renovable		
Diésel (L)	23.824.278	27.343.493
Gasolina (L)	964.124	1.430.849
GLP (Kg)	63.164	76.091
Gas natural (m ³)	809.873	752.927



Energía vendida por nuestras centrales Termoeléctricas (MW/h) GRI 302-1

	2021	2022
Venda total de energía eléctrica a partir del biogás	334.697	393.802



01

02

03

04

05

06

07
Capital natural

08

09

10

11

12

Residuos Sólidos

GRI 306-2 | 306-3

La gestión de los residuos resultantes de nuestras operaciones se ajusta a directrices formalizadas, que incluyen su correcto control, almacenamiento y eliminación final. Adoptamos una Planilla de Inventario de Residuos, que se completa mensualmente y contiene datos de cada unidad sobre los residuos generados, su estado físico, clasificación, ubicación del contenedor y almacenamiento, cantidad acumulada, tipo de destino final y responsables por el material, datos de circularidad, entre otros. Nuestra Política de Gestión detalla todos los tipos de residuos y establece normas para su correcto almacenamiento y eliminación. Durante el año, el volumen de residuos sólidos resultantes de nuestras actividades fue de 16.933 toneladas, de las cuales el 6,8% fue enviado a rutas de circularidad y el resto fue segregado y dispuesto adecuadamente.

En 2022, implantamos internamente el **rollout** de la metodología **SOLCircular**, una herramienta desarrollada por el Grupo para crear diagnósticos del impulso de la circularidad en las empresas, lo que permite ser más eficientes y ágiles en la definición de proyectos para la transición al nuevo modelo económico. La solución se presentó inicialmente a clientes externos, pero optamos por aplicarla en nuestras UVS para mapear internamente los retos y oportunidades relacionados con el tema y establecer planes de acción pertinentes.

Vinculado a **SOLCircular**, mantenemos el **HUB SOLCircular**, una red de economía circular para utilizar los residuos como materia prima alternativa más sostenible en la fabricación de nuevos productos. Más de 300 socios que representan a diferentes grupos de nuestras partes interesadas ya están conectados a esta red.

"Nuestro propósito es contribuir al fortalecimiento de la economía circular, lo que se refleja en diversas iniciativas, desde inversiones en start-ups vinculadas al tema hasta soluciones de recogida, clasificación y logística inversa."



HUB DE ECONOMÍA CIRCULAR
UVS SOLVI ESSENCIS
CAIEIRAS - SP

08



Capital Manufacturado

Nuestra estructura incluye 60 Unidades de Valorización Sostenible (UVSs), con bases operativas en 102 municipios brasileños y 09 municipios de Argentina, Bolivia y Perú. Contamos con diversas tecnologías que permiten reutilizar los residuos urbanos y generar energía eléctrica a partir del biogás. Operan bajo 34 marcas que dan acceso a gobiernos e instituciones privadas a nuestra cartera de soluciones ambientales integradas. Las instalaciones incluyen la mayor planta de recuperación sostenible multitecnológica de Brasil y la mayor central termoeléctrica de biogás de América Latina.

Para 2022, contaremos con más de 12 millones de toneladas de residuos tratados y valorizados en Brasil, Argentina, Bolivia y Perú, y generaremos más de 2 millones de créditos de carbono y alrededor de 400.000 MWh de electricidad a partir de los vertederos del Grupo.

Mejoramos constantemente nuestro negocio para aumentar la recuperación de recursos y la regeneración de ecosistemas, impulsando operaciones y soluciones relacionadas con la eliminación correcta y responsable de diversos tipos de residuos, la logística inversa de residuos posconsumo, la clasificación de residuos municipales, el compostaje, la mezcla para coprocesamiento y la valorización energética. Para ello, estamos invirtiendo aún más en nuevas tecnologías, servicios y UVS a lo largo de 2022.

Las nuevas empresas Essencis Biometano S.A. y Biometano Sul S.A. están diseñadas para ofrecer al mercado el combustible renovable que da nombre a las unidades, obtenido a partir de la descomposición de los residuos orgánicos eliminados en nuestros vertederos. Entre las ventajas que aportan destaca la captura y aprovechamiento del gas metano, nocivo para la capa de ozono, y el combustible biometano también emite menos Gases de Efecto Invernadero (GEI) en comparación con los combustibles de origen fósil.



01

02

03

04

05

06

07

08

Capital
manufacturado

09

10

11

12

Essencis Biometane S.A. se está instalando en Caieiras (SP) en asociación con Ecometano, filial del grupo MDC, uno de los principales proveedores de este gas en Brasil.

Con una inversión de más de 100 millones de reales, el objetivo es satisfacer la creciente demanda de energía renovable por parte de los consumidores industriales y los objetivos de descarbonización del sector privado y los gobiernos. La unidad tendrá una capacidad de producción de hasta 68.000 Nm³ diarios de combustible.

Las inversiones y la capacidad de Biometano Sul S.A. son similares. El proyecto se está llevando a cabo conjuntamente con Arpoador Energia Desenvolvimento de Projetos e Participações Ltda. La central se ubicará en nuestra unidad operativa de Minas do Leão (RS).

También inauguramos tres centrales térmicas de biogás en las unidades de CRVR, nuestra subsidiaria, en las ciudades de Victor Graeff, Santa Maria y Giruá, en Rio Grande do Sul. Cada uno de los municipios recibió una unidad de Biotérmica Energia, que promueve la

generación verde mediante la captación y el tratamiento del biogás generado en los vertederos. Las inversiones totalizaron 25 millones de reales y forman parte del plan de inversiones de la CRVR. En 2023, nuestra UVS de São Leopoldo también tendrá su propia central biotérmica.

En julio, también iniciamos la operación de la CTR de Altos, en Piauí, para atender al municipio del mismo nombre y a otros grandes generadores de la Región Metropolitana de Teresina. La unidad opera inicialmente con una celda de eliminación de residuos de clase II para atender a los municipios de la región. En el futuro, se añadirá una celda para residuos de clase I y un centro de clasificación.

Otra inversión fue la primarización de equipos de línea amarilla en nuestros grandes vertederos, como tractores, excavadoras y retroexcavadoras.

Gestionamos cuidadosamente nuestra cartera de inversiones, basándonos en análisis de mercado, ingeniería, costes y plazos de ejecución de las iniciativas y proyectos.





Residuos eliminados en vertederos (t)

8.509.053

Domésticos

145.461

Peligrosos

11.916.647

Total

2.475.575

Comercial e industrial no peligrosos

786.558

Inertes

CIÓN DE VALOR GENERACIÓN DE VALOR

Población atendida por los servicios de recogida de residuos domésticos

10.165.652

4530592

Número de habitantes atendidos por recogida selectiva

GENERACIÓN DE VALOR GENERACIÓN DE VALOR



Residuos tratados en tecnologías

2.184

Incineración (t)

39.560

Residuos de servicios sanitarios (t)

664.088

Lixiviado tratado en vertederos. Volumen anual tratado internamente (m³)



Residuos Valorizados (t)

125.297

Combustible Derivado de Residuos | CDR

11.373

Compostaje

11.547

Abonos orgánicos producidos mediante tratamiento de residuos y sub productos orgánicos de las agroindustrias

7.152

Escombros reciclados

4.600

Desorción Térmica



Residuos valorizados en las plantas de reciclaje (t)

224.927

Residuos recibidos en plantas de reciclaje

9050

Residuos que se pueden reciclar

4%

Que se pueden reciclar

520

Vidrio

770

Metal

1.565

Plástico

6.195

Papel / Cartón

Estructura Integrada de Multisoluciones

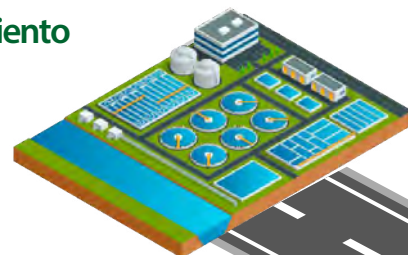
01 Incineradora

Los residuos inservibles para la valorización o técnicamente incompatibles con el tratamiento en otras tecnologías se destruyen térmicamente en las incineradoras.



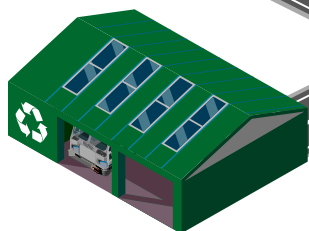
11 Estaciones de Tratamiento de aguas residuales

Los lixiviados generados por la descomposición del residuo orgánico depositado en el relleno, son tratados en una ETE.



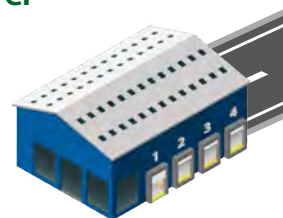
07 Plantas de Clasificación

Los materiales reciclables, como los plásticos y el papel, se separan para su venta a los recicladores.



05 Plantas de mezcla para el coprocesamiento

Mezcla de residuos industriales en combustible derivado de residuos (CDR) para su uso en hornos de cemento o como materia prima en cementeras.



14 Centros de Recogida (Garaje)

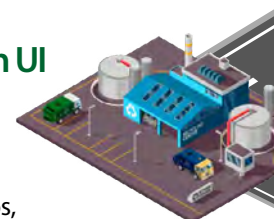
07 Estaciones de Transferencia

Recogida y transporte de residuos y cuidado de la ciudad

Servicios de Concesiones y PPP o Servicios Industriales que realizan la gestión, recogida y transferencia de residuos públicos y privados. También presta servicios de limpieza de la ciudad, como barrido, mantenimiento de zonas verdes y limpieza de playas.

01 Operación de Desorción UI Térmica (TDU)

Proceso regenerativo que trata suelos contaminados como gasolina, diésel, aceite combustible, queroseno, entre otros, eliminando así los contaminantes y permitiendo la reutilización de este suelo ahora descontaminada.



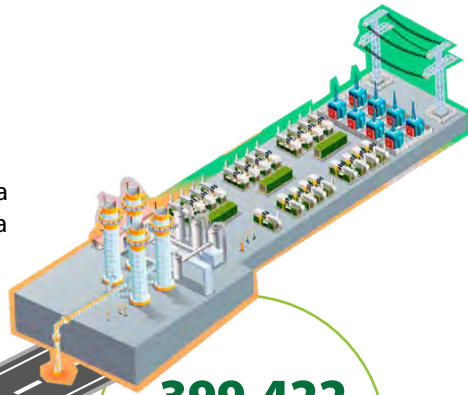
82 Máquinas de línea amarilla

621 Camiones de recogida de residuos



06 Termoeléctricas

Generación de energía a través de la captación del biogás generado en la descomposición de los residuos dispuestos en el relleno.



399.422
MWh/año
de energía
generada

01 Plantas de operación de logística inversa

Los materiales de los productos desechados en la Logística Inversa (productos electrónicos, bienes de consumo y alimentos), como los plásticos y los metales, pueden enviarse a la venta para su reciclaje, generando crédito para los fabricantes.



41 Vertederos

Recepción de residuos domiciliarios e industriales en cavas con protección del suelo, captación de biogás y lixiviado, además de la compactación y cobertura de los residuos.

05 Plantas de tratamientos de residuos de servicios de salud

09 Plantas de valorización de chatarra electrónica y catalizadores de automóviles*

* Hubo 11 hasta septiembre de 2022, cuando se cerraron dos plantas, en Coroados y São José dos Campos.

02 Plantas de compostaje

La fracción limpia de los residuos orgánicos puede valorizarse mediante el proceso de compostaje, en el que los residuos se transformarán en abono orgánico que se utilizará/valorizará como abono orgánico.

01 Estación de Procesamiento de Escombros

Los residuos de la construcción se reciclan y se convierten en GGS - Grava Graduada Simple, arena, guijarros, grava 1 o 2. O Los residuos se convierten en un recurso y vuelven al ciclo de consumo.



01

02

03

04

05

06

07

08

Capital
manufacturado

09

10

11

12

09



Capital Financiero

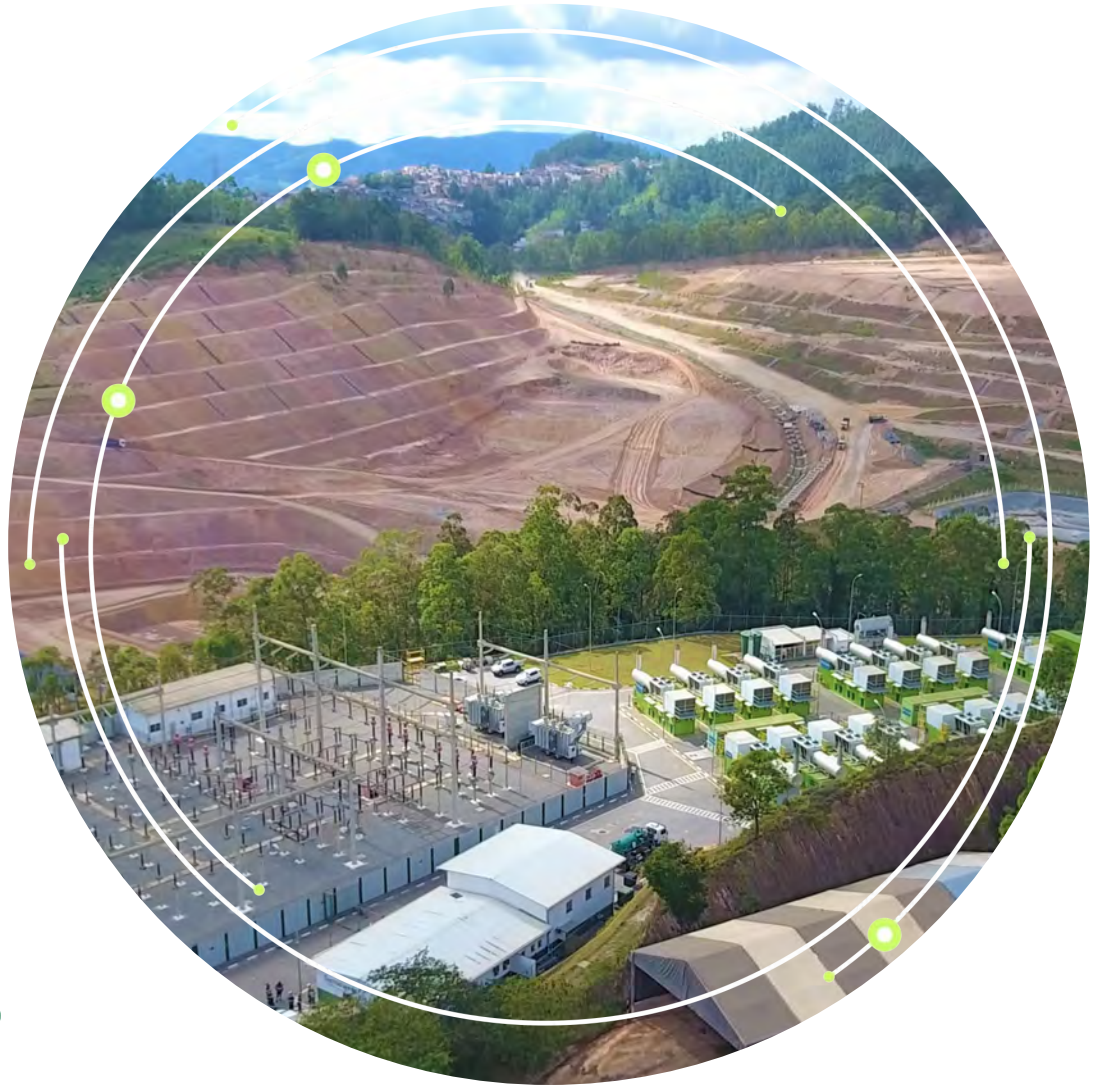
GRI 201-1

El año 2022 se caracterizó por una coyuntura económica desafiante. Tuvimos un aumento de los Ingresos Brutos de Gestión, pero esto repercutió en nuestros resultados.

Considerando todas las controladas juntas, el Grupo totalizó Ingresos Brutos de Gestión de **3,2 mil millones de reales**.

El EBITDA de gestión fue de **538,7 millones de reales** y el EBIT de **299,5 millones de reales**.

Nuestro sector sufrió los efectos negativos de la alta inflación, a pesar de que la mayoría de nuestros contratos prevé ajustes basados en la variación del Índice Nacional de Precios al Consumidor Amplio (IPCA). El impacto se debió a que los costes vinculados a nuestras actividades aumentaron hasta niveles superiores al indicador calculado por el Instituto Brasileño de Geografía y Estadística (IBGE).



Además, la caída del consumo de los hogares y la consiguiente disminución de la generación de residuos han reducido la demanda de nuestras soluciones por parte de los clientes, especialmente en el sector privado.

El desempeño también se vio afectado negativamente por la subida de los tipos de interés en Brasil, que terminó el año con el tipo real (descontando la inflación) más alto del planeta, lo que afectó a nuestros gastos financieros.

Ingresos Brutos Totales (Consolidación de la Gestión) GRI 201-1

2021	2022
R\$ 3.142.306	R\$ 3.203.603



- 01
- 02
- 03
- 04
- 05
- 06
- 07
- 08
- 09**
- 10
- 11
- 12

Capital financiero

Para hacer frente al escenario adverso, nos esforzamos siempre que fue posible por renegociar los contratos con los clientes, adoptar medidas para reducir los costes vinculados a nuestras actividades, lo que incluye la prospección constante de nuevos proveedores, y aumentar la eficiencia tanto en el área operativa como en la administrativa. Desde el 2021, en colaboración con una consultoría especializada, trabajamos en la adopción de la metodología Presupuesto Base Cero para los gastos administrativos y Strategic Sourcing para los costes directos e indirectos, medidas que ya han contribuido a reforzar nuestros márgenes operativos.

Durante el año, también sentimos los efectos de los costes de preparación para la CVM (cuyo registro se obtuvo en enero de 2023) y reforzamos las medidas contra los riesgos cibernéticos. Este contexto provocó un aumento de los gastos administrativos con respecto a 2021.

En cuanto a las operaciones en el exterior, en Argentina, a pesar de que la inflación aumentó a un ritmo acelerado (94,8% en 2022), los mecanismos aseguraron los reajustes en nuestros contratos, lo que garantizó el mantenimiento de nuestro margen; en Perú, a pesar de que el país registró el mayor aumento de precios en 24 años (8,45%), no hubo impactos significativos en nuestros contratos ni en nuestros ingresos; en Bolivia, en diciembre finalizó el contrato de nuestra subsidiaria, Vega Engenharia Ambiental, para prestar servicios a la ciudad de Santa Cruz de La Sierra.

Estado del Valor Añadido (en miles de R\$)

GRI 201-1

	2022
Ingresos	
Ventas de mercancías, productos y servicios	3,203,603
Otros ingresos	53,647
Provisión para cuentas de cobro dudoso - reversión/(constitución) y cancelación	(31,948)
	3,225,302
Insumos comprados a terceros (incluye ICMS e IPI)	
Coste de mercancías y servicios vendidos	(517,155)
Materiales, energía, servicios de terceros y otros	(491,936)
Otros	(126,144)
	(1.135.236)
Valor Añadido Bruto	2,090,066
Depreciación y Amortización	(178,898)
Valor Añadido Neto Producido por el Grupo	1,911,169
Valor Añadido Recibido en Transferencias	
Ingresos financieros	79,939
Otros	3,228
	83,167
Valor Añadido Total a Distribuir	1,994,336
Distribución del Valor Añadido	
Personal	
Retribución directa	631,078
Beneficios	171,943
FGTS [Fondo de Garantía por el Tiempo de Servicio]	25,768
	828,790
Impuestos, tasas y contribuciones	
Federales	482,039
Estatales	17,545
Municipales	208,133
	707,717
Intereses y alquileres	
Intereses	289,216
Alquileres	201,209
	490,425
Remuneración del capital propio	
Accionistas de la controladora	(82,954)
Participación de no controladores	50,358
	(32,596)
Valor Añadido Total Distribuido	1,994,336



01

02

03

04

05

06

07

08

09

Capital
financiero

10

11

12

Inversiones

Las inversiones, calculadas mediante consolidación pro forma de todas las filiales y empresas controladas conjuntamente, ascendieron a 309 millones de reales.

Entre las principales destacan las destinadas a proyectos de implantación de plantas de biometano, una en São Paulo y otra en Rio Grande do Sul (ver detalles en la página 80), que se encuentran en fase preoperativa y cuya entrada en funcionamiento está prevista para 2024.

309 millones de Reales
en inversiones

Obligaciones

En junio, captamos obligaciones por valor de 1.000 millones de reales, en una operación de éxito que demuestra la confianza del mercado en nuestros resultados futuros y gestión. La emisión tiene un impacto positivo en nuestro flujo de caja a largo plazo y aumenta las condiciones para que continuemos nuestro crecimiento sostenible. De los recursos captados, 650 millones de reales se destinaron a liquidar la deuda de obligaciones recibida en la aportación de activos líquidos realizada por Solví Participações el 30/06/2022. Los 350 millones de reales restantes reforzaron nuestro caja.

En la emisión, contábamos con una calificación brAA con perspectiva estable, asignada por Standard & Poor's (reafirmada por la agencia en noviembre de 2022).

Además de esta operación, ampliamos nuestra presencia en los mercados de capitales con la emisión de obligaciones por valor de 135 millones de reales por parte de Companhia Riograndense Valorização de Resíduos (CRVR), y de 50 millones de reales por parte de Essencis MG Soluções Ambientais S.A. En esta última transacción, los bonos negociados tenían un sello verde, certificado por NINT, una empresa especializada en ESG.

1 mil millones de Reales
en Obligaciones

50 millones de Reales
Obligaciones con
título de Sello Verde



01

02

03

04

05

06

07

08

09

10
Acerca
de este
informe

11

12

10



Acerca de este Informe

GRI 2-2 | 2-3 | 2-4 | 2-5 | 2-14

Este Informe de Sostenibilidad presenta iniciativas y datos que reflejan nuestros principales avances entre el 1 de enero y el 31 de diciembre de 2022, relacionados con la gestión sostenible de los negocios.

El documento reúne información de todas las unidades operativas, obtenida a través de entrevistas o recopilación de datos cuantitativos y cualitativos con los respectivos representantes, expresando la mejor información consolidada posible, aunque sujeta a imprecisiones. La selección y priorización de contenidos tuvo en cuenta nuestros temas materiales, definidos en un proceso llevado a cabo en 2021, que incluyó la consulta en línea a diferentes partes interesadas (véase más abajo).

La publicación, de periodicidad anual, se elaboró a partir de las directrices de la Global Reporting Initiative (GRI), ampliamente utilizadas en todo el mundo como forma de aumentar la credibilidad y comparabilidad de la información presentada por las empresas comprometidas con la consecución de un escenario respetuoso con el medio ambiente, económicamente viable y socialmente justo.

También tuvimos en cuenta la sugerencia del Consejo Internacional de Informes Integrados (IIRC, por las siglas en inglés) y adoptamos la clasificación por capitales - Intelectual, Humano, Social y de Relación, Natural, Manufacturado y Financiero - a la hora de estructurar el informe, es decir, consideramos los "repositorios de valor que aumentan, disminuyen o se transforman a través de las actividades y productos de la organización", según la definición de la entidad.

Todos los datos y análisis aquí presentados han sido aprobados por los miembros de nuestros máximos órganos de gobierno, y la información financiera también ha sido auditada por la consultora EY.

También se ha realizado una verificación independiente del proceso de elaboración del Informe de Sostenibilidad que, además de las Normas GRI (Global Reporting Initiative) 2021, ha seguido los criterios de la Norma AA1000 Assurance V3, cuyo objetivo es proporcionar una opinión independiente sobre la calidad de la memoria; los procesos de compromiso con los grupos de interés, la gestión de la sostenibilidad y la adhesión a los principios de la AA1000 Accountability Principles 2018.



Cualquier duda, sugerencia o comentario relacionado con el documento puede enviarse a comunicacao@solvi.com.





Para 2023, hemos previsto llevar a cabo un proceso de revisión de la Matriz de Materialidad.

Temas Materiales

GRI 3-1 | 3-2

Para identificar los temas vinculados a nuestras actividades cuyos impactos -positivos o negativos- podrían ser significativos en la economía, el medio ambiente y las personas, llevamos a cabo en 2021 un proceso de consulta en línea que movilizó a 62 empleados y 72 representantes de públicos externos de relaciones.

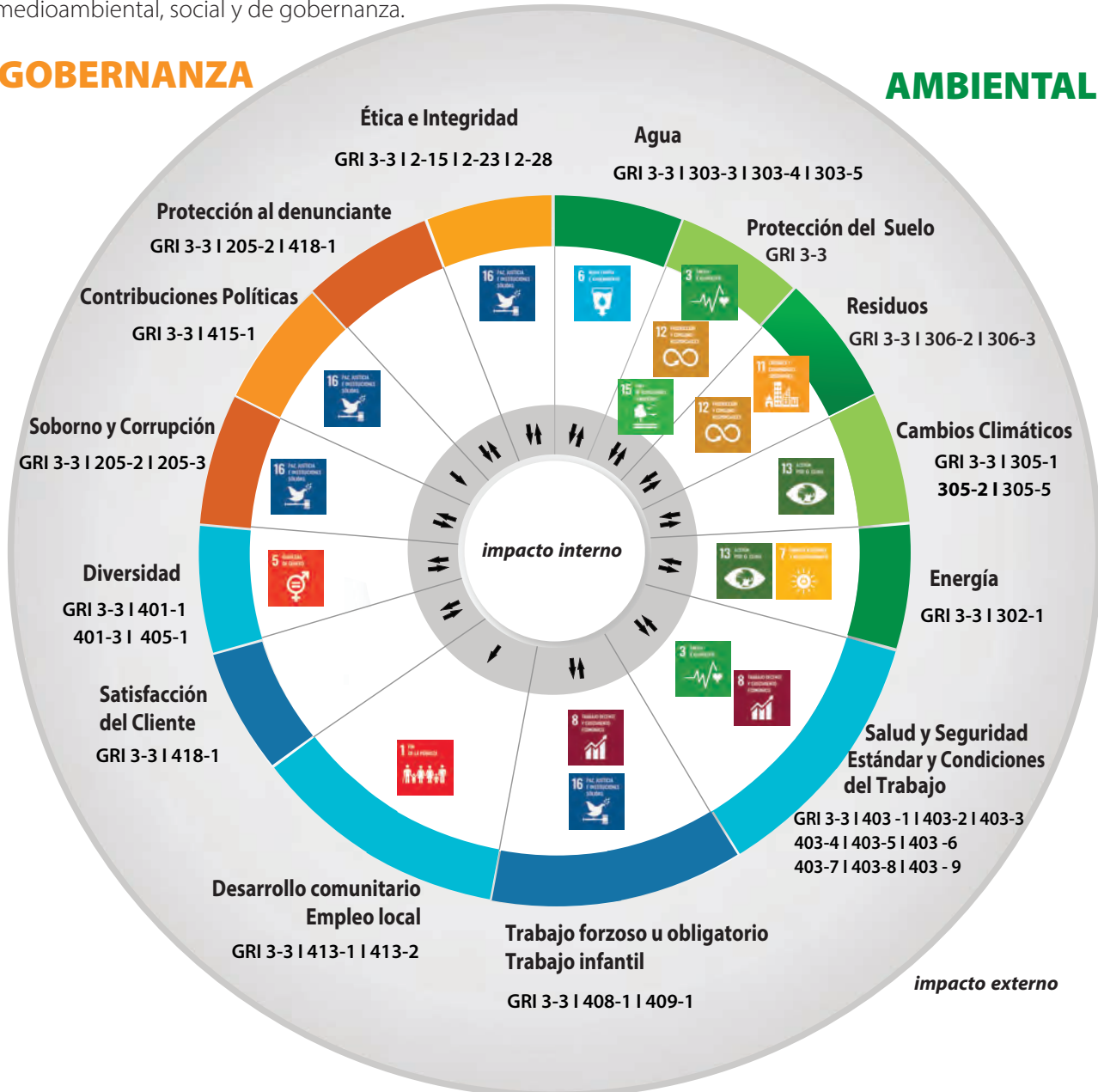
Los cuestionarios utilizados se elaboraron a partir del análisis de documentos/referencias e informes sectoriales y de empresa, lo que permitió identificar 25 cuestiones potencialmente relevantes en los ámbitos medioambiental, social y de gobernanza.

De ellos, 14 fueron identificados por los grupos de interés consultados como muy relevantes para nuestra actividad y operaciones. Constituyen nuestra Matriz de Materialidad, presentada a continuación. En un paso posterior, cada uno de los temas se relacionó con los Objetivos de Desarrollo Sostenible (ODS) propuestos por las Naciones Unidas (ONU).

PARA MÁS INFORMACIÓN SOBRE CUESTIONES MATERIALES, CONSULTE
www.solvi.com/sustentabilidad

GOBERNANZA

AMBIENTAL



01

02

03

04

05

06

07

08

09

10

Acerca de este informe

11

12

11- Carta de Aseguramiento

ELEVATE realizó la verificación independiente del proceso de elaboración del Informe de Sostenibilidad 2023 del Grupo Solví, en adelante denominado Solví, desarrollado basado en las normas GRI (Global Reporting Initiative) Standards 2021. El objetivo del proceso es ofrecer una opinión independiente sobre la calidad de la información facilitada en el informe a las partes interesadas de Solví.

Independencia, competencia y responsabilidades

Trabajamos de forma independiente y aseguramos que ningún integrante de ELEVATE mantiene contratos de consultoría u otros vínculos comerciales con Solví. ELEVATE es una empresa especializada en sostenibilidad. Los trabajos fueron conducidos por un equipo de profesionales experimentados y capacitados en procesos de verificación externa. La elaboración del Informe de Sostenibilidad, así como la definición de su contenido, es responsabilidad de Solví. La verificación del informe fue objeto de trabajo de ELEVATE.

Alcance y limitaciones

El alcance de nuestros trabajos incluye la información de la versión completa del Informe de Sostenibilidad 2023, en el período cubierto por el informe del 1 de enero de 2022 al 31 de diciembre de 2022. El proceso de verificación independiente se llevó a cabo de acuerdo con el estándar AA1000AS v3 (AA1000 Assurance Standard v3), en la condición de verificación de tipo 1, proporcionando un nivel moderado de Aseguramiento. La verificación de datos financieros no fue objeto de los trabajos de ELEVATE Consulting.

Metodología

Los procedimientos desarrollados durante los trabajos de aseguramiento incluyeron:

- Entendimiento del flujo de los procesos de obtención y generación de la información para el Informe de Sostenibilidad.
- Evaluación del contenido del Informe de Sostenibilidad 2023 (período de actividades 2022);
- Selección de indicadores referenciando las Normas GRI con el objetivo de asegurar los datos suministrados;
- Entrevistas con gestores para verificar las fuentes de información de los indicadores seleccionados;
- Análisis de las evidencias de los procesos de gestión de las informaciones suministradas;
- Presentación de informes de ajustes.

Exención de Responsabilidad

- La Carta de Aseguramiento y cualquier otro accesorio ("Producto") son para uso exclusivo del destinatario asegurado ("Cliente"). Bajo ninguna circunstancia este Producto o la información aquí contenida deben ser distribuidas o reproducidas sin el consentimiento previo del propietario de los derechos de autor. ELEVATE no acepta ninguna responsabilidad, y se exime de toda responsabilidad, por cualquier uso de terceros.
- El Producto delimita las actividades acordadas previamente con el Cliente, incluyendo las disposiciones establecidas en el Alcance y Limitación. El Producto debe ser leído y entendido como un todo, y las secciones no deben ser leídas o consideradas fuera de contexto.
- El Producto no debe ser interpretado como asesoramiento legal, de inversión, fiscal, contable, regulatorio u otro asesoramiento profesional. El Producto está destinado solo con fines informativos y no está destinado a ser utilizado como un sustituto de asesoramiento especializado o producto de trabajo que un profesional normalmente proporcionaría a un cliente y no debe ser confiado como tal. El Cliente sigue siendo el único responsable de sus decisiones, acciones, uso del Producto y cumplimiento de las leyes y reglamentos aplicables. Esta exención de responsabilidad debe acompañar cada copia y/o reproducción de este Producto.
- Los términos y condiciones estándar de los contratos de ELEVATE ("Términos y condiciones") se incorporan aquí por referencia a esta exención de responsabilidad. Todas las disposiciones aplicables de los Términos y Condiciones permanecen en vigor, y ELEVATE no acepta ninguna responsabilidad u obligación, excepto cuando se establezca expresamente en los Términos y Condiciones, consulte:

<https://www.elevatelimited.com/about-elevate/sustainability/terms-conditions>

Conclusiones Principales

Después del análisis del informe y con base en las entrevistas realizadas, podemos presentar los siguientes destaques de ese ciclo de reporte:

- Durante el año 2022, las áreas de negocio del Grupo lograron implementar y alimentar de forma más completa los indicadores del Modelo de Empresariamiento Solví (MES) y los programas adjuntos para monitorear los principales indicadores de sostenibilidad y proporcionar los datos necesarios para acompañar el desempeño de la empresa en los temas materiales.
- Durante las entrevistas con directivos, ELEVATE verificó las evidencias para los siguientes ítems de divulgación seleccionados: 2-29 Abordaje para participación de stakeholders, 205-3 Casos confirmados de corrupción y medidas, 304-3 Hábitats protegidos o restaurados, 404-1 Promedio de horas de capacitación por año, por empleado, 405-1 Diversidad en órganos de gobierno y empleados y 418-1 Quejas comprobadas relativas a violación de la privacidad y pérdida de datos de clientes.
- Se constató que la información relacionada con estos indicadores fue recogida de manera consistente dentro de la organización, a través de sólidos sistemas de gestión de la información y con métricas que posibilitan el monitoreo y comparabilidad de los datos entre las unidades y con los resultados de los años anteriores.
- En algunos casos, ELEVATE solicitó ajustes en la presentación de la información - principalmente de eventos más críticos - que fueron atendidos por la empresa. En respuesta al tema material de contaminación del suelo, la empresa incluye los datos de la norma 304 de Biodiversidad en su informe, atendiendo una solicitud de la aseguradora en el ciclo anterior.
- En 2022, la empresa comprometió las unidades a través de una jornada ESG para mayor comprensión de los temas materiales ambientales. La jornada atrajo a más de 300 personas dentro del grupo y sirvió como base para profundizar los demás temas a lo largo del próximo año.
- En relación con el cumplimiento de las normas GRI referenciadas en el Informe de Sostenibilidad 2023, Solví siguió las normas de los tópicos materiales en su esencia, utilizando las métricas proporcionadas por la GRI, pero existen oportunidades de mejora en el cumplimiento de requisitos para garantizar la adherencia completa a las normas, incluyendo una mayor profundización en el cumplimiento de la Norma GRI3.

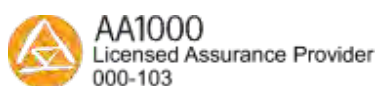
Consideraciones Finales

Con base en el alcance de nuestro trabajo y en los procedimientos de aseguramiento que realizamos, Concluimos que nada ha llegado a nuestro conocimiento que nos lleve a creer que la información referente al desempeño de sostenibilidad en el Informe de Sostenibilidad 2023 de Solví no se presenta de forma justa en todos los aspectos materiales.

La empresa presenta su desempeño de forma clara, referenciando los ítems reportados contra las Normas GRI 2021 en su índice y proporcionando una visión equilibrada de su gestión de sostenibilidad y de los impactos ligados a su operación.

São Paulo, 8 de agosto de 2023.

ELEVATE – an LRQA Company



01

02

03

04

05

06

07

08

09

10

11

Sumario de
Indicadores GRI

12

12



Sumario de Indicadores GRI

Declaración de Uso		Solví Essencis Ambiental S.A reportó las informaciones citadas en este resumen de contenido de la GRI para el período de 01.01.2022 hasta 31.12.2022 con base en las Normas GRI.	
GRI usada		GRI 1: Fundamentos 2021	
NORMA GRI	CONTENIDO	PÁGINA	OBSERVACIÓN
GRI 2: Conteúdos Gerais 2021	2-1 Detalles de la organización	2	
	2-2 Entidades incluidas en la información de sostenibilidad de la organización	57	
	2-3 Período de referencia, frecuencia y punto de contacto	57	
	2-4 Reformulación de la información	57	Cambio en el informe de edad de los empleados (p 45), para estandarización conforme GRI.
	2-5 Verificación externa	60	
	2-6 Actividades, cadena de valor y otras relaciones comerciales	2, 36, 37	
	2-7 Empleados	2, 24, 25, 26	
	2-8 Trabajadores que no son empleados	2, 24	
	2-9 Estructura de gobernanza y su composición	22	
	2-10 Nombramiento y selección para el más alto órgano de gobernanza	22	
	2-11 Presidente del más alto órgano de gobernanza	22	
	2-12 Papel del más alto órgano de gobernanza en la supervisión de la gestión de los impactos	22	
	2-13 Delegación de responsabilidad de gestión de impacto	22	
	2-14 Papel desempeñado por el más alto órgano de gobernanza en la información sobre sostenibilidad	22, 57	
	2-17 Conocimiento colectivo del más alto órgano de gobernanza	22	
2-18 Evaluación del desempeño del más alto órgano de gobernanza	22		
2-22 Declaración sobre la estrategia de desarrollo sostenible	4		
GRI 3: Temas Materiais 2021	3-1 Proceso de definición de temas materiales	59	
	3-2 Lista de temas materiales	59	
	3-3 Gestión de los temas materiales	6, 19, 23, 40	
Tema Material: Ética e Integridad			
GRI 2: Conteúdos Gerais 2021	2-15 Conflictos de intereses	22	
	2-23 Compromisos políticos	3, 6, 20	
	2-28 Participación en asociaciones	35	
Tema Material: Soborno y Corrupción			
GRI 205: Combate a Corrupção 2016	205-2 Comunicación y capacitación en políticas y procedimientos de lucha contra la corrupción	20, 36	
	205-3 Casos confirmados de corrupción y medidas adoptadas	20, 21	
Tema Material: Energía			
GRI 302: Energia 2016	302-1 Consumo de energía dentro de la organización	44	
Tema Material: Agua			
GRI 303: Água e Efluentes 2018	303-3 - Captación de agua	43	
	303-4 - Descarte de agua	43	
	303-5 - Consumo de agua	43	



01

02

03

04

05

06

07

08

09

10

11

Sumario de
Indicadores GRI

12

NORMA GRI	CONTENIDO	PÁGINA	OBSERVACIÓN
Tema Material: Cambio Climático			
GRI 305: Emisiones 2016	305-1 Emisiones directas (Alcance 1) de gases de efecto invernadero (GEE)	41	
	305-2 Emisiones indirectas (Alcance 2) de gases de efecto invernadero (GEE)	41	
	305-5 - Reducción de emisiones de gases de efecto invernadero	41, 42	
Tema Material: Residuos			
GRI 306: Residuos 2020	306-2 Gestión de impactos significativos relacionados con residuos	45	
	306-3 Residuos generados	45	
Tema Material: Desarrollo de la Comunidad y empleo local			
GRI 413: Comunidades Locales 2016	413-1 Operaciones de compromiso, evaluaciones de impacto y programas de desarrollo dirigidos a la comunidad local	19, 34, 38	
Tema Material: Salud y Seguridad - Estándar y Condiciones de Trabajo			
GRI 403: Salud y Seguridad en el Trabajo 2018	403-1 Sistema de gestión de la salud y la seguridad en el trabajo	31	
	403-2 Identificación de peligrosidad, evaluación de riesgos e investigación de incidentes	31	
	403-3 Servicios de salud laboral	31	
	403-4 Participación de los trabajadores, consulta y comunicación a los trabajadores referentes a salud y seguridad en el trabajo	31	
	403-5 Capacitación de trabajadores en salud y seguridad laboral	31	
	403-6 Promoción de la salud del trabajador	31	
	403-7 Prevención y mitigación de impactos de salud y seguridad laboral directamente vinculados con relaciones de negocios	31	
	403-8 Trabajadores cubiertos por un sistema de gestión de salud y seguridad en el trabajo	31	
	403-9 Accidentes de trabajo	31, 33	
Tema Material: Trabajo infantil, trabajo forzado u obligatorio			
GRI 408: Trabajo Infantil 2016	408-1 Operaciones e proveedores con riesgo significativo de casos de trabajo infantil	36	
GRI 409: Trabajo forzado o análogo al esclavo 2016	409-1 Operaciones y proveedores con riesgo significativo de casos de trabajo forzado o análogo al esclavo	36	
Tema Material: Proteção ao Denunciante			
GRI 205: Combate a la Corrupción 2016	205-2 Comunicación y capacitación en políticas y procedimientos de lucha contra la corrupción	20	
GRI 418: Privacidade do Cliente 2016	418-1 Quejas comprobadas sobre violación de la privacidad y pérdida de datos de clientes	21	
Tema Material: Diversidad			
GRI 401: Empleo	401-1 Nuevas contrataciones y rotación de empleados	24, 27	
	401-3 Permiso de maternidad/paternidad	24	
GRI 405: Diversidad e Igualdad de Oportunidades	405-1 Diversidad en órganos de gobernanza y empleados	24, 25, 27	
GRI 201: Desempeño Económico 2016	201-1 Valor económico directo generado y distribuido	52, 54	
GRI 304: Biodiversidad 2016	304-3 Hábitats protegidos o restaurados	40	
GRI 404: Capacitación y Educación	404-2 Programas para la mejora de las competencias de los empleados y de asistencia para la transición de carrera	28	
GRI 406: No discriminación	406-1 Discriminación y medidas correctoras adoptadas	24	

13



Información Corporativa

Solvi – Soluciones para la vida **GRI 2-1**

Av. Gonçalo Madeira, 400 – Jaguaré
Código Postal 05348 000 – São Paulo (SP)
(11) 3124-3500
www.solvi.com
comunicacao@solvi.com

@solvioficial



Solvi Soluções para a Vida



Coordinación

Comunicación y Sostenibilidad Solvi

Redacción, edición y revisión

KMZ Conteúdo
Ana Rita Castillo Lopes;
Aline Lemos de Ramos;
Marina Schiave Rodrigues

Proyecto gráfico y diagramación

Marcia Godoy

Imágenes

UVS del Grupo Solvi