

Reporte de
SOSTENIBILIDAD
2025

ACTIVIDAD 2024

“Miramos hacia el futuro con la confianza de quien está preparado para apoyar la transformación del sector. Con un plan estratégico sólido, seguimos comprometidos con la transición hacia una economía circular y baja en carbono.”

Celso Pedroso, CEO de Solví

SUMARIO

1 MENSAJE DEL PRESIDENTE

2 DESTACADOS DEL AÑO

3. SOBRE ESTE REPORTE

4 PERFIL ORGANIZATIVO

5 CAPITAL MANUFACTURADO

6 CAPITAL INTELECTUAL

7 CAPITAL HUMANO

8 CAPITAL SOCIAL Y DE RELACIONAMIENTO

9 CAPITAL NATURAL

10 CAPITAL FINANCIERO

11 SUMARIO DE CONTENIDO DE GRI

12 CARTA DE ASEGURAMIENTO

13 INFORMACIÓN CORPORATIVA Y EXPEDIENTE



El año 2024 fue un periodo de profundas transformaciones y logros que reforzaron nuestro compromiso con la innovación, la sostenibilidad y la excelencia operativa. **Con una clara visión de futuro y un equipo dedicado, hemos avanzado en frentes estratégicos, fortaleciendo nuestras operaciones y ampliando nuestro impacto positivo en Brasil y América Latina.**

Hemos reestructurado nuestras operaciones y consolidado tres verticales fundamentales para nuestra trayectoria: **Manejo y tratamiento de residuos, energía verde y soluciones industriales.** Esta integración nos ha permitido captar sinergias, aumentar la eficiencia y ofrecer soluciones más completas a los retos medioambientales y energéticos actuales.

En el **Manejo y Tratamiento de Residuos**, garantizamos la renovación de los contratos esenciales y elevamos el nivel de innovación en los servicios prestados. En el frente de la **Energía Verde**, inauguramos nuestra primera planta de biometano en operación comercial, un hito que nos posiciona como un actor importante en la descarbonización de la matriz energética. En el segmento de **Soluciones Industriales**, tomamos el control mayoritario de Cetrel, reforzando nuestra cartera y ampliando nuestra capacidad de ofrecer respuestas rápidas y eficaces en gestión medioambiental.

Nuestros resultados financieros reflejan nuestra trayectoria. Ampliamos los contratos, optimizamos las operaciones y mantuvimos una gestión disciplinada de las inversiones, garantizando un crecimiento sostenible y generando valor para todas nuestras partes interesadas.



Además de los avances estructurales, seguimos mejorando nuestros programas de excelencia operativa. ¡OPS! (Operaciones, Productividad y Seguridad) ha visto ampliado su ámbito de aplicación, reforzando las normas de eficiencia en todas las unidades. ASAS (Garantía de Seguridad Medioambiental Sostenible) ha demostrado su importancia ante fenómenos meteorológicos extremos, garantizando la continuidad de nuestras operaciones incluso en escenarios adversos.

Estos logros sólo son posibles gracias a las personas que forman parte de nuestro viaje. Estoy agradecido a todos y a cada uno de nuestros empleados que, comprometidos con nuestro propósito, han contribuido al progreso que hoy celebramos. También agradezco por la colaboración de nuestros clientes y proveedores, y por el apoyo de todas nuestras partes interesadas, que han sido fundamentales para llegarnos hasta aquí.

“ *Miramos hacia el futuro con la confianza de quien está preparado para apoyar la transformación del sector.*

Vamos a ampliar nuestra producción de biometano, ampliar las concesiones, reforzar el segmento industrial y seguir invirtiendo en innovación y soluciones sostenibles.

Con un sólido plan estratégico, estamos preparados para seguir impulsando la transición hacia una economía circular y baja en carbono. ”



LIDERAZGO A ESCALA NACIONAL

Representamos más del 20% del volumen total de residuos sólidos urbanos eliminados correctamente en Brasil, lo que pone de relieve nuestro papel esencial en la cadena de saneamiento y la economía circular del país.

CONCESIONES Y CONTRATOS RENOVADOS EN GRANDES CENTROS URBANOS

Renovamos y ampliamos concesiones en ciudades clave como São Paulo y Salvador, además del contrato de São Bernardo do Campo. Estos logros garantizan la confianza de los socios públicos y la continuidad de los servicios esenciales para millones de personas.

CREACIÓN DE JOINT VENTURE: MÁS VALOR PARA LA INDUSTRIA

Con el control de Cetrel, hemos ampliado considerablemente nuestra cartera de soluciones medioambientales para el sector industrial. La operación supone un avance estratégico en el apoyo a los objetivos ESG de las grandes industrias.

EL BIOMETANO COMO VECTOR DE CRECIMIENTO

Nuestra planta, Biometano Caieiras, ha empezado a producir aproximadamente 70.000 m³/día de biometano, un combustible renovable esencial para la transición energética. Con planes para dos nuevas plantas en Rio Grande do Sul, este movimiento nos consolida como líder en la valorización del biogás y el desarrollo de soluciones de bajo carbono para el país.

NUESTRA ACTIVIDAD PRINCIPAL

Inauguración de otro de nuestros Rellenos Sanitarios, en Passos - MG, consolidando aún más nuestra presencia en el estado de Minas Gerais.

CRÉDITO DE CARBONO

2,2 millones de créditos de carbono generados de aquí a 2024 en las UVS que ya tienen proyectos en marcha, lo que supone un total de +28 millones de créditos acumulados desde 2004 (primer proyecto registrado). Este volumen nos sitúa entre los principales generadores de créditos de carbono de Brasil.

FORTALECIMIENTO DE LA PRESENCIA INTERNACIONAL

Con el inicio de las operaciones en el Relleno Sanitario de La Joya, en Arequipa, hemos ampliado nuestra presencia en Perú. Esta expansión consolida la internacionalización del negocio, lleva soluciones de alto nivel a nuevos mercados y abre las puertas a futuras asociaciones y contratos en América Latina.

INFLUENCIA EN EL DEBATE MUNDIAL

La participación en la COP 29 aumentó la visibilidad de nuestra marca en el escenario internacional, reforzando nuestra contribución a cuestiones urgentes como el cambio climático, la gestión de residuos y la economía circular.

EXCELENCIA OPERATIVA EN TODA LA RED

El programa OPSI, que estructura los pilares de Seguridad, Resultados y Calidad, se ha implantado en el 100% de las unidades operativas. La estandarización de los procesos y la cultura de la excelencia garantizan mayor eficacia, reducción de riesgos y mejores resultados para los clientes y las comunidades.

RESILIENCIA ANTE LAS EMERGENCIAS

Incluso ante la mayor catástrofe meteorológica de la historia de Rio Grande do Sul, nuestras operaciones continuaron sin interrupción. Estos resultados reflejan la solidez de los sistemas, la preparación de los equipos y nuestra capacidad de reacción.

RECONOCIMIENTO INTERNACIONAL

En 2024, alcanzamos 90 puntos en el Global Real Estate Sustainability Benchmark (GRESB), un sistema de evaluación comparativa que evalúa el rendimiento en materia de sostenibilidad. Un avance significativo que demuestra nuestro liderazgo en el sector. Estos resultados reflejan la solidez de nuestra gobernanza, la eficacia de nuestros procesos operativos y el impacto positivo de nuestras soluciones medioambientales.

NUEVO ERP

En un proceso de mejora continua en todos nuestros procesos, hemos cambiado nuestro ERP, haciendo nuestro servicio aún más eficiente, digitalizado y moderno para nuestros clientes y UVS.

3.1. ACERCA DE ESTE INFORME

GRI 2-2, 2-3, 2-5

Todos los años presentamos nuestro Informe de Sostenibilidad, con el rendimiento y los resultados de nuestras unidades operativas, que denominamos Unidades de Valorización Sostenible (UVS), así como los avances que hemos realizado en la gestión de nuestros impactos ambientales, sociales y de gobernanza (ESG, por sus siglas en inglés). Así pues, la presente edición abarca el periodo comprendido entre el 1 de enero y el 31 de diciembre de 2024 y cubre todas nuestras UVS.

En línea con las buenas prácticas de transparencia, hemos elaborado este informe basándonos en las normas de la Global Reporting Initiative (GRI), el conjunto de directrices para las memorias de sostenibilidad más adoptado en el mundo. Además, seguimos la Estructura Internacional para Informe Integrado, consolidada bajo los estándares del International Sustainability Standards Board (ISSB). Hemos dividido nuestro informe según los seis capitales - Manufacturado, Intelectual, Humano, Social y de Relaciones, Natural y Financiero- para presentar cómo generamos y compartimos valor con nuestros stakeholders y la sociedad en general. Cabe señalar que Cetrel aún no está incluida en los indicadores GRI de este informe, aunque sus operaciones sí figuran en los estados financieros.

Para informar sobre nuestras emisiones de gases de efecto invernadero (GEI), hemos adoptado el estándar GHG Protocol, que define las mejores prácticas para medir y notificar estas emisiones. Además, hemos incluido la información exigida por el Task Force on Climate-Related Financial Disclosures (TCFD), que abarca las dimensiones de gobernanza, gestión de riesgos, estrategia y métricas, así como los objetivos relacionados con el cambio climático.

La información presentada en este informe se ha obtenido recopilando datos cuantitativos y cualitativos de profesionales de diversas áreas de nuestro equipo. Estos datos han sido revisados por nuestro Consejo de Administración y sometidos a verificación por Ferso ESG, un tercero independiente, lo que garantiza la credibilidad y exactitud de la información.

Las preguntas, sugerencias o comentarios sobre el documento pueden enviarse a comunicacao@solvi.com.

¡Feliz lectura!



3.2. MATERIALIDAD

GRI 2-14, 2-29, 3-1, 3-2

El proceso de materialidad es fundamental para nuestra estrategia de sostenibilidad, ya que nos permite identificar y priorizar las cuestiones que tienen mayor impacto en nuestro negocio, al tiempo que tratamos de hacer una contribución positiva a la sociedad y al medio ambiente. Este proceso está dirigido por el Comité de Sostenibilidad, que se encarga de definir las directrices, estructurar los planes de acción y supervisar los indicadores, garantizando que podamos cumplir nuestros compromisos con eficacia.

El último ciclo de actualización de nuestra matriz se llevó a cabo en 2023, con el apoyo de una consultoría especializada. En este proceso, hemos escuchado a 12 grupos prioritarios, tanto internos como externos: Asociaciones y organizaciones del sector, sindicatos de empresarios, expertos del sector, clientes, comunidades vecinas, instituciones financieras y de crédito, inversores, reguladores gubernamentales, directivos, consejos de administración, empleados, personal subcontratado y proveedores. A partir de esta escucha, aplicamos un doble proceso de materialidad, que nos permitió conocer con mayor profundidad los impactos de nuestras actividades y correlacionarlos con los aspectos ASG y los Objetivos de Desarrollo Sostenible (ODS) de las Naciones Unidas. Como resultado, se definieron los siguientes temas materiales:



3.3 COMPROMISOS PÚBLICOS CON LA SOSTENIBILIDAD

7 ENERGÍA ASEQUIBLE Y NO CONTAMINANTE

INTELIGENCIA ENERGÉTICA

Ser autosuficientes en electricidad renovable en nuestras unidades para 2026 y duplicar nuestra contribución a la matriz energética brasileña con energía renovable para 2030.

6 AGUA LIMPIA Y SANEAMIENTO

GESTIÓN DEL AGUA

Reducir la presión del consumo sobre los recursos hídricos, aumentar la eficiencia en el uso del recurso y ser autosuficientes en la gestión del agua en los procesos operativos en nuestras UVS para 2026.

13 ACCIÓN POR EL CLIMA

CAMBIO CLIMÁTICO

Invertir para ampliar la capacidad de generación de energía y combustibles renovables alternativos, contribuyendo a la transición energética de Brasil. Reducir y neutralizar las emisiones hasta un impacto cero de carbono de los combustibles fósiles utilizados por el grupo hasta 2035.

EVOLUCIÓN DE LA CIRCULARIDAD

Apoyar la evolución de la economía circular, incrementando la facturación empresarial en un 100%, con el fin de promover la recuperación de los recursos y la regeneración de los ecosistemas hasta 2030.

12 PRODUCCIÓN Y CONSUMO RESPONSABLES **9 INDUSTRIA, INNOVACIÓN E INFRAESTRUCTURA** **8 TRABAJO DECENTE Y CRECIMIENTO ECONÓMICO**

3 SALUD Y BIENESTAR **5 IGUALDAD DE GÉNERO**

BIENESTAR Y SEGURIDAD DE LAS PERSONAS

Garantizar el respeto de los derechos humanos de los empleados, terceros y comunidades del entorno en todas las unidades de Solví y, en particular, promover condiciones de trabajo seguras, saludables y justas, así como fomentar la diversidad y la inclusión.

DESARROLLO COMUNITARIO

Reforzar la inclusión socioeconómica para desarrollar la comunidad.

8 TRABAJO DECENTE Y CRECIMIENTO ECONÓMICO

16 PAZ, JUSTICIA E INSTITUCIONES SÓLIDAS

HACER LO CORRECTO

Formar y comprometer a todos los empleados y líderes en prácticas de ética e integridad para mantener la política de Cero Soborno. Ejercer la gestión con transparencia para todos los stakeholders.

INNOVACIÓN

Invertir en el desarrollo de la innovación tecnológica para garantizar que cada UVS disponga de al menos una tecnología de recuperación de residuos en 2030.

9 INDUSTRIA, INNOVACIÓN E INFRAESTRUCTURA **8 TRABAJO DECENTE Y CRECIMIENTO ECONÓMICO**

04

QUIÉNES SOMOS

4.1. PERFIL ORGANIZATIVO

GRI 2-1, 2-6

Somos Solví Essencis Ambiental S.A., líder en soluciones multitecnológicas para la circularidad de los residuos y la generación de energía sostenible. Con 60 Unidades de Valorización Sostenible (UVS) en Brasil, Argentina y Perú, tenemos 170 bases operativas vinculadas a 32 marcas. Nuestro propósito es proteger el medio ambiente, trabajando para satisfacer las necesidades básicas de la sociedad y comprometiéndonos a dejar un legado sostenible a las generaciones futuras. Por eso hemos desarrollado una amplia gama de servicios, desde la gestión de residuos hasta su tratamiento, transformándolos en materias primas y energía renovable.

Con la alta tecnología incorporada a nuestras operaciones, atendemos a unos 6.600 clientes privados y a más de 390 clientes públicos. Además, a lo largo de nuestros 50 años de historia, hemos registrado importantes hitos: a través de Vega Engenharia fuimos la primera empresa en obtener una concesión para la gestión de residuos urbanos en Brasil, y actualmente operamos la mayor planta de recuperación sostenible de América, Solví Essencis Caieiras. También fuimos los primeros del mundo en emitir créditos de carbono generados en el Relleno Sanitario BATTRE, en Bahía, e implantamos la mayor central termoeléctrica de biogás de América Latina, Termoverde Caieiras, en São Paulo.

En 2024 tratamos y valorizamos más de 10 millones de toneladas de residuos, generamos más de 2,2 millones de créditos de carbono y unos 400.000 MWh de energía. A lo largo del año revisamos nuestra estructura organizativa, consolidando tres verticales de actividad: Manejo y Tratamiento de residuos, Energía Verde y Soluciones Industriales. Estas áreas refuerzan nuestro papel para seguir creciendo hacia un futuro cada vez más sostenible para todos.

4.2. MISIÓN, VISIÓN Y VALORES



4.3. MAPA DE ACTIVIDADES

GRI 2-6



Perú

- Innova Ambiental: Lima, Portillo Grande, Trujillo y Arequipa - Perú. www.innova.com.pe

Argentina

- LimpAR: Rosário – Argentina www.limpar.com.ar
- Logística Ambiental Mediterránea (LAM): Córdoba - Argentina www.lamsa.com.ar

Brasil

São Paulo

- Solví Essencis: Caieiras, Taboão da Serra e São Paulo - www.solvi.com.br
- Biometano Caieiras - Caieiras
- Termoverde Caieiras - Caieiras - www.termoverde.com.br
- Organosolvi: Coroados - www.organosolvi.com
- Loga: São Paulo - www.loga.com.br
- São Bernardo Ambiental (SBA): São Bernardo do Campo - www.sbclimpeza.com.br
- São Carlos Ambiental: São Carlos - www.scasolvi.com.br
- Revita: Quatá, Marília - www.revita.com.br
- Termo Quatá: Quatá
- Cetrel GRI (Gestión de Residuos Industriales)

Rio Grande do Sul

- Companhia Riograndense de Valorização de Resíduos (CRVR): Porto Alegre, Giruá, Minas do Leão, Santa Maria, São Leopoldo, Tramandaí y Victor Graeff - www.crvr.com.br
- Biosaude: Victor Graeff - www.biosauders.com.br
- Biotérmica: Giruá, Minas do Leão, Santa Maria, São Leopoldo e Victor Graeff - www.biotermicaenergia.com.br/home/
- Biometano Sul - Minas do Leão
- Essencis RS: Capela de Santana
- Cetrel GRI (Gestión de Residuos Industriales)

Bahia

- Águas Claras Ambiental: Simões Filho - www.aguasclarasambiental.com.br
- Battre: Salvador - www.battre.com.br
- Cetrel: Camaçari - www.cetrel.com.br
- Essencis BA: São Francisco do Conde - www.essencisba.com.br
- Sotero Ambiental: Salvador – www.soteroambiental.com.br
- Termoverde Salvador - www.termoverde.com.br

Minas Gerais

- Viasolo Engenharia Ambiental: Betim, Montes Claros, Sabará e Passos - www.viasolo.com.br
- Ecovia: Conselheiro Lafaiete
- Alfenas Ambiental: Alfenas
- Essencis MG: Betim, Juiz de Fora - www.essencismg.com.br
- Termoverde Betim - Betim - www.termoverde.com.br
- Cetrel GRI (Gestión de Residuos Industriales)

Goiás

- Resíduo Zero: Guapó – www.residuozero.com.br
- Cetrel GRI (Gestión de Residuos Industriales)

Santa Catarina

- Essencis SC: Joinville - www.essencissc.com.br
- Cetrel GRI (Gestión de Residuos Industriales)

Piauí

- Revita: Altos - www.revita.com.br

Paraná

- Solví Essencis: Curitiba - www.solvi.com.br
- Cetrel GRI (Gestión de Residuos Industriales)

Pará

- Guamá: Marituba - www.guamaambiental.com.br
- TermoGuamá: Marituba
- Cetrel GRI (Gestión de Residuos Industriales)

Rio de Janeiro

- Solví Essencis: Magé y Macaé – www.solvi.com.br
- Hekos: Belford Roxo
- Cetrel GRI (Gestión de Residuos Industriales)

Servicios Nacionales

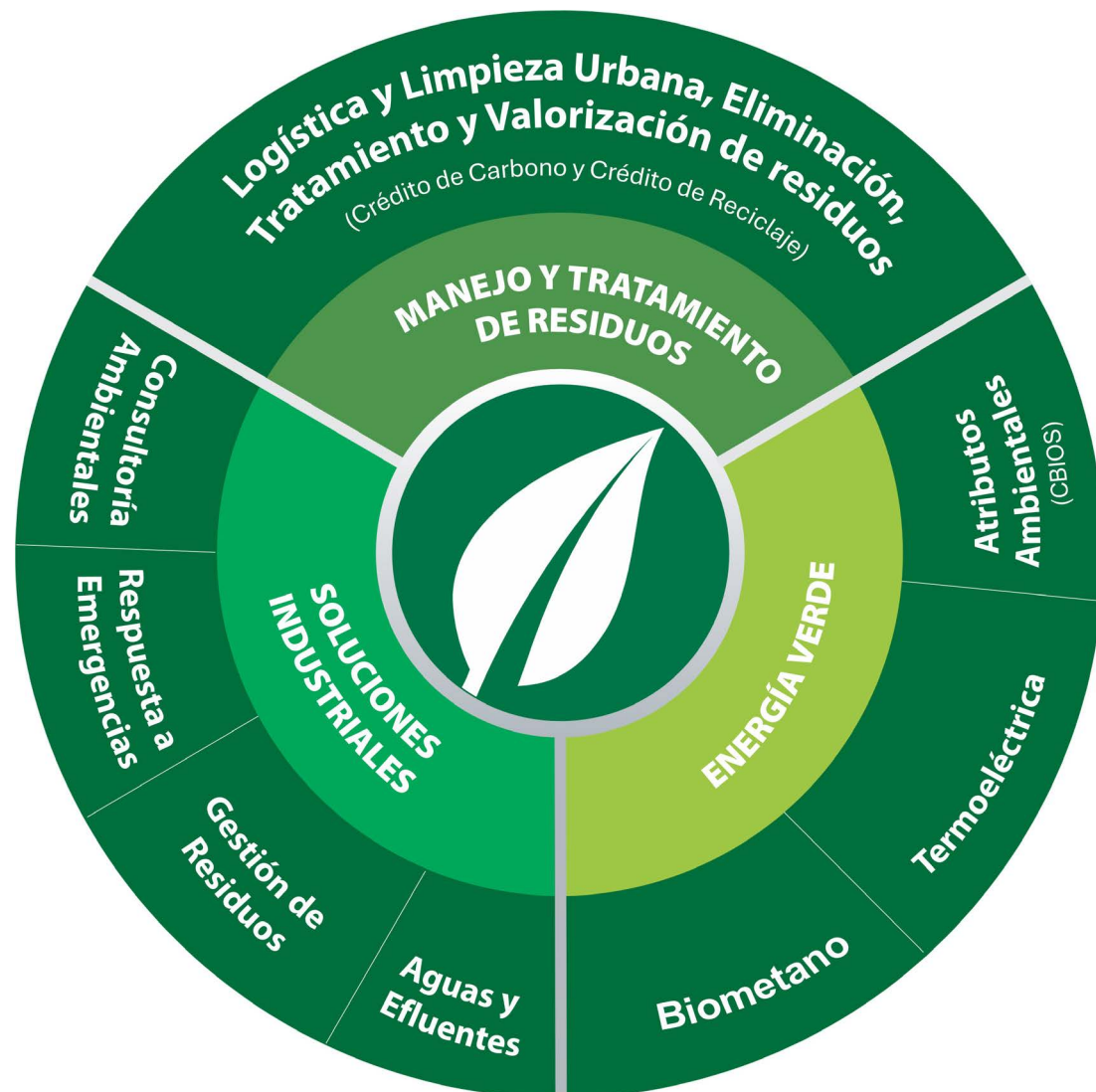
- Cetrel GRI (Gestión de Residuos Industriales): trabaja con clientes privados en los diversos sectores industriales, como: alimentación, automoción, farmacéutico, siderúrgico, minería, saneamiento, energía, petróleo y aeropuertos. Se desarrollan soluciones personalizadas de gestión medioambiental que abarcan las etapas de inventario y caracterización de residuos, aplicación de una metodología de gestión alineada con los conceptos de circularidad, logística interna, explotación de centros de residuos, transporte externo y eliminación y valorización sostenible de residuos. www.cetrel.com.br/solucao/gerenciamento-de-residuos-industriais/
- Cetrel Respuesta a emergencia: Disponibilidad 24 horas al día, 7 días a la semana, en formato preventivo, de emergencia o de outsourcing. Asistencia de emergencia en tierra y agua, en incidentes con productos peligrosos, residuos o petróleo. www.cetrel.com.br/solucao/resposta-a-emergencias-ambientais/
- Cetrel Agua e Efluentes: responsable de la mayor planta de tratamiento de efluentes industriales de América Latina y de suministrar agua a las industrias de uno de los mayores polos industriales de Brasil - el Complejo Industrial de Camaçari (PIC), en Bahía - Cetrel tiene la experiencia necesaria para la gestión del agua en las industrias. Además de las instalaciones en el PIC, la empresa ofrece modelos de tratamiento de agua y efluentes in situ en las instalaciones de los clientes, permitiendo la atención a todo el territorio nacional, proporcionando seguridad hídrica a las industrias, así como la posibilidad de reutilización, apoyando la agenda ESG. www.cetrel.com.br/solucao/tratamento-agua-e-efluentes/
- Cetrel Consultoria Ambiental: gestión de áreas contaminadas (GAC) y servicios de monitorización ambiental. Cetrel cuenta con un equipo técnico altamente cualificado que atiende a industrias de varios estados brasileños. Los servicios abarcan desde un diagnóstico medioambiental completo (investigación preliminar, investigación confirmatoria, investigación detallada y evaluación de riesgos para la salud humana) hasta la rehabilitación de áreas contaminadas, utilizando las mejores tecnologías. Cuenta con un programa de gestión de fuentes de contaminación, un aliado medioambiental y financiero para las industrias en el proceso de gestión medioambiental de sus plantas, centrado en la identificación y eliminación de fuentes de contaminación. En vigilancia medioambiental, Cetrel satisface las diversas demandas de la industria y los centros industriales, vigilando los recursos hídricos, la oceanografía, las emisiones atmosféricas, el suelo y la biota. www.cetrel.com.br/solucao/consultoria-ambiental/
- SMARTie - Primer programa de Corporate Venture e innovación abierta centrado en el medio ambiente.
- SMARTie Carbon - comercialización de créditos de carbono para que personas físicas y empresas compensen las emisiones de carbono. www.solvi.com/smartiecarbon

CAPITAL MANUFACTURADO

5.1. ESTRATEGIA DE CRECIMIENTO

Hemos organizado nuestra cartera en tres verticales complementarios que juntos hacen que nuestro modelo de negocio sea único y sostenible. El ciclo comienza con el **Manejo y Tratamiento de Residuos**, un trabajo esencial para garantizar la correcta recuperación, tratamiento y eliminación de estos materiales. Operamos nuestras Unidades de Valorización Sostenible (UVS) con la máxima eficiencia operativa y utilizamos innovaciones tecnológicas para extraer el biogás generado de los residuos para alimentar nuestra vertical de **Energía Verde**, en la que transformamos este recurso en electricidad y biometano, contribuyendo directamente a una matriz energética más renovable y sostenible. Este frente es crucial para diversificar las fuentes de energía limpia y apoyar la descarbonización del planeta. Por último, nuestro frente **Soluciones Industriales** impulsa nuestra actuación con la industria. A través de esta área, hemos aumentado nuestra cartera, añadiendo experiencia en agua y efluentes, generando mayores oportunidades de crecimiento y ampliando el impacto positivo de nuestro propósito.

Estas tres verticales forman un **ecosistema integrado**, en el que una unidad fortalece mutuamente a la otra, apoyando nuestra estrategia de crecimiento y creando soluciones que benefician tanto a nuestro negocio como a la sociedad y al medio ambiente.



5.2. VERTICALES DE ACTIVIDAD

GRI 2-6

MANEJO Y TRATAMIENTO DE RESIDUOS

5.2.1. MANEJO Y TRATAMIENTO DE RESIDUOS

La vertical de Manejo y Tratamiento de Residuos abarca un conjunto completo de soluciones de Logística y Limpieza Urbana, Eliminación, Tratamiento y Valorización de Residuos Industriales, Domésticos y Sanitarios, producción de fertilizante orgánico y comercialización de créditos de carbono.

Nuestro trabajo se rige por estándares reconocidos internacionalmente, que garantizan la excelencia operativa y el cumplimiento de los requisitos técnicos y medioambientales más exigentes.

Nuestra experiencia con diversas tecnologías nos permite ofrecer **soluciones personalizadas, centradas en la protección del medio ambiente, la seguridad, la agilidad y la mejor relación coste-beneficio**. Operamos tanto rellenos sanitarios de clase I para residuos peligrosos como rellenos sanitarios de clase II para residuos no peligrosos, siguiendo estrictas normas medioambientales para garantizar una eliminación final segura y minimizar el impacto sobre el medio ambiente.



UVS SOLV/ESSENGS CAIEIRAS - SP

También invertimos en la transformación de residuos orgánicos de la agroindustria en fertilizantes orgánicos y organominerales de alta calidad, basándonos en los principios de la economía regenerativa. Estos compuestos contribuyen a la recuperación de los sistemas naturales del suelo, fomentando una nutrición segura y sostenible. También utilizamos la tecnología de desorción térmica para descontaminar áreas degradadas por sustancias peligrosas. Somos responsables del tratamiento de los residuos sanitarios, garantizando su descontaminación y correcta eliminación, protegiendo la salud pública y el medio ambiente. Para los residuos que requieren destrucción térmica, ofrecemos servicios de incineración, que garantizan la eliminación segura de materiales peligrosos.

Nuestro trabajo también abarca la clasificación, reciclado y valorización de residuos, ya sean reciclables o procedentes de la industria de la construcción, así como la producción de combustible derivado de residuos (CDR), que sustituye a los combustibles fósiles en los hornos de cemento. Todos estos procesos contribuyen a reducir el impacto ambiental y a preservar los recursos naturales fomentando la reutilización de materiales.

En la gestión de residuos urbanos, tenemos contratos a largo plazo que nos permiten invertir continuamente en innovación y eficiencia.

“ Con un enfoque basado en la innovación y la sostenibilidad, seguimos avanzando en la modernización de la gestión de residuos en Brasil, implementando soluciones que elevan la calidad de los servicios y reducen los impactos ambientales, posicionándonos como referencia en el sector. ”

CRIBADO CAEIRAS - SP



SÃO PAULO - SP

São Paulo es una ciudad de aproximadamente 12 millones de habitantes, lo que la convierte en la más poblada de Brasil. Para hacernos una idea de la magnitud de esta operación, São Paulo tiene una población similar a la de metrópolis mundiales como Londres (8,8 millones) y Nueva York (8,3 millones), **lo que exige un nivel de eficiencia e innovación comparable al de las mayores ciudades del mundo.**

La renovación del contrato de Loga, avalada por la evaluación de la Fundación Instituto de Investigaciones Económicas (FIPE), puso de manifiesto la excelencia del servicio prestado durante las dos últimas décadas -que, de hecho, **ha contado siempre con índices de satisfacción superiores al 95%**, según las mediciones del Ayuntamiento.

Además, el contrato prevé una **importante modernización del servicio, que incluye la universalización de la recogida selectiva y la ampliación de la infraestructura de contenedores.** Este sistema consiste en la instalación de puntos de vertido equipados con contenedores subterráneos y semisubterráneos, lo que reduce el vertido irregular de residuos en la vía pública y minimiza impactos como los olores y la contaminación. El modelo mejora la eficacia de la recogida, reduce la necesidad de camiones en horas punta y aumenta la seguridad y la higiene urbana.

Otra innovación prevista es la **adopción de una flota más sostenible, con la posibilidad de camiones propulsados por biometano o electricidad generada en el propio relleno sanitario, fomentando la circularidad de los residuos.** Como parte de este esfuerzo, la ciudad ya cuenta con 27 carros de gas, que serán alimentados con biometano, así como 18 triciclos eléctricos que operan en las comunidades y en la región central, reforzando su compromiso con la movilidad sostenible y la reducción de las emisiones de gases de efecto invernadero.



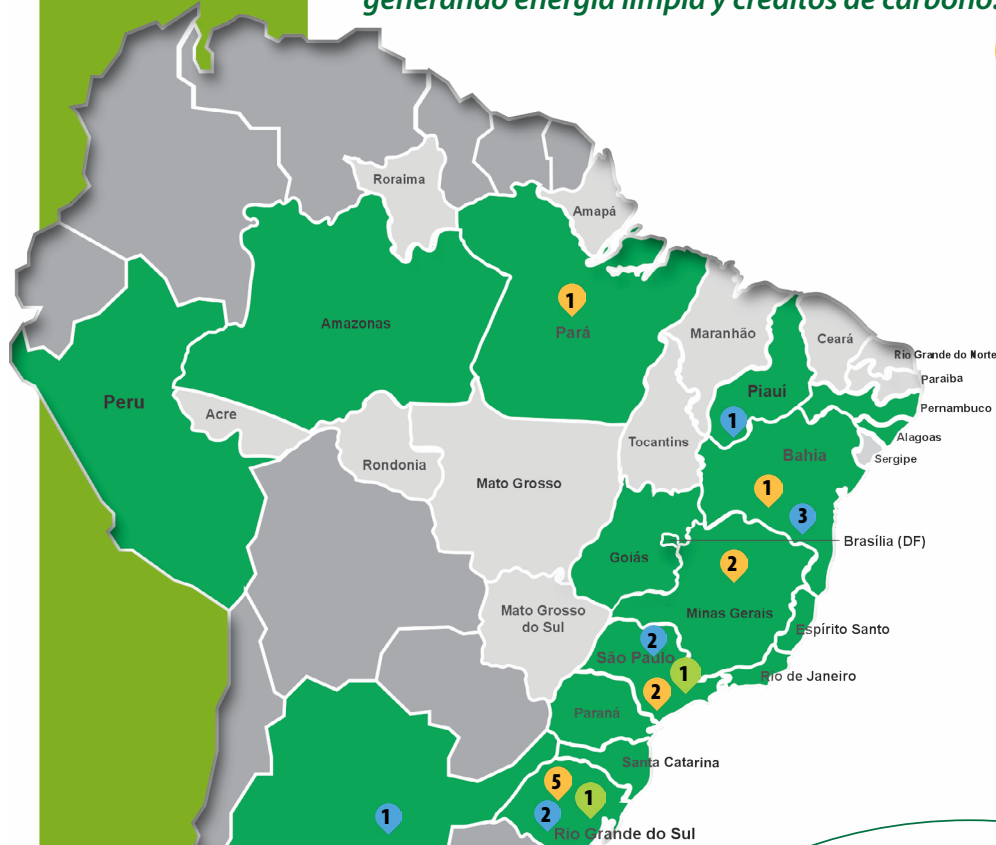
EN 2024, AMPLIAMOS LA CONCESIÓN CON EL MUNICIPIO DE SÃO PAULO POR OTROS 20 AÑOS.

5.2.2. ENERGÍA VERDE

ENERGÍA VERDE

Llevamos más de 15 años activos en la generación de energía verde, desarrollando, implantando y explotando proyectos de valorización de residuos como fuentes renovables. Tenemos 11 centrales termoeléctricas (una de ellas en fase de instalación) alimentadas por gas metano procedente del biogás generado por la descomposición de residuos orgánicos en Relleno Sanitarios. Valorizamos estos gases, generando energía limpia y créditos de carbono.

CON MÁS DE 387.000 MWH/AÑO DE ENERGÍA GENERADA, SUFICIENTE PARA ABASTECER A UNA CIUDAD DE MÁS DE 500.000 HABITANTES.



11

CENTRAL TÉRMICA

- ➔ TERMOGUAMÁ - MARITUBA - PA
- ➔ TERMOVERDE SALVADOR - BA
- ➔ TERMOVERDE CAIEIRAS - SP
- ➔ TERMO QUATÁ - SP
- ➔ BIOTÉRMICA - MINAS DO LEÃO - RS
- ➔ BIOTÉRMICA - VICTOR GRAEFF - RS
- ➔ BIOTÉRMICA - GIRUÁ - RS
- ➔ BIOTÉRMICA - SANTA MARIA - RS
- ➔ BIOTÉRMICA - SÃO LEOPOLDO - RS
- ➔ TERMO BETIM - MG
- ➔ TERMO ALFENAS - MG (en ejecución)

2

BIOMETANO

- ➔ BIOMETANO CAIEIRAS - SP
- ➔ BIOMETANO SUL - MINAS DO LEÃO - RS (en ejecución)

9

ENERGÍA SOLAR

- ➔ UVS REVITA ALTOS - PI
- ➔ UVS SOTERO - BA
- ➔ TERMOVERDE SALVADOR - BA
- ➔ UVS ESSENCIS BAHIA - BA
- ➔ UVS SOLVI ESSENCIS CAIEIRAS - SP
- ➔ UVS ESSENCIS SJC - SP
- ➔ UVS CRVR SANTA MARIA - RS
- ➔ UVS ESSENCIS CAPELA DE SANTANA - RS
- ➔ UVS LAMSA - CÓRDOBA - ARGENTINA



TERMO BETIM - BETIM MG

BIOMETANO

Mediante un sistema de purificación, transformamos el biogás en biometano, un combustible renovable importante para la descarbonización y la sustitución de los combustibles fósiles.

En 2024, inauguramos la central Essencis Biometan en nuestra Unidad de Valorización Sostenible (UVS) en Caieiras (SP). La planta, autorizada por la Agencia Nacional de Petróleo, Gas Natural y Biocombustibles (ANP), tiene capacidad instalada para producir aproximadamente 70.000 m³ de biometano al día.

PARA 2030, NUESTRO VECTOR DE CRECIMIENTO DE LA ENERGÍA VERDE PREVE UN POTENCIAL DE PRODUCCIÓN DE BIOMETANO DE 1 MILLÓN DE M³/DÍA.

La entrada en funcionamiento de la unidad de Biometano Sur, situada en Minas do Leão (RS), está prevista para el primer semestre de 2025.

Además de las dos plantas de biometano mencionadas, en 2025 comenzarán las obras de una tercera planta en Sao Leopoldo (RS), cuyo inicio de operaciones está previsto para el primer semestre de 2026.

Las inversiones realizadas hasta la fecha superan los 335 millones de reales y han sido financiadas por el BNDES a través del Fondo del Clima, un programa del gobierno federal destinado a iniciativas de mitigación del cambio climático.

Todas las instalaciones tienen contratos de venta de biometano durante 15 años, lo que garantiza la viabilidad económica y la sostenibilidad de los proyectos.

BIOMETANO CAIEIRAS - SP



Este crecimiento está anclado en un estudio que identificó **12 Unidades de Valorización Sostenible (UVS) con viabilidad para nuevas plantas de biometano**, consolidando nuestro liderazgo en la valorización del biogás generado en Rellenos Sanitarios como fuente de energía renovable. Contribuyendo directamente a la **reducción de las emisiones de gases de efecto invernadero e impulsando la descarbonización y una economía baja en carbono**.

También estamos desarrollando nuevos proyectos en áreas verdes para maximizar la recuperación de biogás y la producción de biometano, elevando el nivel de los Rellenos Sanitarios a una cadena integrada de soluciones sostenibles. Este enfoque tiene en cuenta desde la planificación estratégica de los Rellenos Sanitarios hasta la aplicación de tecnologías avanzadas de captación y tratamiento del biogás.

CRÉDITOS DE CARBONO

Al capturar y tratar el biogás, reducimos **28 veces el impacto del efecto invernadero**, ya que la molécula de metano se descompone en dióxido de carbono, generando créditos de carbono, cuya demanda se espera que crezca en los próximos años con la aceleración de los esfuerzos de descarbonización en la industria, impulsados por mecanismos como el Carbon Border Adjustment Mechanism (CBAM), una normativa de la Unión Europea (UE) que grava las emisiones de carbono incorporadas a determinados productos importados al bloque.

En Brasil, la reciente reglamentación del mercado de carbono, que avanzó con la sanción de la Ley 15.042 en diciembre de 2024, instituyó el Sistema Brasileño de Comercio de Emisiones de Gases de Efecto Invernadero (SBCE), en el que se pasó de un mercado voluntario de compensación a un mercado regulado.



5.2.3. SOLUCIONES INDUSTRIALES

SOLUCIONES INDUSTRIALES

En nuestro vertical de Soluciones Industriales, ofrecemos servicios integrados e innovadores para ayudar a nuestros clientes a adoptar procesos más circulares y seguros para el medio ambiente. Nuestra cartera incluye el desarrollo, la implantación y la explotación de sistemas de abastecimiento de agua para uso industrial, así como el tratamiento, la eliminación o la reutilización de efluentes. También realizamos diagnósticos y vigilancia de recursos medioambientales, gestión y rehabilitación de áreas contaminadas, así como gestión completa de residuos industriales - incluida la incineración de residuos peligrosos - y respuesta a emergencias.

Para impulsar el crecimiento en este vertical, en septiembre de 2024 tomamos el control mayoritario de Cetrel, consolidándola como empresa de nuestro grupo. Cetrel tiene presencia nacional y es responsable de la gestión medioambiental del Polígono Industrial de Camaçari (BA). Hemos ampliado considerablemente nuestra cartera de soluciones medioambientales, añadiendo nuevos servicios y ampliando nuestra capacidad operativa.

El Polígono Industrial de Camaçari acoge a más de 80 empresas de diferentes segmentos productivos, con una capacidad de producción de más de 12 millones de toneladas al año, generando cerca de 40.000 empleos directos e indirectos y representando el 15% de las exportaciones y el 22% del PIB de la industria manufacturera de Bahía. **Cetrel es un pilar esencial de este ecosistema, que garantiza la seguridad medioambiental de las operaciones industriales.**

SERVIMOS MÁS DE 680 CLIENTES EN TODO BRASIL, CONTRIBUYENDO A MEJORAR SU GESTIÓN AMBIENTAL Y AYUDÁNDOLES A CUMPLIR SUS OBJETIVOS DE SOSTENIBILIDAD.



CETREL

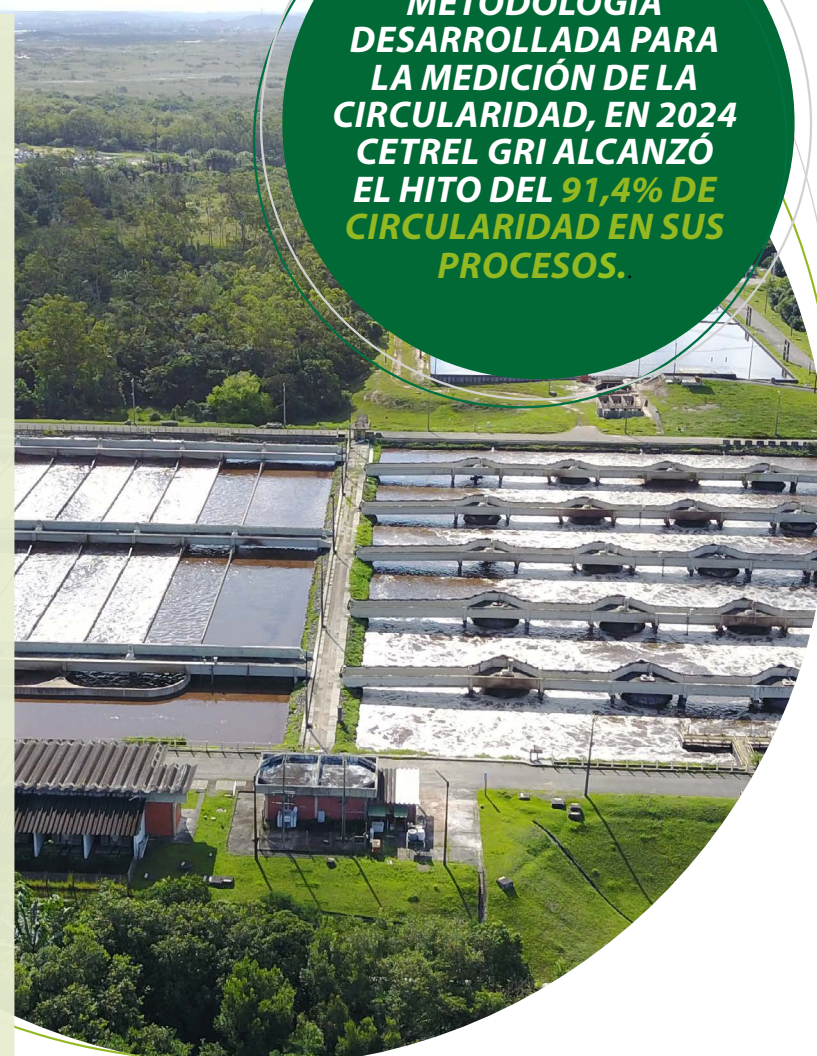
Con experiencia en soluciones para agua y efluentes, **Cetrel opera la mayor estación de tratamiento de efluentes industriales de América Latina, con 100 kilómetros de canales y tuberías, y trata más de 31 millones de m³ de efluentes al año.** Además, su sistema de eliminación en el mar garantiza una eliminación eficaz y segura, minimizando el impacto ambiental.

Cetrel también es responsable del suministro de agua desmineralizada, clarificada y potable a las industrias del Complejo Industrial de Camaçari, con más de 28 millones de m³ de agua distribuidos hasta 2024.

Además, presta servicios estratégicos como consultoría medioambiental, con énfasis en la gestión de fuentes de contaminación y áreas contaminadas, vigilancia medioambiental e incineración de residuos industriales peligrosos.

Su sólida infraestructura incluye una incineradora de residuos peligrosos con capacidad para 5.000 toneladas/año de residuos sólidos y pastosos, así como una incineradora de residuos líquidos peligrosos con capacidad para 10.000 toneladas/año y una eficiencia de destrucción superior al 99,99%.

MEDIANTE UNA METODOLOGÍA DESARROLLADA PARA LA MEDICIÓN DE LA CIRCULARIDAD, EN 2024 CETREL GRI ALCANZÓ EL HITO DEL 91,4% DE CIRCULARIDAD EN SUS PROCESOS.



ETE- CETREL - CAMAÇARI - BA

CETREL GRI

A finales de 2024, empezó a incorporar los servicios TWM (Gestión Total de Residuos) y de respuesta a emergencias. Estos servicios eran prestados anteriormente por nuestras filiales GRI y Emergenciall.

GRI, ahora denominada Cetrel GRI, está especializada en la gestión de residuos industriales y cuenta con más de 25 años de experiencia al servicio de sectores como la alimentación, la automoción, la industria farmacéutica, la siderurgia, la minería, el saneamiento, la energía, el petróleo y el gas y los aeropuertos.

La empresa desarrolla soluciones personalizadas de gestión medioambiental, que van desde el inventario y caracterización de residuos hasta la aplicación de metodologías de gestión alineadas con los principios de circularidad, logística interna, explotación de centros de residuos, transporte y destinación final.



La ampliación de su cartera y una mayor cobertura geográfica permiten a Cetrel GRI prestar servicio a industrias de todos los sectores, ayudándolas a alcanzar los objetivos medioambientales de su agenda ESG con innovación y eficiencia y contribuir así a un futuro más sostenible.

CETREL RESPUESTA A EMERGENCIAS

Para prevenir y responder a emergencias relacionadas con vertidos de productos peligrosos, petróleo y residuos. Sus bases estratégicamente situadas permiten responder con rapidez a las emergencias. El mercado de respuesta a emergencias en plantas industriales ha crecido significativamente, y estamos preparados, con los equipos y el material adecuados, para contener y minimizar el impacto de los accidentes medioambientales.

Nuestra cartera incluye servicios preventivos, formación, simulacros, respuesta rápida y eficaz a emergencias medioambientales, servicios industriales y mucho más.

Con esta nueva estructura, Cetrel tiene ahora presencia en 15 estados y más de 100 unidades operativas en todo el país. La empresa cuenta con un equipo de más de 1.600 miembros, **y tiene una cultura corporativa fuertemente centrada en la seguridad y la innovación.**



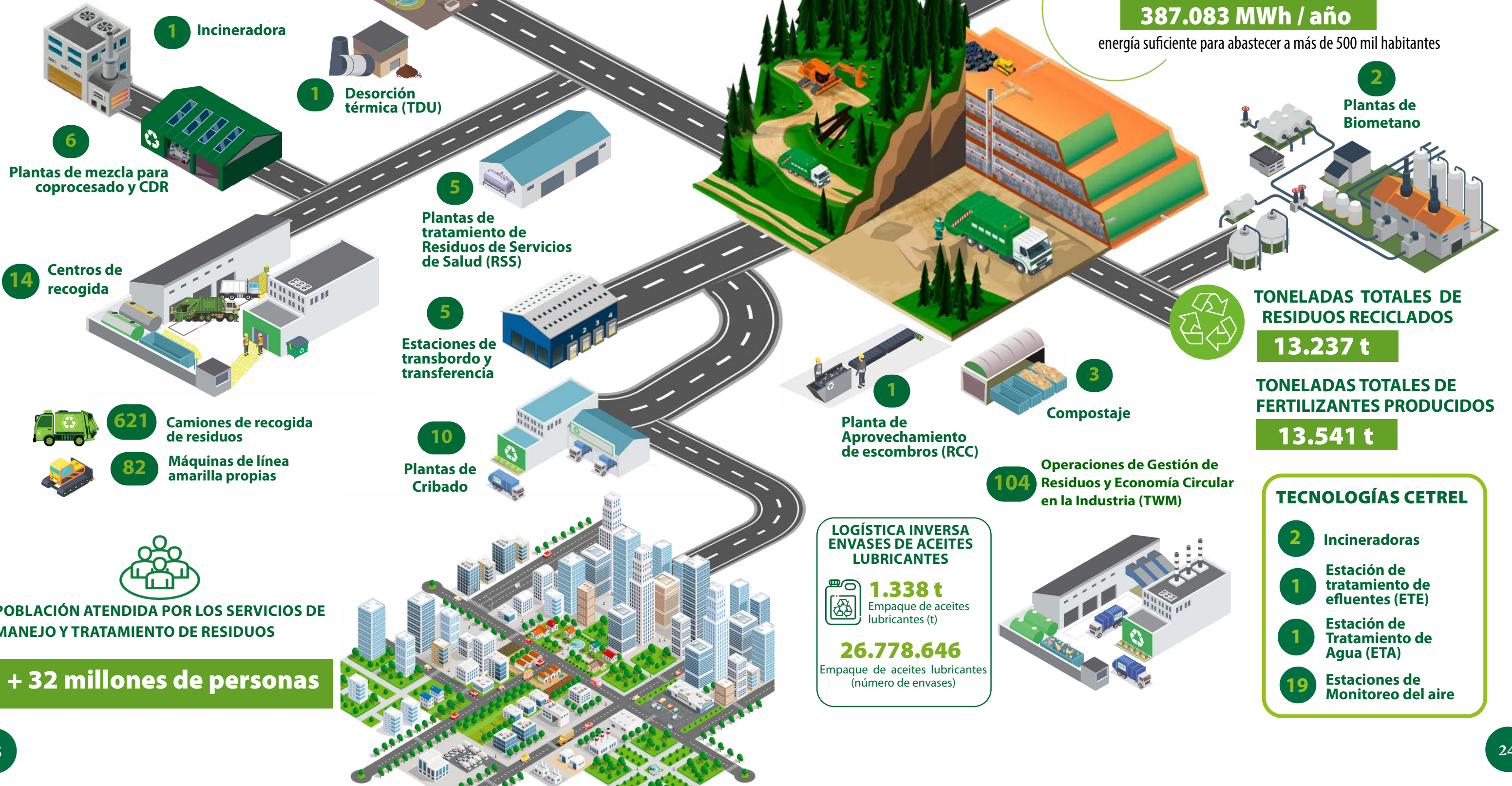
UNIDAD DE VALORIZACIÓN SOSTENIBLE



TONELADAS TOTALES DE RESIDUOS TRATADOS Y VALORIZADOS

10.861.548 t

este volumen llenaría aproximadamente 51 estadios de Maracanã



1 Incineradora

1 Desorción térmica (TDU)

10 Plantas de tratamiento de efluentes (ETP)

44 Rellenos Sanitarios

11 Centrales termoeléctricas

9 Plantas de Energía solar



ENERGÍA TOTAL GENERADA EN EL AÑO

387.083 MWh / año

energía suficiente para abastecer a más de 500 mil habitantes

6 Plantas de mezcla para coprocesado y CDR

5 Plantas de tratamiento de Residuos de Servicios de Salud (RSS)

2 Plantas de Biometano

14 Centros de recogida

5 Estaciones de transbordo y transferencia

TONELADAS TOTALES DE RESIDUOS RECICLADOS

13.237 t



TONELADAS TOTALES DE FERTILIZANTES PRODUCIDOS

13.541 t

621 Camiones de recogida de residuos

82 Máquinas de línea amarilla propias

1 Planta de Aprovechamiento de escombros (RCC)

3 Compostaje

10 Plantas de Cribado

104 Operaciones de Gestión de Residuos y Economía Circular en la Industria (TWM)

POBLACIÓN ATENDIDA POR LOS SERVICIOS DE MANEJO Y TRATAMIENTO DE RESIDUOS

+ 32 millones de personas



LOGÍSTICA INVERSA ENVASES DE ACEITES LUBRICANTES

1.338 t Empaque de aceites lubricantes (t)

26.778.646 Empaque de aceites lubricantes (número de envases)

TECNOLOGÍAS CETREL

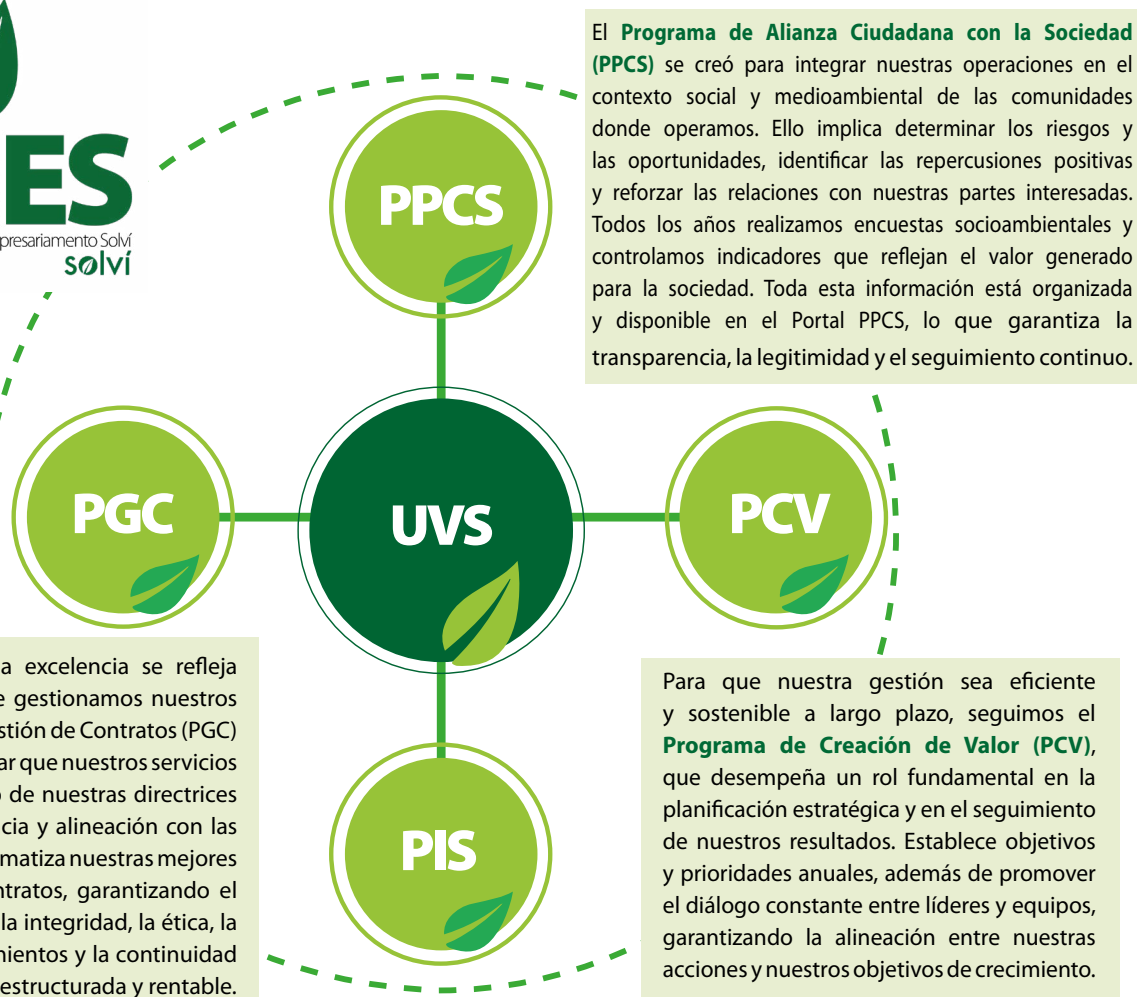
- 2** Incineradoras
- 1** Estación de tratamiento de efluentes (ETE)
- 1** Estación de Tratamiento de Agua (ETA)
- 19** Estaciones de Monitoreo del aire

CAPITAL INTELECTUAL

6.1. NUESTRO MODELO DE GESTIÓN

Nuestra gestión se basa en un modelo estructurado que refuerza nuestra cultura organizativa y garantiza la continuidad y el crecimiento sostenible del negocio. Este modelo, denominado Modelo Empresarial Solví (MES), reúne directrices y herramientas que impulsan la excelencia operativa, la integridad y el compromiso con la sostenibilidad.

El MES se estructura en torno a cuatro programas esenciales que sirven de base a nuestro trabajo. Cada uno de estos programas se desglosa en iniciativas prácticas, garantizando que nuestras Unidades de Valorización Sostenible (UVS) y equipos operen con responsabilidad, eficacia y alineación estratégica. Este modelo nos permite mejorar continuamente nuestros procesos, reforzar nuestro impacto positivo y mantener un alto nivel de gestión en todos los frentes empresariales.



Nuestro compromiso con la excelencia se refleja también en la forma en que gestionamos nuestros contratos. El Programa de Gestión de Contratos (PGC) tiene como objetivo garantizar que nuestros servicios se realicen en cumplimiento de nuestras directrices corporativas, calidad, eficiencia y alineación con las expectativas del cliente. Sistematiza nuestras mejores prácticas de gestión de contratos, garantizando el cumplimiento de los plazos, la integridad, la ética, la conservación de los conocimientos y la continuidad de las operaciones de forma estructurada y rentable.

Creemos que la ética y la seguridad deben estar presentes en todas nuestras decisiones y operaciones. El **Programa de Integridad Sostenible (PIS)** estructura nuestra política de conducta y proporciona directrices sobre cómo operar de forma segura, ya que salvaguarda la integridad física y moral y garantiza que todos nuestros proveedores y empleados, independientemente de su cargo o función, comprendan y practiquen un comportamiento acorde con nuestros principios organizativos. Además, la iniciativa refuerza nuestro compromiso con las buenas prácticas de gobernanza y cumplimiento en todas las relaciones que establecemos.

6.2. SISTEMA DE GESTIÓN INTEGRADO (SGI)

Nuestro Sistema de Gestión Integrado es la base que nos permite operar con eficacia, seguridad y responsabilidad.

Más que un conjunto de normas, el SGI guía nuestras actividades para garantizar la calidad de los servicios, la ética, la protección del medio ambiente y la salud y seguridad de todos los profesionales (internos y externos) que intervienen en nuestras operaciones.

La estructura del SGI sigue directrices reconocidas internacionalmente, como las normas ISO 9001, 14001 y 45001. Estos puntos de referencia nos ayudan a mantener altos niveles de calidad, reducir el impacto ambiental y reforzar las medidas de prevención de accidentes e incidentes. También garantizan el cumplimiento de la legislación y otros requisitos aplicables a nuestras actividades.

En la práctica, el SGI se traduce en acciones concretas para optimizar los procesos, aumentar la productividad y mitigar los riesgos. Supervisamos los indicadores de rendimiento, promovemos la formación y adoptamos prácticas que refuerzan los comportamientos orientados a la seguridad, la sostenibilidad y la excelencia operativa. La seriedad de este trabajo se refleja en las siguientes certificaciones obtenidas por nuestras unidades:

NÚMERO DE EMPRESAS CERTIFICADAS EN 2024



6.3. CONTROL DE INDICADORES PORTAL MES ESG

Utilizamos el portal MES ESG para supervisar y mejorar nuestros resultados en materia de sostenibilidad. Esta plataforma digital organiza los indicadores relacionados con el medio ambiente, la sociedad y la gobernanza, facilitando la recopilación, el análisis y el seguimiento de los datos. Con actualizaciones periódicas por parte de los equipos responsables, garantizamos una información precisa y estandarizada. Además, el Portal MES ESG concentra todos los datos en un entorno accesible, proporcionando una visión sistémica que permite una toma de decisiones ágil y una gestión informada de nuestros compromisos públicos.

6.4. GOBERNANZA CORPORATIVA

GRI 2-1, 2-15

Con este modelo de gobernanza, reforzamos la legitimidad y transparencia de nuestras relaciones y garantizamos que nuestras operaciones se realizan de forma responsable y conforme a las mejores prácticas del mercado

Somos una empresa privada registrada como empresa pública de categoría B en la Comisión de Valores Mobiliarios ("CVM"), lo que aumenta nuestra responsabilidad en cuanto a prácticas transparentes y éticas en nuestras relaciones con las distintas partes interesadas. Es importante destacar que el registro como empresa cotizada en la CVM nos permite captar fondos en los mercados de capitales mediante la emisión de determinados valores, añadiendo valor a la empresa de forma responsable y sostenible.

Para garantizar una gobernanza sólida y el cumplimiento de las leyes y reglamentos aplicables, hemos adoptado directrices y reglamentos que guían nuestras prácticas. Entre ellas figuran el Código de Conducta, la Política Corporativa Anticorrupción, la Política de Conflictos de Intereses, la Política de Interacción con Funcionarios Públicos y la Política de Regalos y Hospitalidad. Estas políticas establecen normas de conducta claras y nos ayudan a tomar decisiones acordes con nuestros principios éticos. Todas las directrices son aprobadas por el Consejo de Administración, que también supervisa su actualización conforme a lo dispuesto en nuestros Estatutos.

6.4.1. ESTRUCTURA DE GOBERNANZA

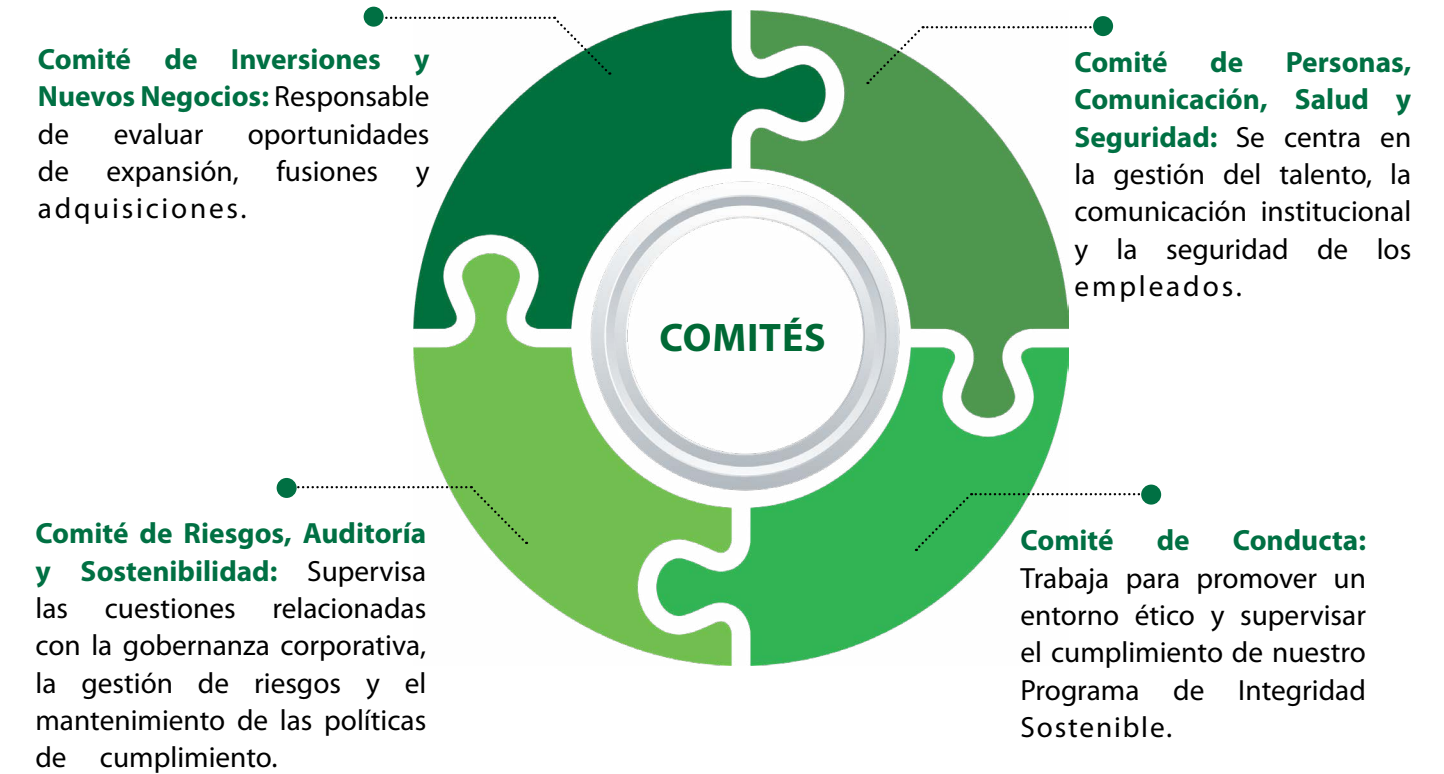
GRI 2-9, 2-10, 2-11, 2-12, 2-13, 2-17

Operamos con un modelo de gobernanza corporativa que integra diferentes órganos de gestión, proporcionando una acción estratégica en línea con nuestros objetivos estratégicos y los intereses de nuestras partes interesadas.

El Consejo de Administración es el principal órgano de decisión y supervisión, responsable de definir las directrices estratégicas y supervisar la ejecución de nuestras políticas y planes de negocio. Compuesto por seis miembros, entre ellos un presidente y un consejero independiente, tiene un mandato de dos años, con posibilidad de renovación. Sus reuniones se celebran periódicamente, garantizando el seguimiento de las operaciones y las principales decisiones de la empresa.

COMITÉS ESTATUTARIOS

Para garantizar un proceso de toma de decisiones aún más sólido, el Consejo de Administración cuenta con el apoyo de **cuatro comités estatutarios**, que desempeñan un rol fundamental en la evaluación y recomendación de los programas estratégicos. Son ellos:



La empresa está dirigida por el Consejo Ejecutivo, compuesto por siete directores, cada uno de ellos con áreas de actividad bien definidas. Los directores son elegidos por el Consejo de Administración y son responsables de aplicar las estrategias trazadas, garantizar la eficacia de las operaciones y el cumplimiento de los objetivos a largo plazo. Sus principales funciones son la gestión financiera, las operaciones industriales, el desarrollo de nuevos negocios, la gestión de riesgos y el cumplimiento de la normativa.

DIVERSIDAD EN LOS ÓRGANOS DE GOBERNANZA GÉNERO EN 2024 (%)

GRI 405-1

	2022 %	2023 %	2024 %
Mujeres	33%	33%	17%
Hombres	67%	67%	83%

DIVERSIDAD EN LOS ÓRGANOS DE GOBERNANZA RANGO DE EDAD (%)

GRI 405-1

	2022 %	2023 %	2024 %
menos de 30 años	-	-	-
entre 30 y 50 años	17%	17%	17%
más de 50 años	83%	83%	83%

6.4.2. ÉTICA Y CUMPLIMIENTO

GRI 2-23, 3-3, 3-3, 205-2, 408-1, 409-1

La integridad es un pilar esencial de nuestra cultura organizativa. No se trata sólo de cumplir las normas y reglamentos, sino de incorporar principios éticos a cada decisión que se tome y a cada relación que se establezca.

A lo largo de los años, nuestro Programa de Integridad Sostenible (PIS) ha evolucionado y se ha consolidado como un referente dentro y fuera de nuestras instalaciones, promoviendo un ambiente corporativo íntegro y responsable.

La madurez de nuestra cultura de cumplimiento se refleja en la forma en que se perciben a diario las cuestiones de integridad. Si antes los empleados buscaban activamente verificar si una decisión se ajustaba a las directrices del programa, hoy los principios éticos ya están incorporados al comportamiento organizativo. Las dudas han disminuido porque la integridad se ha convertido en un reflejo natural de nuestras prácticas. Esta madurez nos permite pasar a nuevas etapas, reforzando la cultura del cumplimiento con nuevas iniciativas y ciclos de sensibilización. En 2024, uno de los enfoques estuvo en revisar y reforzar la comunicación sobre cumplimiento en todos nuestros canales de difusión, asegurando que la información esté presente en los más diversos entornos de nuestras unidades.

La formación obligatoria sigue siendo fundamental para difundir nuestros valores de integridad. **Todos los empleados, independientemente de su nivel jerárquico, reciben formación periódica. Además, a lo largo del año, nos hemos esforzado por dinamizar aún más este aprendizaje.** Por primera vez, incorporamos la gamificación a las actividades de la Semana de Celebración de la Integridad, fomentando la interacción y el compromiso de los empleados en la toma de decisiones y las consecuencias de las acciones. Este enfoque acercó las cuestiones de cumplimiento a la vida cotidiana de los profesionales.

SEMANA DE CELEBRACIÓN DE LA INTEGRIDAD
UVS ESSENCIS MG - BETIM



Entendemos que la integridad no debe ser sólo un compromiso interno, sino un valor que guíe nuestras interacciones con socios, proveedores y el sector público.

Un ejemplo concreto de esta postura fue la labor de Loga, nuestra concesionaria en São Paulo, que organizó una serie de interacciones con el Ayuntamiento de la ciudad para debatir la importancia de la integridad en los contratos a largo plazo. Como resultado, nuestra concesionaria fue reconocida por el Ayuntamiento como un referente en integridad, lo que demuestra la madurez de nuestro programa.

En cuanto al sector público, seguimos directrices estrictas para garantizar la transparencia y el cumplimiento en nuestras interacciones con los agentes gubernamentales. Tenemos políticas específicas para las relaciones con los organismos públicos, que incluyen normas claras sobre la asistencia a reuniones y el registro de las interacciones, garantizando el cumplimiento y la trazabilidad en los tratos.

Fuimos la única empresa del sector en recibir el Sello Pro Ética en el ciclo 2021/2022, demostrando nuestro compromiso de seguir todas las directrices y recomendaciones indicadas por la Contraloría General de la Unión (CGU). Este logro refleja nuestra dedicación al cumplimiento, la ética y la integridad, que son fundamentales para construir una cultura organizativa sólida y digna de confianza. Teniendo esto en cuenta, seguimos comprometidos a trabajar por la renovación de este sello en los próximos ciclos, reafirmando nuestro compromiso con la transparencia y la responsabilidad en todas nuestras operaciones.

“ Nuestro compromiso para los próximos años es seguir ampliando esta cultura, consolidando la ética como un valor innegociable y fortaleciendo las bases de un entorno corporativo cada vez más transparente y honesto. ”

La integridad también guía nuestra relación con nuestros socios. Exigimos a todos los proveedores que reciban una formación obligatoria sobre cumplimiento en el momento de su registro. En los contratos, establecemos cláusulas estrictas para evitar el fraude, el trabajo infantil o el trabajo análogo a la esclavitud, garantizando que nuestra cadena de suministro cumpla con estándares éticos elevados. Además, hemos adoptado un modelo de análisis de riesgos que nos permite evaluar a los proveedores caso por caso, estudiando planes de acción, en caso necesario, para corregir cualquier incoherencia. (GRI 408-1, 409-1)

Nuestro Canal de Denuncias sigue siendo uno de los principales instrumentos para garantizar la integridad y la transparencia en nuestras operaciones. Disponible las 24 horas del día y gestionado por una empresa externa independiente, garantiza el anonimato y la confidencialidad de los denunciantes. En 2024, nos dimos cuenta de que algunos incidentes llegaban con información insuficiente para la investigación. Por esta razón, pusimos en marcha un proceso de apoyo a las unidades para calificar mejor las quejas registradas en relación con las denuncias que implican relaciones interpersonales en el entorno de trabajo.

Reforzamos la comunicación sobre el rol del canal de denuncias y la importancia del diálogo. Permanecemos atentos a las mejores prácticas del mercado y al refuerzo de nuestras directrices internas, garantizando que el cumplimiento sea más que un conjunto de normas, sino un elemento diferenciador que refuerce nuestra gobernanza y nuestro rendimiento en el sector.

Canales de integridad

Página web:

www.codigodecondutasolvi.com

Números de teléfono:

Brasil: 0800 721 0742

Argentina: 0800 333 0776

Perú: 0800 555 89

El canal está disponible las 24 horas del día con asistencia electrónica, y de lunes a sábado, de 8.00 a 20.00 horas, con asistencia personal de analistas.

6.5. GESTIÓN DE RIESGOS

La gestión de riesgos es un elemento clave de nuestra gobernanza y un factor estratégico para la continuidad de la actividad.

Nuestro modelo estructurado sigue directrices reconocidas internacionalmente –como las del Instituto Brasileño de Gobernanza Corporativa (IBGC), Committee of Sponsoring Organizations of the Treadway Commission (COSO) y la norma ISO 31.000– y busca garantizar que los riesgos se anticipen, controlen y mitiguen continuamente.

El enfoque adoptado se basa en el **Modelo de las Tres Líneas de Defensa**, un marco que fortalece la gobernanza y la gestión de riesgos en todos los niveles de nuestro equipo. Esto garantiza que las decisiones se basan en información precisa y alineadas con nuestros objetivos estratégicos.

PRIMERA LÍNEA: LOS RIESGOS EN EL CENTRO DE LAS OPERACIONES

Las áreas de negocio son las principales responsables de identificar y mitigar los riesgos. Supervisan los retos del día a día, mejoran o implantan controles internos y garantizan que las operaciones sigan las normas establecidas. Esta estrecha implicación con los procesos operativos permite dar una respuesta ágil a los posibles riesgos, reduciendo los impactos y garantizando la continuidad del negocio.

SEGUNDA LÍNEA: ESTRUCTURACIÓN Y SEGUIMIENTO CONTINUO

El área de Gestión de Riesgos coordina y estructura el enfoque integrado de los riesgos, proporcionando metodologías, herramientas y directrices que permiten analizar y supervisar sistemáticamente los factores de riesgo. La supervisión abarca diferentes frentes, incluyendo los riesgos operativos, financieros, regulatorios y medioambientales.

En 2024, uno de los avances fue el refuerzo de los análisis relacionados con los riesgos ESG, con una mirada específica a los riesgos climáticos, tanto transitorios como físicos. Esto nos ha permitido mejorar nuestras estrategias de mitigación y prepararnos para los nuevos retos medioambientales.

TERCERA LÍNEA: AUDITORÍA Y EVALUACIÓN INDEPENDIENTES

La Auditoría Interna actúa con independencia para evaluar la eficacia de los controles aplicados y recomendar mejoras. Además de la supervisión continua, la auditoría realiza un seguimiento de la aplicación de los planes de acción definidos por otras áreas, garantizando el cumplimiento y la eficacia de los procesos internos.

La auditoría también desempeña un papel estratégico en la gobernanza reguladora. Con el refuerzo de la normativa y los requisitos para el sector, hemos mejorado la gestión de los riesgos regulatorios, garantizando una mayor transparencia en la comunicación con los organismos supervisores y asegurando el cumplimiento de los requisitos legales en todas las operaciones.

La gestión de riesgos está integrada en nuestra estructura de gobierno, con la supervisión activa del Consejo de Administración y la Dirección Ejecutiva. Este modelo garantiza que los riesgos estratégicos se incorporen a la planificación a largo plazo y que la toma de decisiones se base en análisis detallados.

Nuestro compromiso es mejorar continuamente nuestras prácticas, garantizando que la gestión de riesgos vaya más allá de un proceso operativo y se convierta en un pilar esencial de nuestra gobernanza. De este modo, reforzamos la resistencia y sostenibilidad de nuestro modelo de negocio, manteniendo un entorno transparente y seguro, en línea con las mejores prácticas del mercado.



VIVERO DE PLANTAS - UVS VIASOLO - MG

Otro punto fundamental es la difusión de una cultura del riesgo. La formación continua y la comunicación interna refuerzan la importancia de la gestión de riesgos a todos los niveles de la organización.

A lo largo del año, el programa de formación en gestión de riesgos se amplió para abarcar nuevas unidades y formar a profesionales capaces de identificar y afrontar los riesgos con eficacia.

Además de la sólida estructura de gobernanza y gestión de riesgos, nuestros **Programas OPS! (Operaciones, Productividad y Seguridad) y ASAS (Garantía la Seguridad Medioambiental Sostenible)** juegan un papel clave en el fortalecimiento de la excelencia operativa y en la mitigación de los riesgos para la salud y la seguridad y los riesgos medioambientales.

OPS!, que se ha extendido al 100% de las unidades operativas, se basa en los pilares de Seguridad, Resultados y Calidad, promoviendo la disciplina operativa y la eficiencia productiva en todos los frentes.

El Programa ASAS (Garantía de Seguridad Medioambiental Sostenible) es uno de nuestros principales aliados en la búsqueda de la excelencia medioambiental en todas nuestras operaciones.

En 2024, ampliamos el alcance del programa, con la prevención de riesgos medioambientales y un enfoque consultivo más profundo. Esto significa que, además de identificar oportunidades de mejora, nuestro equipo participa ahora directamente en la creación de soluciones más eficaces para cada unidad. Todos los planes de acción se registran y supervisan en una plataforma en línea, lo que garantiza un seguimiento ágil y preciso.

Este trabajo ha dado lugar a avances significativos en la prevención de riesgos medioambientales, el refuerzo de la cultura de la seguridad, el cumplimiento de las normas y la resistencia de los activos. Este progreso es fundamental para garantizar la continuidad de nuestras operaciones, siempre en línea con las mejores prácticas medioambientales.

6.6. NUEVOS NEGOCIOS E INNOVACIÓN

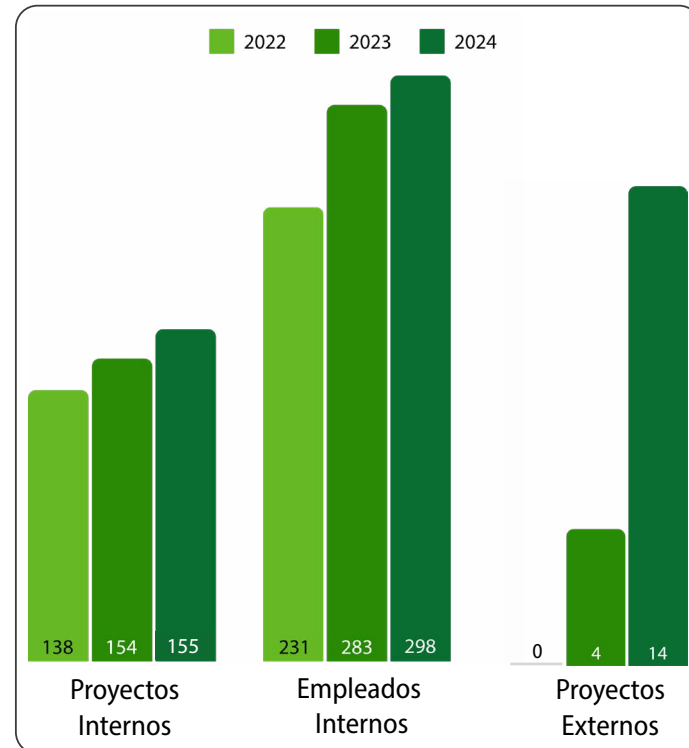
Nuestro trabajo en nuevos negocios e innovación avanza con el objetivo de transformar los retos medioambientales en oportunidades sostenibles.

Hemos ampliado nuestra presencia en el mercado mediante la búsqueda activa de áreas estratégicas para la gestión de residuos sólidos urbanos, habilitando soluciones de valorización como la clasificación, el reciclaje y la producción de combustible derivado de residuos (CDR). También se destacó la estructuración de la vertical de energía verde, con la puesta en marcha de la primera planta de biometano y el desarrollo de un plan a largo plazo para ampliar la producción de este combustible renovable.



La innovación también se fomenta internamente. En 2024, la 17ª edición del Premio Tadayuki Yoshimura de Innovación registró 169 proyectos, lo que refleja el creciente interés y compromiso tanto interno como externo. Los premios se distribuyen en categorías como Innovación Administrativa Comercial, Innovación en Productos, Servicios o Procesos, Innovación en Eficiencia Operativa e Ideas Innovadoras.

EVOLUCIÓN DEL PREMIO TADAYUKI YOSHIMURA DE INNOVACIÓN



Como parte de nuestro compromiso de promover la innovación en el sector, hemos intensificado nuestra colaboración con instituciones académicas, reconociendo la importancia de esta asociación para el desarrollo de nuevas soluciones. En 2024, reforzamos nuestra relación con la Universidad Presbiteriana Mackenzie participando en el Hackathon, un evento en el que se reta a los estudiantes a desarrollar soluciones innovadoras en un breve periodo de tiempo.

Además, contribuimos activamente a la asignatura de Logística Inversa del curso de Ingeniería de Producción, compartiendo casos reales de tecnologías en el sector de los residuos y permitiendo a los estudiantes desarrollar propuestas prácticas de mejora. Durante esta colaboración, los estudiantes tuvieron acceso a datos de productividad, desarrollaron materiales y propusieron soluciones para optimizar los procesos, con apoyo técnico para responder a sus preguntas y proporcionarles retroalimentación sobre sus proyectos.

El fortalecimiento de esta conexión entre el mercado y el mundo académico se reflejó también en el aumento de la participación de estudiantes en el Premio Tadayuki de Innovación Externo, consolidando el premio como una plataforma para fomentar el desarrollo de soluciones innovadoras aplicables al sector. Con iniciativas como estas, seguimos ampliando nuestro impacto positivo e impulsando la innovación como pilar estratégico de la sostenibilidad.

07

CAPITAL HUMANO

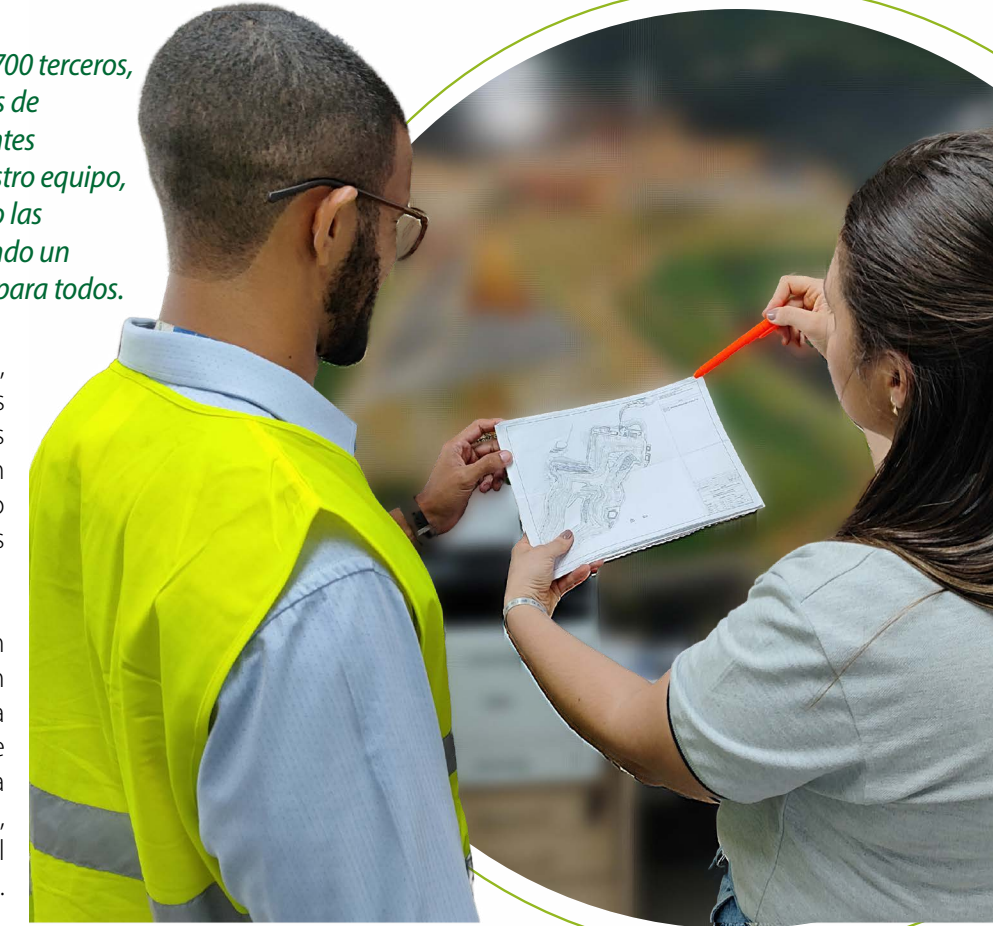
7.1. DERECHOS HUMANOS

GRI 2-29, 2-7

Contamos con casi 12.000 empleados y 1.700 terceros, repartidos de norte a sur de Brasil, además de Argentina y Perú. Esta presencia en diferentes regiones se refleja en la diversidad de nuestro equipo, y valoramos esta pluralidad, reconociendo las especificidades de cada lugar y promoviendo un entorno de trabajo inclusivo y respetuoso para todos.

La garantía de los derechos humanos, basada en la Carta Internacional de Derechos Humanos de las Naciones Unidas y en los principios fundamentales de la Declaración de la Organización Internacional del Trabajo (OIT), está en el centro de nuestras prácticas de gestión de personas.

Además, todos nuestros empleados están cubiertos por acuerdos de negociación colectiva. Invertimos continuamente para reforzar nuestra cultura organizativa, que se basa en la meritocracia y, por tanto, garantiza la igualdad de oportunidades para todos, independientemente del sexo, la raza, el origen, la edad o cualquier otra condición.



COLABORADORES UVS ESSENCIS MG

EMPLEADOS PROPIOS POR SEXO

GRI 2-7	2022	2023	2024
Hombres	10.347	10.163	10.071
Mujeres	2.490	2.335	1.861

EMPLEADOS POR TIPO DE CONTRATO Y SEXO

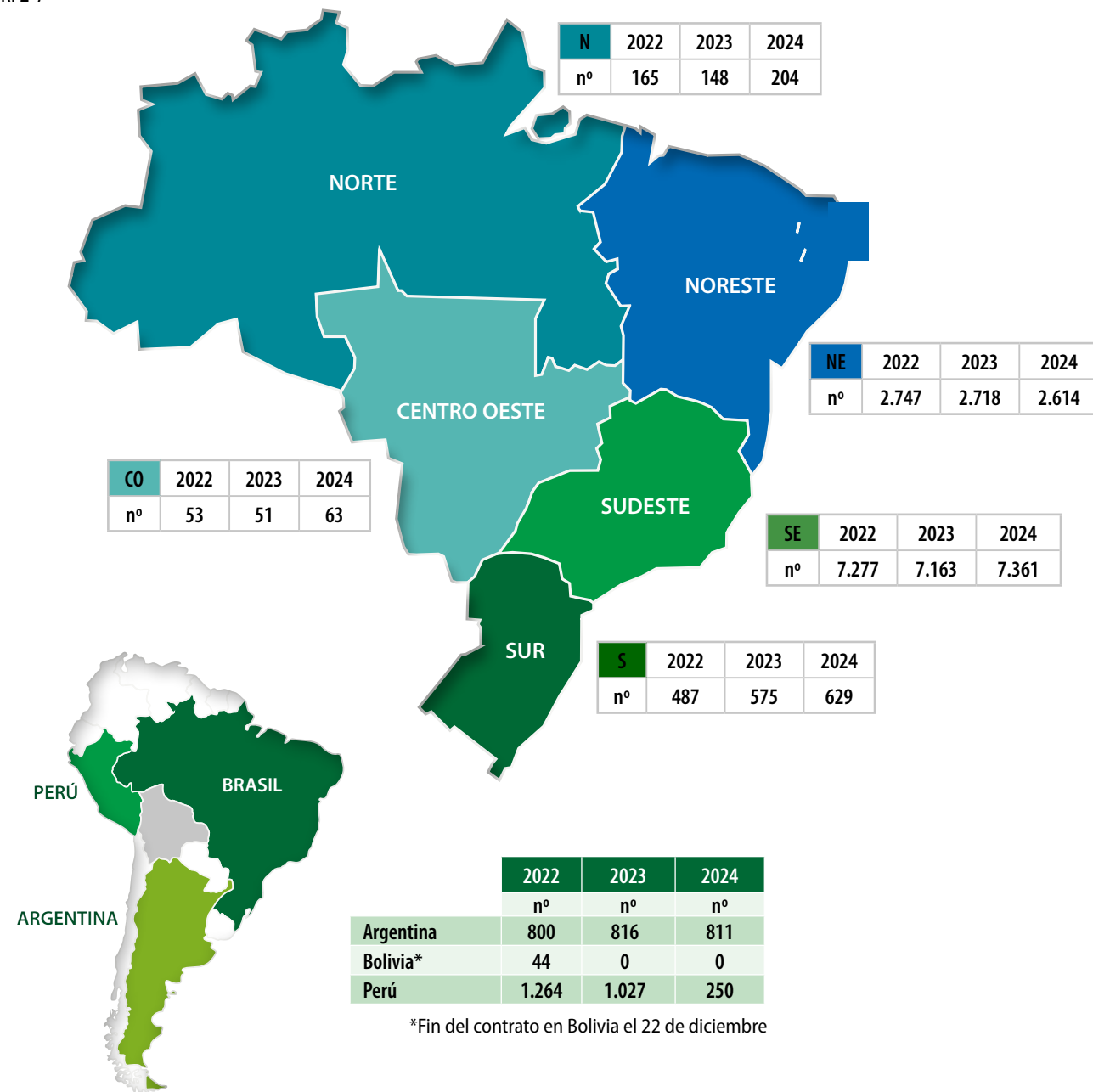
GRI 2-7	2022		2023		2024	
	Permanente	Temporal	Permanente	Temporal	Permanente	Temporal
Hombres	10.336	3	10.159	4	10.067	4
Mujeres	2.490	0	2.328	7	1.853	8

EMPLEADOS POR CARGA DE TRABAJO Y SEXO

GRI 2-7	2022			2023			2024		
	A tiempo completo	A tiempo parcial	Sin carga de trabajo garantizada	A tiempo completo	A tiempo parcial	Sin carga de trabajo garantizada	A tiempo completo	A tiempo parcial	Sin carga de trabajo garantizada
Hombres	10.339	0	8	10.163	0	0	10.071	0	0
Mujeres	2.490	0	0	2.335	0	0	1.861	0	0

EMPLEADOS POR PAÍS Y REGIÓN

GRI 2-7



EMPLEADOS POR TIPO DE CONTRATO Y REGIÓN

GRI 2-7

	2022		2023		2024	
	Permanente	Temporal	Permanente	Temporal	Permanente	Temporal
Sur	487	0	575	0	629	0
Sureste	7.266	3	7.152	11	7.361	12
Noreste	2.747	0	2.718	0	2.614	0
Norte	165	0	148	0	204	0
Centro-Oeste	53	0	51	0	63	0
Argentina	800	0	816	0	811	0
Bolivia	44	0	0	0	0	0
Perú	1.264	0	1.027	0	250	0

EMPLEADOS POR CARGA DE TRABAJO Y REGIÓN

GRI 2-7

	2022			2023			2024		
	A tiempo completo	A tiempo parcial	Sin carga de trabajo garantizada	A tiempo completo	A tiempo parcial	Sin carga de trabajo garantizada	A tiempo completo	A tiempo parcial	Sin carga de trabajo garantizada
Sur	487	0	0	575	0	0	629	0	0
Sureste	7.269	0	8	7.163	0	0	7.361	0	0
Noreste	2.747	0	0	2.718	0	0	2.614	0	0
Norte	165	0	0	148	0	0	204	0	0
Centro-Oeste	53	0	0	51	0	0	63	0	0
Argentina	800	0	0	816	0	0	811	0	0
Bolivia	44	0	0	0	0	0	0	0	0
Perú	1.264	0	0	1.027	0	0	250	0	0

CONTRATACIONES POR SEXO

GRI 401-1

	2022		2023		2024	
	Número	Tasa	Número	Tasa	Número	Tasa
Hombres	2.330	0,23	2.289	0,23	2.535	0,25
Mujeres	681	0,27	581	0,25	610	0,33

CONTRATACIONES POR REGIÓN

GRI 401-1

	2022		2023		2024	
	Número	Tasa	Número	Tasa	Número	Tasa
Sur	195	0,400	269	0,468	257	0,409
Sureste	2.273	0,313	2.105	0,294	2.359	0,320
Noreste	421	0,153	404	0,149	380	0,145
Norte	92	0,558	65	0,439	122	0,598
Centro-Oeste	30	0,566	27	0,529	27	0,429

CONTRATACIONES POR RANGO DE EDAD

GRI 401-1

	2022		2023		2024	
	Número	Tasa	Número	Tasa	Número	Tasa
Hasta 30 años	1.408	50%	1.329	53%	1.401	53%
Entre 30 y 50 años	1.397	19%	1.350	19%	1.498	23%
Más de 50 años	206	8%	191	6%	246	9%

ÍNDICE DE ROTACIÓN

GRI 401-1

	2022	2023	2024
%	21,97%	23,38%	25,83%

MUJERES EN PUESTOS DIRECTIVOS

GRI 2-30

	2022	2023	2024
%	30%	37%	32%



COLABORADORAS UVS VIASOLO MG

INCLUSIÓN QUE TRANSFORMA:

MUJERES EN LA OPERACIÓN DE CRIBADO EN CAIEIRAS

Creemos que el trabajo digno tiene el poder de transformar historias, y eso es exactamente lo que hemos experimentado en nuestra operación de cribado de materiales reciclables en Caieiras (SP).



COLABORADORAS UVS SOLVÍ ESSENCIS CAIEIRAS - SP

En 2024, 30 reclusas del sistema penitenciario empezaron a trabajar directamente en la unidad, con acceso a beneficios y la posibilidad de una redención de pena por su trabajo.

El proyecto representa la construcción de nuevas oportunidades para las mujeres en situación de vulnerabilidad, promoviendo la autonomía, la autoestima y la pertenencia. Al integrar a estos profesionales en la rutina operativa, contribuimos a su educación cívica, al tiempo que reforzamos nuestro compromiso con una sociedad más justa, inclusiva y solidaria.

El poder de la inclusión también se manifiesta en otro frente transformador en nuestra operación de Caieiras. A través del Programa de Alianza Ciudadana con la Sociedad (PPCS) y en colaboración con el Ayuntamiento, desarrollamos un proyecto piloto para mapear e incluir a las mujeres de los alrededores de la unidad en el nuevo Centro Municipal de Cribado de Residuos Sólidos.

La iniciativa identificó a trabajadores con alta vulnerabilidad socioeconómica, muchos de los cuales llevaban años fuera del mercado laboral formal, y les ofreció una oportunidad concreta de volver a empezar. Trabajar cerca de sus hogares, con acceso a beneficios y en un entorno que valore el cuidado, el desarrollo y la dignidad.

El proyecto, que combina los esfuerzos de las autoridades públicas y el sector privado, tiene un impacto directo en la economía local y transforma realidades, fomentando no sólo la autonomía financiera, sino también la autoestima y el sentido de pertenencia.



COLABORADORAS UVS SOLVÍ ESSENCIS CAIEIRAS - SP

DERECHOS HUMANOS

Nuestro compromiso con los derechos humanos no se limita a nuestras operaciones. Exigimos que nuestros socios y proveedores sigan los mismos principios que nosotros. Por eso todos los contratos incluyen cláusulas específicas sobre el respeto de los derechos humanos, garantizando que nuestras relaciones comerciales estén siempre alineadas con valores como la ética, la integridad y el respeto por el trabajo digno.

Sabemos que un lugar de trabajo más justo e inclusivo no puede construirse de la noche a la mañana, pero cada paso que damos en esta dirección marca la diferencia. Seguimos firmes en nuestro objetivo de desarrollar un equipo con igualdad de oportunidades para todos.

El respeto de los derechos humanos también se expresa en la forma en que promovemos un entorno de trabajo seguro y saludable. Nuestro trabajo sigue elevadas normas de salud y seguridad en el trabajo, con medidas de prevención de accidentes y formación continua. Al fin y al cabo, queremos que todos los empleados vuelvan a casa sanos y salvos cada día y puedan trabajar con tranquilidad y confianza. Además de la seguridad, invertimos en beneficios de bienestar para que nuestro personal pueda disfrutar de calidad de vida y de un equilibrio entre trabajo y vida personal. Para nosotros, cuidar de las personas es esencial para mantener un entorno sano y productivo.



COLABORADOR UVS ESSENCIS MG

BAJA POR MATERNIDAD Y PATERNIDAD

GRI 401-3

	2022		2023		2024	
	Hombre	Mujer	Hombre	Mujer	Hombre	Mujer
Empleados con derecho a baja laboral	10.347	2.490	10.163	2.335	9.046	1.813
Empleados que se acogieron a baja laboral	144	50	125	54	61	44
Empleados que regresaron al trabajo tras finalizar su baja laboral	120	40	112	43	51	40
Empleados que regresaron al trabajo tras finalizar su baja laboral y siguieron trabajando 12 meses después.	124	14	104	28	84	12
Tasas de regreso al trabajo	83%	80%	89%	79%	100%	69%
Tasa de retención	100%	56%	86%	70%	75%	28%

7.2. COMPROMISO, DESARROLLO Y FORMACIÓN DE TALENTOS

GRI 404-1, 404-2

El desarrollo de nuestros empleados es fundamental para el éxito de nuestra empresa.

Queremos hacer algo más que formar a profesionales cualificados, queremos crear un entorno en el que cada empleado tenga espacio para crecer, desarrollar su potencial y construir una carrera a largo plazo con nosotros. En los últimos años, hemos evolucionado significativamente en este sentido, pero 2024 marcó una transformación aún mayor al reestructurar nuestro enfoque de capacitación, desarrollo y compromiso a través de eSolví, un ecosistema de aprendizaje que conecta la capacitación técnica, el desarrollo de liderazgo y los programas estratégicos para garantizar un crecimiento estructurado y continuo.

eSolví es un entorno de desarrollo integrado que refuerza nuestro compromiso con la educación por y para el trabajo. Dentro de este ecosistema, estructuramos iniciativas para impulsar distintos perfiles profesionales:



Con esta estructura, proporcionamos un entorno que fomenta el protagonismo y refuerza el sentido de pertenencia de cada empleado. Además de la formación, el desarrollo de nuestros equipos también tiene lugar a través de un diálogo abierto y estructurado, que nos permite alinear las expectativas y orientar el desarrollo de cada profesional.

EN 2024, MÁS DE 1600 EMPLEADOS SE CONECTARON A NUESTRA PLATAFORMA DE EDUCACIÓN CORPORATIVA, REFORZANDO SUS HABILIDADES Y ADQUIRIENDO NUEVOS CONOCIMIENTOS.

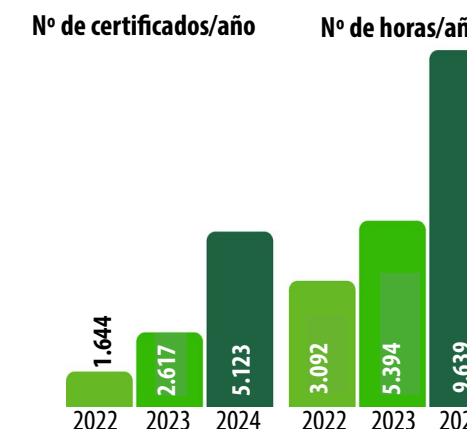
En 2024, la media de horas de formación de los empleados fue de 3,81. También hemos formado a 700 jóvenes talentos, 750 profesionales técnicos y 110 líderes administrativos, y para 2025 tenemos previsto formar a 640 líderes operativos. Detrás de cada una de estos números, hay historias de crecimiento y transformación de quienes hacen que nuestras operaciones generen resultados.

El Ciclo de Rendimiento y el Ciclo del Programa de Creación de Valor (PCV) son herramientas fundamentales en este proceso, garantizando que los objetivos individuales de nuestros empleados estén alineados con nuestros retos estratégicos. También contamos con un sólido Plan de Sucesión, que traza el talento y prepara a los sucesores para los puestos clave, garantizando la continuidad y la renovación de nuestro liderazgo.

FORMACIONES PRESENCIALES



FORMACIÓN REMOTA



	2022	2023	2024		2022	2023	2024
Número de temas	36	108	273	Número de temas	39	66	104
Número de certificados	8.827	10.584	32.822	Número de certificados	1.644	2.617	5.123
Número de horas	14.286	12.936	35.801	Número de horas	3.092	5.394	9.639
Evaluaciones positivas (%)	98	98	98	Evaluaciones positivas (%)	98	98	98

EMPLEADOS POR ESCOLARIDAD (%)

	2022	2023	2024
Estudios de postgrado	1,08%	1,09%	1,47%
Graduación finalizada o en curso	8,72%	8,39%	8,86%
Secundaria	42,92%	41,68%	48,54%
Escuela Primaria II	15,81%	17,08%	12,47%
Escuela primaria	19,97%	19,79%	17,45%
Alfabetizados	11,38%	11,86%	11,09%
No analfabetos	0,12%	0,11%	0,12%

7.3. SALUD, SEGURIDAD Y BIENESTAR

GRI 403-2, 403-3, 403-4, 403-5, 403-6, 403-7, 403-8

Velar por la salud, la seguridad y el bienestar de nuestros equipos es un compromiso diario. Más que cumplir las normas, nos esforzamos por crear un entorno en el que todos puedan trabajar con tranquilidad, confianza y calidad de vida.



Este cuidado se refleja en los programas que hemos estructurado a lo largo de los años, en continua evolución para garantizar unas operaciones cada vez más seguras, eficientes y sostenibles.

¡Una de las iniciativas más notables es el programa OPS! (Operaciones, Productividad y Seguridad), creada en 2019 para reforzar nuestra cultura de prevención, disciplina operativa y eficiencia. Más que un conjunto de cursos de formación y protocolos, el programa está arraigado en las operaciones cotidianas, exigiendo compromiso, alineación estratégica y excelencia en la ejecución de las actividades. **En 2024, ampliaremos aún más este enfoque, implantando OPS! en el 100% de nuestras unidades operativas y profundizando su acción en los tres pilares esenciales: Seguridad, Resultados y Calidad, que juntos forman la base de la Excelencia Operativa. Estos pilares son interdependientes: no se puede garantizar la seguridad sin eficiencia en los procesos, del mismo modo que no se puede lograr una alta productividad sin calidad.** Esta sinergia es esencial para la continuidad del negocio, garantizando operaciones sostenibles en línea con las mejores prácticas mundiales. Uno de los avances más importantes de este ciclo fue la implantación de la Torre de Control, que mejoró el seguimiento en tiempo real de las operaciones, aportando mayor precisión en la toma de decisiones y en la corrección de desviaciones. El impacto de estas iniciativas se refleja en los números: se realizaron 182 visitas técnicas y se organizaron más de 730 horas de formación, consolidando nuestros avances en gestión de la seguridad, eficiencia y rendimiento operativo.

Nuestra labor de prevención también se ve reforzada por acciones estructuradas para anticiparnos a los riesgos y actuar con mayor eficacia ante los retos operativos. Los Comités Internos de Prevención de Accidentes (CIPA) desempeñan un papel fundamental en este proceso, reuniéndose mensualmente -y siempre que es necesario- para debatir los incidentes y mejorar los planes de acción. También realizamos visitas anuales de auditoría interna a todas las unidades del grupo, garantizando el cumplimiento de nuestras normas de seguridad e identificando oportunidades de mejora. Nuestra gestión de la salud y la seguridad está integrada a través de una plataforma en línea que registra los accidentes, los casi accidentes y las Horas Hombre Trabajadas (HHT), garantizando que esta información se comparta con todas las unidades y se comunique mensualmente al Consejo de Administración.

Para reforzar aún más la seguridad en nuestras operaciones, seguimos un estricto conjunto de Procedimientos Técnicos Operativos (PTO), que incluyen la realización de Inspecciones de Seguridad periódicas, el Permiso Especial de Trabajo (SWP) para actividades que requieren medidas de control adicionales y el Análisis Preliminar de Riesgos (PRA), que garantiza la identificación de peligros potenciales antes de realizar las tareas. También contamos con un Plan de Respuesta a Emergencias (PAE) y una Gestión de Terceros estructurada, que define los criterios de contratación y supervisión de los proveedores de servicios, garantizando que siguen las mismas normas de calidad, seguridad, salud y medio ambiente.

Nuestro compromiso con la salud de los equipos va más allá de la seguridad laboral. Cumplimos plenamente la legislación y mantenemos un Programa de Control Médico de la Salud Laboral (PCMSO), con reconocimientos realizados de acuerdo con las directrices del Consejo Médico Federal (CFM) y las Normas Regulatoras (NR). El Sistema de Gestión de la Salud en el Trabajo (SGSST) nos permite vigilar continuamente la salud de nuestros empleados. Nuestra gestión abarca al 100% de las personas que trabajan en nuestras operaciones, incluyendo empleados y terceros, garantizando que todos tengan acceso al mismo nivel de protección y atención.



En 2024, registramos el increíble hito de 3.000 días sin accidentes con baja en la unidad de Essencis Magé y en Termoverde Caieiras. Este logro demuestra la eficacia de nuestra cultura de seguridad y la disciplina operativa de nuestros equipos.

Para celebrar este logro, UVS Magé (RJ) organizó el 4º Taller de Seguridad, un evento marcado por la reflexión, la sinergia y la interacción. Nos centramos en la importancia de la toma de decisiones consciente, reforzando nuestro compromiso con la excelencia en seguridad. Al evento asistieron clientes y miembros del Cuerpo de Bomberos Militares del Estado de Río de Janeiro (CBMERJ) y empleados, así como dirigentes de nuestro equipo. En la UVS Termoverde Caieiras, la celebración estuvo marcada por un evento especial de acción de gracias, que reunió a empleados, socios y líderes. **El momento reforzó el reconocimiento del duro trabajo y la dedicación de todos, celebrando los logros y el compromiso colectivo con la excelencia operativa y la sostenibilidad.**



GRI 2-29

EN 2024, NUESTRAS INICIATIVAS BENEFICIARON DIRECTAMENTE A CERCA DE 700.000 PERSONAS, CON INVERSIONES DE MÁS DE 3,7 MILLONES DE REALES EN PROYECTOS Y PATROCINIOS SOCIALES Y MEDIOAMBIENTALES.

Nuestra contribución a la sostenibilidad va más allá de la responsabilidad social. Trabajamos para promover la correcta eliminación de residuos y la transición a una economía más circular y eficiente.

Estamos presentes en 108 municipios de Brasil, Argentina y Perú, garantizando servicios esenciales como la recogida domiciliar, la limpieza urbana y la sensibilización medioambiental, así como la valorización energética de los residuos y del desarrollo de soluciones para el sector industrial.

“**Creemos que una relación estrecha y transparente con nuestros grupos de interés es esencial para reforzar nuestro trabajo y generar impactos positivos.**”

Los avances normativos ponen de relieve la importancia de nuestro papel para la sociedad. En 2024, recibimos el impacto positivo de medidas relevantes -como la Ley de Combustibles para el Futuro, que establece el biometano como alternativa viable al gas natural, y la creación del mercado regulado de carbono en Brasil- que nos abren oportunidades para ampliar aún más nuestro impacto positivo.

DÍA DEL VOLUNTARIO
UVSs VIASOLO Y ESSENCIS MG

A lo largo de los años, hemos consolidado un modelo de interacción basado en el diálogo continuo y la creación de valor compartido, contribuyendo al desarrollo de las comunidades en las que operamos y reforzando las asociaciones estratégicas.

Nuestro compromiso se traduce en la aplicación de programas estructurados dentro del Modelo de Espíritu Empresarial Solví (MES), que guía nuestras prácticas de gestión y compromiso.

A través del Instituto Solví, desde 2001, junto a nuestras UVS, promovemos acciones de impacto socioambiental alineadas a los Objetivos de Desarrollo Sostenible (ODS) de la Organización de las Naciones Unidas (ONU), especialmente en las localidades donde estamos presentes. En 2024, nuestras iniciativas beneficiaron directamente a cerca de 700.000 personas, con inversiones de más de R\$ 3,7 millones en proyectos y patrocinios sociales y medioambientales.

INDICADORES DE SEGURIDAD LABORAL¹.

	2022	2023	2024
Tasa de frecuencia (TF)	0,86	0,94	1,12
Índice de gravedad (TG)	53,2	76,9	89,84

¹Cálculo basado en la norma ISO 14.280 (accidentes laborales).

ACCIDENTES LABORALES (EMPLEADOS)

GRI 403-9	2022	2023	2024
Horas trabajadas	27.941.441	26.312.206	23.561.091
Accidentes graves y extremadamente graves y notificación obligatoria	179	244	226
Índice de accidentes graves y extremadamente graves	0,29	0,15	0,98
Índice de accidentes sujetos a notificación obligatoria	6,12	9,12	8,62
Fallecimientos	0	0	0
Tasa de mortalidad	0	0	0

ACCIDENTES LABORALES (TERCEROS)

GRI 403-9	2022	2023	2024
Accidentes graves y extremadamente graves y notificación obligatoria	9	8	23
Índice de accidentes graves y extremadamente graves	0,42	0,22	1,96
Índice de accidentes sujetos a notificación obligatoria	1,48	1,52	3,68
Fallecimientos	0	0	0
Tasa de mortalidad	0	0	0

Creemos que la productividad y la seguridad van de la mano del bienestar. Por eso también seguimos invirtiendo en acciones de salud laboral y calidad de vida, garantizando que nuestro equipo cuente con el apoyo necesario para mantener un equilibrio entre el trabajo y la vida personal. Creamos un entorno en el que cada persona puede desarrollarse con seguridad y confianza, sabiendo que el cuidado de su salud es una prioridad. Queremos destacar que no hemos registrado amputaciones ni fallecimientos, lo que nos alegra y demuestra nuestro compromiso con la seguridad de todos. Este compromiso, combinado con el progreso continuo de nuestros programas, nos permite operar de forma cada vez más segura, eficiente y responsable.

El seguimiento de nuestros resultados a lo largo de los años nos ha permitido constatar avances significativos en la gestión de la seguridad. El índice de frecuencia de accidentes, que era del 5,07 en 2020, se redujo a 0,86 en 2022, y en 2024 se sitúa en el 1,12, lo que refleja nuestros continuos esfuerzos por mantener un entorno cada vez más seguro. El índice de gravedad, que alcanzó los 315 en 2021, descendió significativamente en 2022 y 2023, pero volvió a subir en 2024, situándose en 89,84, lo que nos reta a seguir mejorando nuestras prácticas y reforzando la cultura de seguridad en todos los frentes.

Como parte de este compromiso, hemos creado el Premio Diamante de Seguridad, un reconocimiento a las Unidades de Valorización Sostenible (UVS) que alcanzan los más altos niveles de excelencia operativa en materia de seguridad. ¡El premio forma parte del Programa OPS! (Operaciones, Productividad y Seguridad) y clasifica las unidades con mejores resultados, promoviendo el intercambio de buenas prácticas y fomentando una cultura de prevención. En 2024, unidades como UVS Montes Claros, UVS Betim, UVS Juiz de Fora y UVS Sabará fueron reconocidas en la Categoría Diamante, alcanzando resultados sobresalientes. Además del reconocimiento institucional, las UVS ganadoras reciben un trofeo en forma de diamante, símbolo de su resistencia, disciplina operativa y compromiso con la seguridad.

“**Sabemos que la seguridad en el trabajo no es sólo cuestión de números: depende de la implicación de cada persona y de construir un entorno en el que todos se sientan protegidos. Seguimos comprometidos con la mejora de nuestras iniciativas, garantizando que la seguridad sea siempre una prioridad.**”

Nuestro compromiso con el desarrollo del sector también se refleja en nuestra participación activa en asociaciones comerciales y foros estratégicos, contribuyendo a un debate cualificado sobre estas cuestiones.

Destacamos el papel de nuestro Chief Operating Officer (COO), que coordinó el Comité de Tratamiento y Valorización en 2024, y de nuestro Presidente del Consejo de Administración, que también preside el Consejo de Administración de la Asociación Brasileña de Residuos y Medio Ambiente (ABREMA).

Esto nos permite influir en las políticas públicas, establecer nuevos puntos de referencia para el sector y fomentar prácticas más sostenibles en toda la cadena de gestión de residuos. Nuestro compromiso va más allá de la defensa de nuestros intereses institucionales, ya que buscamos impulsar el crecimiento sostenible del sector, promoviendo un entorno empresarial más responsable y competitivo.

“ Al elevar los estándares de la industria, generamos impactos positivos que benefician no sólo a nuestras operaciones, sino a la sociedad en su conjunto. ”

NUESTRA PARTICIPACIÓN EN ASOCIACIONES Y FOROS

GRI 2-28

ASOCIACIÓN BRASILEÑA DE INFRAESTRUCTURAS E INDUSTRIAS BÁSICAS (ABDIB)

ASOCIACIÓN BRASILEÑA DE RESIDUOS Y MEDIO AMBIENTE (ABREMA)

ASOCIACIÓN BRASILEÑA DE BIOGÁS (ABIOGÁS)

ASOCIACIÓN DE CONSULTORÍA MEDIOAMBIENTAL (AESAS)

AYA EARTH PARTNERS - ECOSISTEMA PARA LA DESCARBONIZACIÓN

CENTRO DE INDUSTRIA DEL ESTADO DE SÃO PAULO (CIESP/FIESP)

CONSEJO EMPRESARIAL BRASILEÑO PARA EL DESARROLLO SOSTENIBLE (CEBDS)

INSTITUTO ETHOS

INSTITUTO DE REUTILIZACIÓN DEL AGUA

INSTITUTO VALORIZA RESÍDUOS BY ABLP

ASOCIACIÓN INTERNACIONAL DE RESIDUOS SÓLIDOS (ISWA)

REDE BRASIL DO PACTO GLOBAL

FORO NACIONAL DEL BIOGÁS Y EL BIOMETANO

8.1. PROVEEDORES

GRI 2-6

EN 2024, REALIZAMOS APROXIMADAMENTE 1.000 EVALUACIONES PRELIMINARES DE PROVEEDORES DE ALTO RIESGO, ASEGURANDO LA ALINEACIÓN CON NUESTROS ESTÁNDARES INTERNOS Y REQUISITOS REGULATORIOS.

Nuestro modelo de gestión de proveedores busca no sólo garantizar la continuidad y fiabilidad del suministro, sino también promover las buenas prácticas en el sector. Negociamos a nivel corporativo para compras a gran escala o servicios críticos y complejos, garantizando una mayor eficiencia y sinergia operativa. Todos los proveedores pasan por un riguroso proceso de aprobación, basado en criterios de idoneidad, capacidad de suministro y salud financiera.

Además, hemos asumido un firme compromiso con la ética y la sostenibilidad en nuestra cadena de suministro. Nuestro Programa de Integridad Sostenible (SIP) establece requisitos claros para nuestros socios, que deben adherirse a prácticas responsables de gestión medioambiental, social y de gobernanza. Como parte de este compromiso, todos los proveedores deben presentar un certificado de finalización de nuestra formación de PIS junto con sus documentos contractuales, garantizando que han comprendido nuestras directrices.

Nuestros contratos incluyen cláusulas específicas de protección de los derechos humanos, que prohíben cualquier forma de trabajo infantil, forzado o análogo a la esclavitud. También hemos incorporado requisitos relacionados con la integridad, el cumplimiento de la Ley General de Protección de Datos (LGPD) y el respeto de la legislación medioambiental, reforzando nuestro compromiso de actuar de forma responsable y en línea



con las mejores prácticas del mercado. Para garantizar la seguridad y el cumplimiento de las normas, realizamos periódicamente auditorías internas y externas de los procesos de compra y contratación de servicios. Además, tratamos de dar prioridad a la contratación de trabajadores locales en comunidades vulnerables siempre que sea posible. Con ello reforzamos nuestra presencia social y contribuimos al desarrollo regional.

También invertimos en la formación de nuestros socios. Todos los proveedores de servicios que trabajan en nuestras unidades se someten a una integración efectiva, que incluye formación sobre seguridad, cumplimiento y mejores prácticas operativas. En 2024, reforzamos este compromiso ampliando el programa OPS! para incluir a empleados y terceros, garantizando que todos tengan acceso al mismo nivel de protección y cuidado.

“ Más que garantizar el cumplimiento de nuestras directrices, queremos elevar los estándares del sector y comprometer a otros agentes en el mismo viaje. Entendemos que nuestras acciones pueden influir positivamente en el mercado, fomentando prácticas más responsables e innovadoras. ”

8.2. CLIENTES

GRI 3-3

EN 2024, ATENDEMOS A CERCA DE 7,000 CLIENTES EN BRASIL, ARGENTINA Y PERÚ, REFORZANDO NUESTRA PRESENCIA COMO UNO DE LOS PRINCIPALES ACTORES EN EL SECTOR DE GESTIÓN DE RESIDUOS EN AMÉRICA LATINA.

La relación con este público se basa en la excelencia operativa y el compromiso con la calidad, valores que se reflejan en una elevada satisfacción del cliente y en la renovación de contratos estratégicos.

A través del Programa de Gestión de Contratos (PGC), uno de los pilares del Modelo Empresarial Solví (MES), garantizamos un enfoque estratégico en la gestión de contratos y la prestación de servicios, buscando siempre la eficiencia y la innovación. El refuerzo del equipo de ventas también fue una prioridad, destacando el Programa Escalada, que formó a 36 empleados en 2024, guiándoles para ampliar su diálogo con los clientes con el fin de comprender sus necesidades reales.

La confianza que depositan en nosotros nuestros clientes se refleja en la renovación de los contratos. En 2024, garantizamos la continuidad de los servicios de limpieza urbana en São Paulo (SP) mediante la renovación del contrato de Loga, que estará en vigor durante los próximos 20 años. La decisión del ayuntamiento se basó en estudios técnicos realizados por la Fundación Instituto de Investigación Económica (FIPE), que demostraron nuestra eficacia operativa y unos índices de satisfacción superiores al 95%, medidos por la propia administración municipal.



COLABORADOR - UVS LOGA - SP

8.3. COMUNIDADES

GRI 3-3, 413-1

Desde 2001, el **Instituto Solví** ha sido el guardián de nuestras iniciativas sociales y medioambientales. Creado para apoyar a las Unidades de Valorización Sostenible (UVS), el Instituto fomenta la mejora de la calidad de vida, la preservación del medio ambiente y la cultura, el deporte y la salud, así como el desarrollo económico y financiero de las comunidades locales. Sus acciones están alineadas con los 17 Objetivos de Desarrollo Sostenible (ODS) de la Organización de las Naciones Unidas (ONU), consolidando nuestra contribución al desarrollo sostenible de las comunidades donde estamos presentes.

Una de las principales herramientas para esta construcción es el Programa de Alianza Ciudadana con la Sociedad (PPCS), que se aplica en el 100% de nuestras unidades. A través de él, mapeamos las necesidades locales, estructuramos acciones que respondan a las realidades de cada región y desarrollamos proyectos que generen valor compartido.

Este enfoque nos permite actuar de forma estructurada y eficaz en distintos frentes, como la inclusión social, la educación medioambiental, el fomento del deporte, la generación de ingresos y el apoyo de emergencia en tiempos de crisis.

En 2024, destinamos R\$3.131.014,00 para 41 proyectos patrocinados, considerando tanto los realizados a través de incentivos fiscales como los patrocinios directos; y R\$664.872 para acciones socioambientales y campañas de solidaridad. Estas iniciativas han beneficiado a 681.980 personas, reforzando nuestro compromiso con la transformación social y generando impacto positivo a gran escala.

MÁS QUE REALIZAR PROYECTOS SOCIALES Y MEDIOAMBIENTALES, BUSCAMOS CONSTRUIR RELACIONES SÓLIDAS Y TRANSPARENTES, FORTALECER EL DIÁLOGO CON LA SOCIEDAD Y CREAR UN IMPACTO POSITIVO DE FORMA PERMANENTE.



PEA KIDS - UVSs REGIONAL BA

8.3.1. INCLUSIÓN Y DESARROLLO SOCIAL

Creemos en el poder de la inclusión para transformar vidas y fortalecer comunidades.

Teniendo esto en cuenta, hemos estructurado programas que promueven la equidad y la generación de oportunidades, entre los que destacan los siguientes:



Proyecto Leões RBC | Iniciativa deportiva que atiende a niños y adolescentes de comunidades vulnerables de Caieiras (SP). También dirige un equipo de fútbol para amputados, que ha participado en el Campeonato Paulista y en el Campeonato Brasileño de Serie B. El proyecto se amplió para incluir a personas en silla de ruedas y autistas.



Inclusão Profissional Orientada ao Deficiente Rumo à Independência (INPODERI) | Apoyamos a 29 familias con adultos o ancianos discapacitados en Curitiba (PR), garantizando un apoyo económico mensual para cubrir las necesidades básicas. También organizamos actos especiales en fechas conmemorativas, reforzando la dignidad y la inclusión social.

Proyecto Bola Escola | Promueve la inclusión social a través del deporte, atendiendo a 58 niños y adolescentes en Curitiba (PR). La UVS contribuye a la financiación y el mantenimiento del polideportivo.

Clases de Capoeira | Promover la inclusión social y la valoración de la cultura brasileña para niños y jóvenes de las comunidades aledañas a la Floresta Nacional de Palmares (PI). Promover la inclusión social y la valoración de la cultura brasileña para niños y jóvenes de las comunidades aledañas a la Floresta Nacional de Palmares (PI).



Proyecto Informática | Inclusión digital para niños y adolescentes de las comunidades aledañas a la Selva Nacional de Palmares (PI), reduciendo la brecha digital y empoderándolos para el futuro.

Adote uma Turma | Iniciativa de las Obras Sociales Hermana Dulce Ofrece educación básica integrada con actividades complementarias como educación artística, musicalización, educación medioambiental y deportes. Los alumnos también reciben tres comidas al día, atención odontológica y psicosocial, así como material escolar y uniformes. Actualmente, más de 900 alumnos son atendidos en el Centro Educativo Santo Antônio, en Simões Filho (BA).



8.3.2. EDUCACIÓN Y SENSIBILIZACIÓN

La concienciación es esencial para construir un futuro más sostenible.

Programa Portas Abertas | Abrimos las puertas de todas nuestras unidades en diversas localidades a escuelas, universidades, organizaciones sociales, líderes comunitarios, clientes y socios, permitiéndoles conocer nuestras operaciones y comprender la importancia de la gestión de residuos. La iniciativa refuerza la transparencia y el diálogo con la sociedad, contribuyendo a la concienciación medioambiental.



PEA Kids | Programa de Educación Ambiental (PEA) dirigido a los hijos de nuestros empleados, fomenta el conocimiento sobre el medio ambiente y la sostenibilidad de una forma lúdica e interactiva, estimulando la concienciación desde edades tempranas.



Programa MOVA Alfabetización de jóvenes y adultos, que permite a nuestros empleados y miembros de la comunidad de São Carlos (SP) acceder a la educación formal y ampliar sus oportunidades profesionales.

Concurso de dibujos | Celebrado en Caieiras (SP), implicó a más de 200 niños en actividades educativas sobre residuos y medio ambiente. Los mejores dibujos se imprimieron en los camiones de recogida de la ciudad, fomentando el compromiso de la comunidad con el reciclaje.



8.3.3. PROGRAMAS MEDIOAMBIENTALES

Además de concienciar sobre el medio ambiente, promovemos proyectos que integran la sostenibilidad y la generación de valor para las comunidades:

Proyecto Horta Escolar | Asociación con la Universidad Federal Rural de Amazonia (UFRA) para formar a estudiantes y profesores en el cultivo sostenible de hortalizas, garantizando alimentos sanos para las comidas escolares. | Asociación con la Universidad Federal Rural de Amazonia (UFRA) para formar a estudiantes y profesores en el cultivo sostenible de hortalizas, garantizando alimentos sanos para las comidas escolares. La iniciativa tiene lugar en Marituba, Ananindeua y Belém (PA).

Proyecto Compostar | Promueve el compostaje de residuos orgánicos en las escuelas, fomentando prácticas sostenibles y reduciendo los vertidos inadecuados. | Promueve el compostaje de residuos orgánicos en las escuelas, fomentando prácticas sostenibles y reduciendo los vertidos inadecuados. La iniciativa tiene lugar en Marituba, Ananindeua y Belém (PA).

Acción Portinari | Dinámicas educativas sobre eliminación correcta de residuos para 260 alumnos de la escuela primaria en Salvador (BA).



Acción Praiana | Acción inspirada en el Día Mundial de la Limpieza, movilizando voluntarios en Salvador (BA) para recoger residuos de las playas, distribuir plantones y concienciar sobre el medio ambiente.

8.3.4. MEDIDAS DE EMERGENCIA

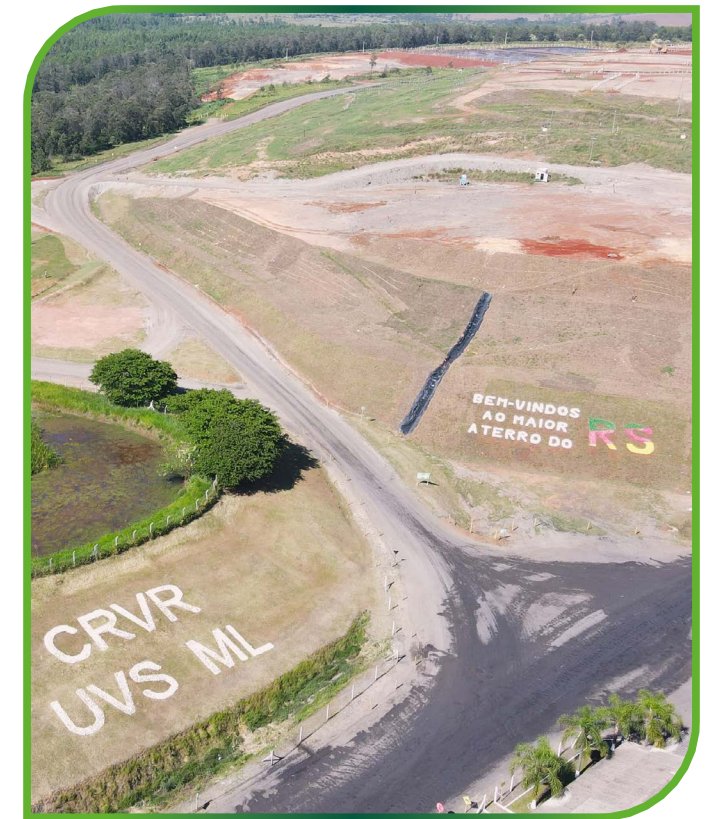
Las graves inundaciones que azotaron Rio Grande do Sul en 2024 afectaron a miles de familias y afectaron directamente a 28 empleados de nuestras unidades.

*Ante este panorama, lanzamos la campaña **Reconstrucción y Solidaridad**, un movimiento colectivo que reunió a empleados, socios y comunidades para prestar ayuda a quienes más lo necesitaban.*

Como resultado, más de R\$ 216.000 fueron recaudados por los empleados y socios y donados por el Instituto Solví. Se enviaron al estado más de 5 toneladas de donaciones, entre ellas mantas, alimentos, agua mineral, artículos de higiene personal y pienso para animales.

Incluso ante la catástrofe que asoló el estado, mantuvimos activas nuestras operaciones en Rio Grande do Sul, garantizando la continuidad y la calidad de los servicios esenciales de gestión de residuos.

El volumen de basura generado por las inundaciones fue inmenso, aumentando la generación de residuos en el estado en torno al 12%, lo que puso a prueba la capacidad de los sistemas de eliminación. Aun así, nuestra excelencia operativa aseguró la continuidad de las operaciones, garantizando la eficacia en la recogida, el transporte y la correcta eliminación de los residuos. Nuestras operaciones abarcan 318 municipios, que representan el 75% de la población de Rio Grande do Sul, y nuestra capacidad normal de recepción de residuos oscila entre 6.000 y 6.500 toneladas diarias. Con las inundaciones, el flujo aumentó considerablemente, lo que exigió una respuesta rápida y coordinada. Para hacer frente a este reto, reubicamos a los equipos, reforzamos los horarios y aplicamos estrictos protocolos de seguridad, garantizando la protección de los empleados y el apoyo a las comunidades afectadas.



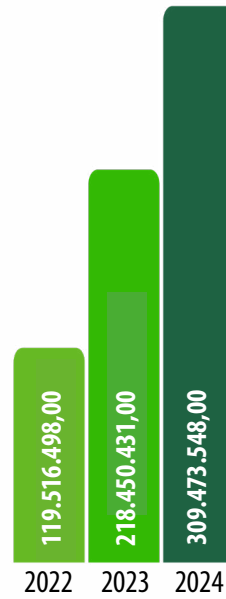
Además del funcionamiento ininterrumpido de los Rellenos Sanitarios, movilizamos maquinaria pesada, como retroexcavadoras, para ayudar a retirar los residuos acumulados y desescombrar los arroyos, contribuyendo a mitigar el impacto ambiental y evitar nuevas inundaciones. Las unidades de la CRVR en São Leopoldo, Santa Maria y Minas do Leão están situadas cerca de los municipios más afectados, lo que exigió una respuesta ágil y coordinada. En Minas do Leão, donde se encuentra la mayor unidad de eliminación de residuos del estado, que recibe residuos de la capital de Rio Grande do Sul, no hubo inundaciones. Esto fue posible gracias a que UVS prestó equipos para dragar los arroyos del municipio, ayudando a reducir el impacto de las inundaciones y prevenir nuevas inundaciones.

“ **Nuestro trabajo fue fundamental para garantizar que los residuos se eliminaran de forma adecuada y segura, minimizando los riesgos para la salud pública y el medio ambiente.** ”

Nuestras actividades medioambientales se centran en la protección del suelo, el consumo responsable de recursos naturales y la lucha contra el cambio climático.

Cada decisión que tomamos refleja nuestro compromiso de superar las obligaciones legales siempre que sea posible. Al fin y al cabo, creemos que operar de forma sostenible va más allá del cumplimiento de las normas. Se trata de adoptar prácticas que, en el día a día, promuevan una relación más armoniosa con el medio ambiente y generen impactos positivos para las generaciones presentes y futuras.

INVERSIONES EN PROTECCIÓN DEL MEDIO AMBIENTE (EN R\$)



9.1. PROTECCIÓN DEL SUELO

Nuestras Unidades de Valorización Sostenible (UVS) están diseñadas utilizando las técnicas de ingeniería más modernas, con el objetivo de garantizar que nuestras operaciones no afecten al suelo ni a la capa freática. Evitamos cualquier riesgo de contaminación y, al mismo tiempo, procuramos preservar la biodiversidad y respetar los ecosistemas que rodean nuestras operaciones. Esto incluye no sólo la protección de las áreas de preservación permanente y las reservas legales, sino también el cuidado de las áreas de vegetación compensada y restaurada tanto dentro como fuera de nuestras áreas.

Para garantizar la calidad de nuestras operaciones e identificar nuevas oportunidades de mejora, auditamos cada año todas nuestras actividades medioambientales a través del Programa ASAS (Garantía de Seguridad Medioambiental Sostenible) Este proceso es esencial para mantener altos niveles de seguridad y permitir la aplicación de prácticas innovadoras que contribuyan al avance continuo de nuestras acciones en favor del medio ambiente.

HÁBITATS PROTEGIDOS Y RESTAURADOS (M²)

GRI 304-3	2022	2023	2024
Compensación y restauración de áreas de vegetación dentro y fuera de nuestras instalaciones	83.079	500.349	480.010
Áreas preservadas mantenidas, excepto Reserva Legal y Área de Preservación Permanente (APP)	3.875.786	3.723.509	3.958.152
Reserva legal y áreas APP	6.325.037	4.237.708	4.419.498

9.2. CAMBIO CLIMÁTICO

GRI 3-3

Nos comprometemos a mitigar los efectos del cambio climático. Nuestro objetivo para 2035 es lograr un impacto cero de carbono en las emisiones derivadas del uso de combustibles fósiles.

Para ello, seguimos invirtiendo en soluciones que promuevan la transición energética, haciendo hincapié en la generación de electricidad renovable y en combustibles renovables alternativos como el biometano. Ampliamos constantemente nuestra capacidad instalada, y la valorización del biogás generado en nuestros Rellenos Sanitarios es uno de los principales frentes de esta transformación.

Actualmente, nuestra planta de biometano de Caieiras (SP) ya está en funcionamiento, y otras, como Minas do Leão y São Leopoldo (RS), están en fase de construcción. Hasta 2030, con todas las plantas previstas, esperamos alcanzar una capacidad de producción de 1 millón de metros cúbicos de biometano al día, consolidándonos como actor importante en el sector de los biocombustibles renovables en Brasil.

El biogás generado a partir de la descomposición de residuos orgánicos en nuestros Rellenos Sanitarios no sólo contribuye a reducir las emisiones de gases de efecto invernadero, sino que también se utiliza para generar electricidad y biocombustibles.

CRÉDITOS DE CARBONO

También trabajamos directamente en la generación de créditos de carbono, posibilitando proyectos certificados por normas reconocidas internacionalmente.

Desde 2004, generamos créditos de carbono a través del programa MDL. En 2024, habremos contabilizado más de 2,2 millones de créditos a través de las UVS que ya tienen proyectos en marcha, alcanzando así un total acumulado de 28.289.240 créditos de carbono. Además, tuvimos nuevos proyectos inscritos en el programa Verra, que sumarán una generación potencial de más de 770.000 toneladas de CO₂ al año.

Además, tenemos previstos nuevos proyectos con certificación Gold Standard, que podrían generar más de 55.000 toneladas anuales de CO₂, lo que aumentaría nuestro impacto positivo en la transición a una economía baja en carbono.



CRÉDITOS DE CARBONO ACUMULADOS DESDE EL INICIO DE LAS CENTRALES TÉRMICAS

	2022	2023	2024
Créditos de carbono generados	23.880.891	26.080.891	28.289.240

EN VALIDACIÓN

	(tCO ₂)
VERRA STANDARDS FOR A SUSTAINABLE FUTURE	772.816
Guamá Landfill Gas Project	290.881
Santa Maria Landfill Gas Project	101.103
ITVR São Leopoldo Landfill Gas Project	149.307
Giruá Landfill Gas Project	65.445
Quatá Landfill Gas Project	90.387
Victor Graeff Landfill Gas Project	75.693
GOLD STANDARD	55.300
Betim	32.400
Alfenas	22.900
TOTAL	828.116



Realizamos un estudio de los impactos, riesgos y oportunidades relacionados con el cambio climático, considerando los riesgos físicos y de transición en los escenarios político, jurídico, tecnológico y de mercado. Estos datos se incorporan a nuestra matriz corporativa de riesgos, lo que permite una gestión proactiva y eficaz.

EMISIONES DIRECTAS TOTALES (ALCANCE 1)* GRI 305-1

EMISIONES INDIRECTAS TOTALES (ALCANCE 2) GRI 305-2

	2024
Alcance 1 (residuos generados por Solví)	85.419 tCO2e
% correspondiente de las emisiones totales	61,61%
Alcance 1 (combustión estacionaria/combustión móvil)	52.207 tCO2e
% correspondiente de las emisiones totales	37,66%
Alcance 2 (consumo de electricidad de la red eléctrica).	1.007 tCO2e
% correspondiente de las emisiones totales	0,73%
Total Alcance 1 + Alcance 2	138.633 tCO2e

EMISIONES EVITADAS (tCO2eq/t)

GRI 303-5

Emisiones evitadas	2022	2023	2024
Emisiones evitadas (tCO2eq/t)	1.865.516	1.993.268	2.387.693

La gestión del cambio climático es debatida y supervisada por el comité de sostenibilidad e informada al consejo de administración.

Elaboramos nuestro Inventario Anual de Emisiones de GEI de acuerdo con las directrices del Programa Brasileño GHG Protocol y la norma NBR ISO 14064-1:2007. Esto nos permite calcular con precisión la cantidad de dióxido de carbono (CO2) equivalente emitida a la atmósfera, teniendo en cuenta también la conversión del metano (CH4) generado en nuestros procesos.



Termo Quatá - SP

*Para la estimación de las emisiones de GEI, el Grupo Solví sigue íntegramente las directrices del GHG Protocol - Brasil y de la norma NBR ISO 14064-1:2007, no incluyendo en los cálculos las emisiones provenientes de la biodigestión de la fracción orgánica de los residuos recibidos y tratados en sus proyectos generados por la sociedad civil, que corresponden a 8.142.155 tCO2e, que son de responsabilidad del propio generador de residuos.

LIDERAZGO ACTIVO EN EL DEBATE SOBRE EL CLIMA



La participación de nuestros ejecutivos en eventos estratégicos es esencial para impulsar soluciones concretas frente al cambio climático. Con un papel activo en foros nacionales e internacionales, contribuimos a la construcción de políticas públicas, al avance de la economía circular y a la transición hacia una matriz energética más sostenible. En este contexto, nos gustaría destacar la presencia de nuestro Director de Operaciones (COO), Diego Nicoletti, en la 29ª Conferencia de las Naciones Unidas sobre el Cambio Climático, celebrada en Bakú (Azerbaiján), una de las principales reuniones mundiales sobre el clima.

Durante el evento, Diego participó en debates sobre el mercado del carbono, el biometano y las soluciones circulares, reforzando el compromiso de la empresa con la descarbonización y el desarrollo sostenible. Su presencia refuerza nuestra posición como referente en el sector, ampliando el diálogo con los grupos de interés estratégicos y contribuyendo a construir un futuro más sostenible.

COMPENSACIÓN DE EMISIONES DE CARBONO DE GRANDES EVENTOS

Con el fin de generar asociaciones cada vez más sostenibles, compensaremos la huella de carbono de grandes eventos a lo largo de 2024. Cada evento es una oportunidad para implementar prácticas que marquen la diferencia, transformando los eventos en oportunidades reales de promover un entorno que sensibilice a la opinión pública sobre nuestro papel en la lucha por preservar nuestro planeta.



GPSP Fórmula 1 | uno de los mayores eventos deportivos del mundo, que reúne a millones de espectadores. En Brasil, el Gran Premio de São Paulo destaca como una de las etapas más emblemáticas del circuito. Por tercer año consecutivo, Solví fue el proveedor oficial de compensación de emisiones de carbono del evento, reafirmando así su compromiso con la sostenibilidad.

En total, se han compensado más de 10.000 toneladas de CO₂e con créditos generados en las UVS del Grupo Solví. Además, la asociación con la F1 permitió a 1.520 personas compensar gratuitamente las emisiones de sus vehículos en los tres eventos, reforzando la concienciación medioambiental y fomentando prácticas sostenibles dentro y fuera de la pista.

BAHIA OIL & GAS ENERGY 2024 | uno de los eventos más importantes del sector de petróleo y gas en Brasil y en el extranjero, que reúne a expertos, empresas y actores estratégicos para discutir la innovación y la tecnología en el sector. Con el compromiso de minimizar el impacto medioambiental de esta industria, UVS Essencis BA ha asumido la responsabilidad de neutralizar totalmente las emisiones de carbono del evento. La empresa también contó con un stand dedicado a presentar tecnologías de eliminación, tratamiento y valorización de residuos del sector. La iniciativa refuerza que el desarrollo económico puede y debe ir de la mano de la sostenibilidad.



FENASAN | La Feria Nacional de Saneamiento y Medio Ambiente es la mayor feria de saneamiento de América Latina, que reúne a expertos, profesionales y empresas del sector. Con una media de 34.000 visitantes por edición, el evento se ha consolidado como uno de los principales espacios de debate sobre innovación y sostenibilidad en materia de saneamiento. Por segundo año consecutivo, Solví compensó íntegramente las emisiones del evento, cubriendo el consumo de agua, la energía y la generación de residuos durante los tres días del programa. Como parte de su estrategia de sensibilización sobre la economía circular, Solví organizó en ambas ediciones una visita técnica a la planta de Caieiras, que permitió al público conocer de cerca las soluciones medioambientales aplicadas a gran escala.

Forum CEO Brasil es un evento de gran relevancia para el ecosistema empresarial brasileño, que reúne a líderes de diferentes áreas para discutir temas cruciales. En su 7ª edición, 520 participantes asistieron a charlas inspiradoras y debates significativos. Para hacer aún más sostenible el evento, Solví fue uno de los patrocinadores, compensando la huella de carbono de todo el acto. Nuestro Director General, Celso Pedroso, destacó la importancia de las prácticas sostenibles en las organizaciones y la importancia de esta compensación para el medio ambiente.



ECO RUN | una carrera de calle para la concienciación medioambiental, que reúne a una media de 11.000 atletas por edición.. El evento promueve la sostenibilidad combinada con el deporte, fomentando hábitos saludables y el respeto por el medio ambiente. Por segundo año consecutivo, Solví compensó totalmente la huella de carbono de la carrera, demostrando así su compromiso con la sostenibilidad en el deporte, y también ofreció a sus empleados la posibilidad de participar en la carrera.

Foro ESG Salvador | uno de los principales eventos de sostenibilidad del nordeste, que reúne a líderes y expertos para debatir sobre las prácticas ESG.. En su 3ª edición, las UVS de la Regional del Grupo Solví reafirmaron su compromiso medioambiental compensando todas las emisiones de carbono del evento con créditos emitidos por Battre. El acto también incluyó la distribución de plántulas cultivadas en el Jardín Forestal Mata Atlántica, reforzando la concienciación medioambiental. Con esta iniciativa, Solví sigue promoviendo acciones sostenibles y contribuyendo a un futuro más equilibrado.

CARNAVAL DE SALVADOR | En 2024, el Ayuntamiento de Salvador y Battre, empresa del Grupo Solví, firmaron un compromiso y neutralizaron 331 toneladas de carbono generadas durante el Carnaval de Bahía. En un discurso pronunciado por el alcalde Bruno Reis, destacó la importancia de la acción y señaló que Salvador cuenta con uno de los Rellenos Sanitarios más modernos de Brasil y del mundo. La iniciativa consolida a la ciudad como referente en gestión medioambiental durante las grandes celebraciones.



9.3. AGUA

GRI 3-3

Nuestro objetivo es ser autosuficientes en la gestión del agua en nuestros procesos operativos en las Unidades de Valorización Sostenible (UVS) hasta 2026, y estamos dando pasos importantes en esta dirección, como el desarrollo de sistemas in situ eficientes para el tratamiento de los lixiviados de nuestros Rellenos Sanitarios. El agua generada tras este tratamiento se reutiliza en actividades como el mojado de carreteras y el lavado de vehículos, lo que nos permite reducir nuestro consumo de agua potable y hacer un uso responsable de este recurso.

Además, seguimos adoptando soluciones que aumentan el uso de fuentes alternativas, como la recogida de agua de lluvia y la compra de agua de reutilización.

En 2024, nuestro consumo total de agua alcanzó los 1.173,3 ML, y aproximadamente el 80% procede de agua de reutilización o de lluvia.

Este progreso se controla en el 100% de nuestras unidades a través del portal MES ESG, que realiza un seguimiento en tiempo real de los indicadores de consumo y reutilización.

CONSUMO DE AGUA EN ML

GRI 303-5	2022	2023	2024
Consumo de agua potable	61,4	45,0	38,3
Consumo de agua de reutilización generada en UVS	595,2	784,6	837,6
Consumo de agua de reutilización comprada de terceros	72,2	51,3	80,9
Consumo de aguas subterráneas	107,9	81,7	78,1
Consumo de la red de suministro	109,7	114,7	99,8
Consumo de agua de lluvia	16,3	74,1	38,6
Consumo total de agua	962,7	1.151,3	1.173,3

ELIMINACIÓN DE AGUA EN ML

GRI 303-4	2022	2023	2024
Lanzamiento a una masa de agua	226,3	192,2	216,4



ETE - UVS RESÍDUO ZERO GUAPÓ - GO

9.4. ENERGÍA

GRI 3-3

Seguimos buscando la eficiencia y la sostenibilidad en nuestras operaciones, con el objetivo de reforzar nuestro compromiso con la autosuficiencia energética.

En 2024, producimos un total de 387.083 MWh de energía, suficiente para abastecer a aproximadamente 500.000 habitantes, contribuyendo a la matriz energética brasileña a través de energías limpias y renovables.

Además de la electricidad generada por las centrales térmicas alimentadas con biogás, también ha crecido nuestra generación de energía solar, con 5.306 MWh generados internamente, un aumento significativo respecto a años anteriores, que complementa nuestra búsqueda de fuentes de energía más limpias y renovables.

También prosiguen nuestros esfuerzos para reducir el consumo de energía no renovable, con una reducción del consumo de energía procedente de la red y un aumento del consumo de energía generada internamente, además de trabajar para seguir mejorando la eficiencia de nuestros procesos.

ENERGÍA PRODUCIDA EN 2024 POR NUESTRAS CENTRALES TERMOELÉCTRICAS DE BIOGÁS DE RELLENO SANITARIO (MWh/AÑO)

	2024
Energía producida en Caieiras (MWh/año)	208.056
Energía producida en Salvador (MWh/año)	89.721
Energía producida Biotérmica (MWh/año)	48.558
Energía producida Quatá (MWh/año)	7.056
Energía producida Victor Graeff (MWh/año)	7.021
Energía producida Santa María (MWh/año)	6.343
Energía producida Giruá (MWh/año)	6.297
Energía producida Guamá (MWh/año)	5.849
Energía producida Betim (MWh/año)	2.876
Total	381.777

ENERGÍA VENDIDA POR NUESTRAS CENTRALES TERMOELÉCTRICAS (MWh)

GRI 302-1	2022	2023	2024
Venta total de electricidad a partir de biogás	393.802	389.515	369.535

CONSUMO DE ELECTRICIDAD

GRI 302-1	2022	2023	2024
Consumo de electricidad renovable procedente de centrales termoeléctricas (MWh/año)	22.874	19.790	29.592
Consumo de electricidad renovable procedente de paneles solares (MWh/año)	43	838	5.292
Consumo de electricidad de la red de distribución (MWh/año)	22.459	14.046	11.321
Consumo de electricidad del Mercado Libre de Energía Externo (MWh/año)	-	10.664	11.921
Consumo de electricidad del Mercado Libre de Energía Interno (MWh/año)	1.973	2.794	4.351
Consumo total de energía*	45.376	48.132	62.477

*aumento debido a nuevas operaciones que intensifican el consumo de energía.

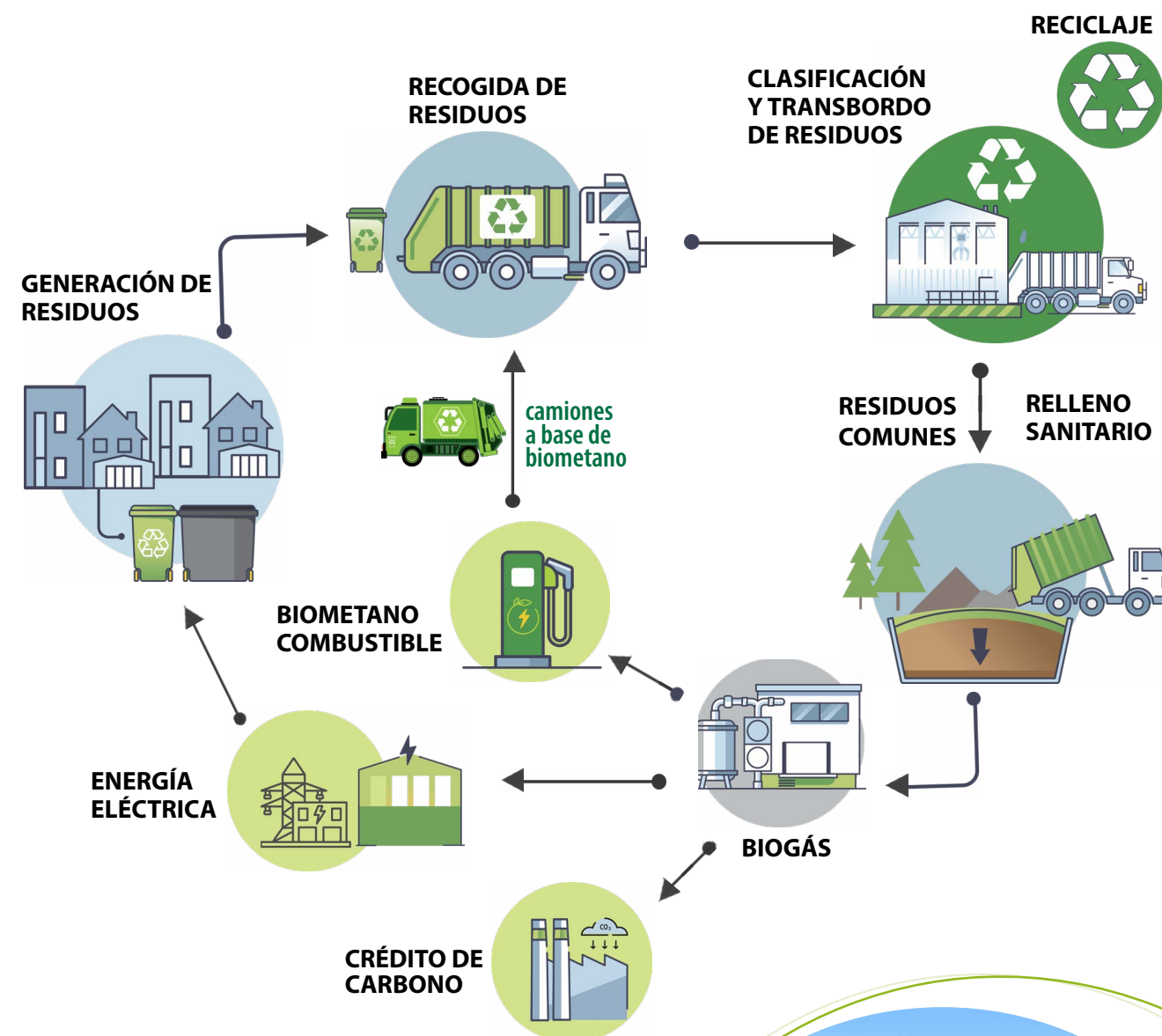
CONSUMO DE COMBUSTIBLE

GRI 302-1	2022	2023	2024
Fuente renovable			
Alcohol (L)	244.478	584.326	224.391
Fuente no renovable			
Diésel (L)	25.284.161	26.153.462	29.392.705
Gasolina (L)	1.154.808	1.226.407	1.207.740
GLP (Kg)	76.091	89.932	410.815
Gas natural (m3)	752.927	753.541	796.328
Combustible total consumido en J*	4.492.384	4.676.691	8.224.300

*Fuente: Balance energético nacional (BEN 2023) para calcular el consumo total de combustible en Jaule (J)

GENERACIÓN DE ENERGÍA SOLAR - UVS GUAMÁ - MARITUBA - PA

GENERACIÓN DE VALOR SOSTENIBLE: CIRCULARIDAD DE LOS RESIDUOS, REDUCCIÓN DE EMISIONES Y GENERACIÓN DE ENERGÍA VERDE



Al adaptar la flota de camiones de recogida del contrato Loga para que utilicen biometano (generado a partir de los residuos recogidos), cerraremos el círculo de la circularidad de los residuos. Esta innovación supone un gran avance para la ciudad de São Paulo, ya que los residuos generados por la propia población se transforman en combustible para los vehículos de recogida, lo que contribuye a reducir las emisiones.



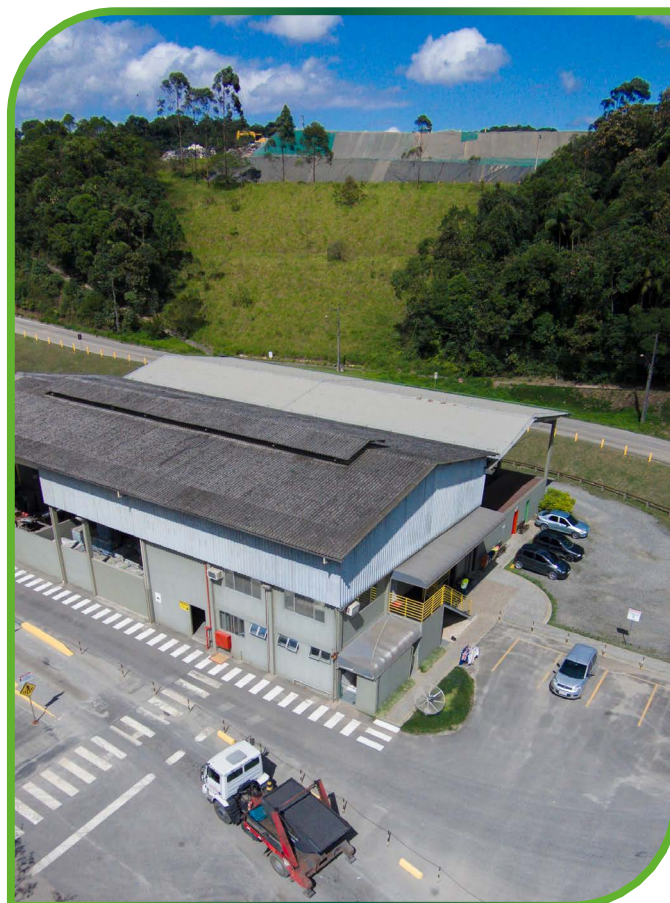
9.5. RESIDUOS SÓLIDOS

GRI 3-3, 306-2, 306-3

La gestión de residuos es un pilar fundamental de nuestro funcionamiento, en línea con nuestras directrices de sostenibilidad y circularidad. En nuestras Unidades de Recuperación Sostenible (UVS), los residuos generados se separan adecuadamente, los materiales reciclables se reintegran en la cadena de producción y los residuos se eliminan de forma correcta y responsable.

La correcta separación y eliminación de los materiales reciclables es fundamental para hacer viable la economía circular. En 2024, seguimos invirtiendo en tecnologías avanzadas para mejorar este proceso. De este modo, ofrecemos a la industria de bienes de consumo la oportunidad de reintegrar materiales 100% reciclados en la cadena de producción, contribuyendo a reducir el impacto ambiental y fomentando un ciclo sostenible de utilización de los recursos.

En 2024, el volumen total de residuos sólidos generados internamente era de 324.000 toneladas. De ellos, alrededor del 60% se enviaron a rutas de circularidad, y el resto se segregaron y eliminaron correctamente, de acuerdo con los estrictos procesos de control y almacenamiento que hemos adoptado.



UVS Essencis Catarinense - SC

9.5.1 HUB SOLCIRCULAR

El HUB SOLcircular es nuestra red de economía circular que transforma los residuos en nuevos productos. Transformamos desde lodos de estaciones de tratamiento de efluentes en ladrillos para el sector de la construcción civil hasta residuos químicos de la industria automovilística en tablas de surf. Por tanto, las soluciones de HUB SOLcircular forman parte de una economía baja en carbono, ya que reducen el uso de materias primas vírgenes. Además, damos prioridad al desarrollo de soluciones locales, es decir, geográficamente cercanas a los lugares donde se necesitan. De este modo, optimizamos el proceso logístico y tuvimos un impacto positivo en los indicadores ESG.

A través de nuestro Hub, que conecta a más de 350 socios, permitimos que 155.980,684 toneladas de residuos y coproductos se reinsertaran en rutas circulares durante el año.



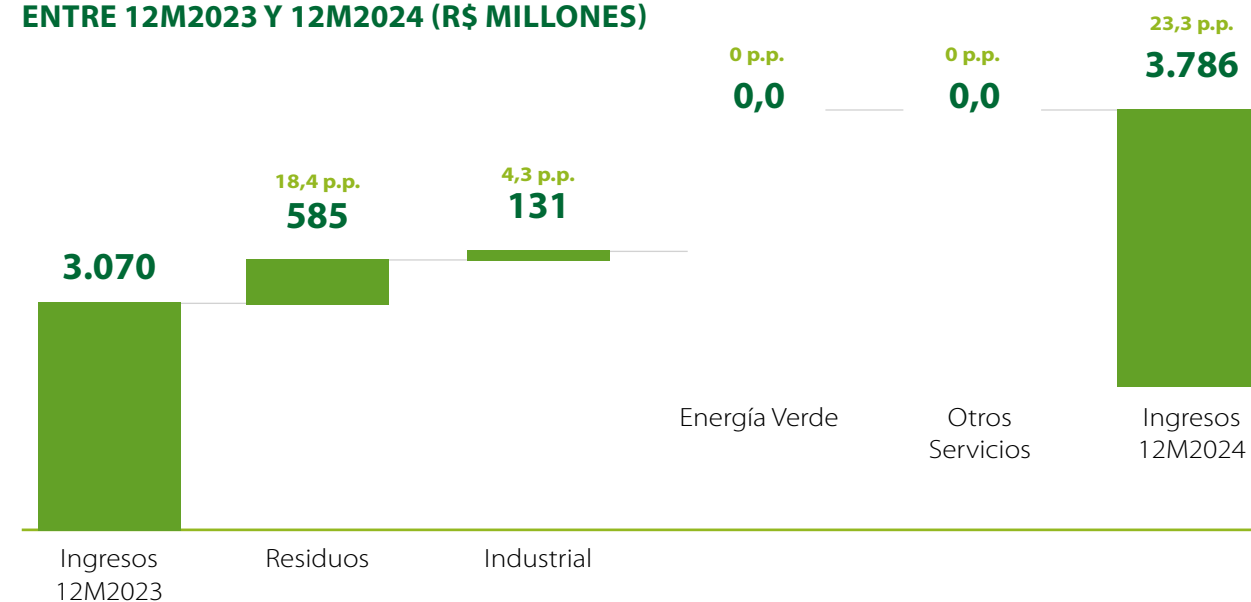
10

CAPITAL FINANCIERO

En 2024, nuestros resultados financieros reflejarán la exitosa ejecución de nuestra estrategia de crecimiento sostenible, eficiencia operativa y fuerte posicionamiento en el mercado. Ingresos Brutos Proforma alcanzaron **R\$ 3,78 mil millones**, registrando un **incremento de 23,3%** en comparación con el año anterior. Este resultado refleja nuestra estrategia de eficacia operativa, reposicionamiento de precios y renovación de contratos.

EN 2024, LOS INGRESOS BRUTOS PROFORMA ALCANZARON R\$ 3,78 MIL MILLONES, LO QUE REPRESENTA UN CRECIMIENTO DE 23,3% RESPECTO AL AÑO ANTERIOR.

EVOLUCIÓN DEL INGRESO BRUTO PROFORMA POR SEGMENTO ENTRE 12M2023 Y 12M2024 (R\$ MILLONES)

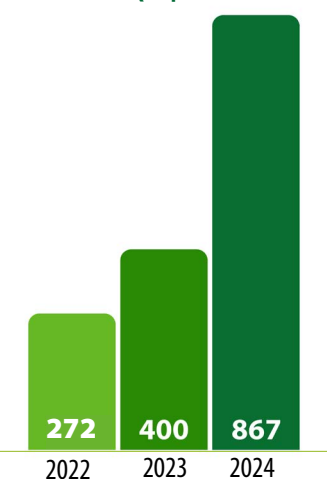


La evolución de los Ingresos Brutos en 2024 estuvo impulsada por factores estratégicos en nuestros tres verticales operativos. En **Manejo y Tratamiento de Residuos**, el crecimiento se vio favorecido por la renovación de contratos a largo plazo, lo que garantizó una mayor estabilidad. El vertical **Soluciones Industriales** registró un crecimiento del 4,3% respecto a 2023, teniendo en cuenta los ingresos de Cetrel en el cuarto trimestre de 2024. En **Energía Verde**, entramos en operación comercial con la planta Essencis Biometano en el último trimestre del año. Esta unidad, sumada a las plantas de biometano que se están instalando en Minas do Leão y São Leopoldo, debería impulsar el crecimiento anual acumulado de los ingresos en un 144% hasta 2026.



Biotérmica Minas do Leão - RS

CAPEX (R\$ MILLONES)



El EBITDA proforma alcanzó 1.059 millones de reales en 2024, un 75,4% más que el año anterior, lo que refleja nuestra eficiencia en la gestión de los costes operativos, la renovación de contratos, la adquisición de empresas, el reposicionamiento de precios y la maduración de nuevos proyectos en el vertical de Gestión y Tratamiento de Residuos. El margen de EBITDA fue del 32,5%, lo que demuestra nuestra eficacia a la hora de maximizar la rentabilidad y ajustar nuestras operaciones a las condiciones del mercado.

El Apalancamiento Proforma, medido por la relación Deuda Neta/Ebitda, terminó el año en 1,9x, lo que demuestra nuestra capacidad para cumplir los compromisos financieros y la eficacia de las estrategias aplicadas para mantener el apalancamiento bajo control. Para maximizar la generación de caja, adoptamos medidas como la reducción de los costes de explotación, el reposicionamiento estratégico de los precios y la optimización del flujo operativo y financiero, ajustando los plazos medios de cobro y pago. Además, buscamos oportunidades para sustituir las deudas existentes por opciones de menor coste financiero, reduciendo los gastos por intereses y mejorando nuestra estructura de capital. Esta estrategia incluye dar prioridad a la financiación a largo plazo con bancos de fomento. Estas iniciativas forman parte de un esfuerzo continuo por reforzar nuestra posición financiera, sostener las inversiones estratégicas e impulsar nuestro crecimiento e innovación en los próximos años. Cerramos 2024 con un saldo de caja de R\$584 millones, lo que refuerza nuestra sólida posición de liquidez.

EVOLUCIÓN DEL EBITDA PROFORMA POR SEGMENTO ENTRE 12M2023 Y 12M2024 (R\$ MILLONES)



- Estimamos que, considerando la operación de Cetrel a lo largo del año, la venta de los créditos de carbono generados en 2024 y las anualizaciones de la renovación del contrato de Loga y de la operación de Biometano de Caieiras, el crecimiento del EBITDA Proforma podría haber sido aún mayor, alcanzando el 152,4%.

Terminamos 2024 con un total de inversiones de 867 millones de reales. De esta cantidad, 295 millones de reales se destinaron a la adquisición de nuevas empresas. El importe invertido en el año representó un aumento del 116,8% en comparación con 2023 (400 millones de reales), consolidando nuestra estrategia de expansión, especialmente en el desarrollo de proyectos de biometano y gas de relleno sanitario renovable, así como en el mantenimiento y ampliación de la capacidad operativa.

Uno de los avances estratégicos del año fue la implantación de un nuevo ERP (Enterprise Resource Planning), que entró en funcionamiento en octubre de 2024. La nueva plataforma, basada en tecnología en la nube, aportará mayor fiabilidad e integración de datos, optimizando la gestión financiera, operativa y administrativa. Esta modernización mejorará la toma de decisiones, garantizando una mayor eficacia en los procesos y reforzando nuestro gobernanza corporativa.

Estas inversiones son esenciales para garantizar nuestro crecimiento sostenible, permitiéndonos implantar tecnologías innovadoras y ampliar nuestras operaciones. Seguimos comprometidos con la creación de valor para nuestros accionistas y el fomento de prácticas medioambientales responsables acordes con las exigencias del mercado y las expectativas de la sociedad.

Estado del Valor Añadido - principales líneas (en miles de R\$) GRI 201-1

	2022	2023	2024
Recetas	3.287.507	3.070.346	3.786.297
Insumos adquiridos de terceros (incluye ICMS e IPI)	-1.140.694	-1.091.428	-887.947
Valor añadido bruto	2.146.814	1.978.918	2.898.350
Valor añadido neto producido	1.967.916	1.798.268	2.618.609
Valor añadido recibido en transferencia	88.479	81.116	96.645
Valor añadido total a distribuir	2.056.395	1.879.384	2.715.255
Distribución del valor añadido			
Personal y cargos	831.580	733.412	917.941
Impuestos, tasas y contribuciones	704.334	581.769	959.834
Intereses y alquileres	490.429	519.575	611.259
Rendimiento de los fondos propios	30.051	44.628	226.220
Valor añadido total distribuido	2.056.395	1.879.384	2.715.255

La Consolidación Proforma corresponde a la consolidación de todas las empresas que conforman el ecosistema del Grupo Solvi.

“ Con estos resultados, seguimos reforzando nuestra posición en el mercado y cumpliendo nuestro compromiso de generar valor para nuestros accionistas, promover la innovación y adoptar prácticas medioambientales responsables. ”



SUMARIO DE CONTENIDO DE GRI

Declaración de uso

Solví informo sobre la base de las Normas GRI para el período del 1 de enero al 31 de diciembre de 2024.

GRI utilizada

GRI 1: Fundamentos 2021

Norma(s) sectorial(es) de la GRI aplicable(s)

No hubo.

Norma GRI	Contenido	Respuesta	Omisión			
			Requisito(s) omitido(s)	Razón	Justificación	
GRI 2: Contenidos Generales 2021	2-1 Datos de la organización	Páginas 8 y 27.				
	2-2 Entidades incluidas en la memoria de sostenibilidad de la organización	Página 5.				
	2-3 Período de notificación, frecuencia y punto de contacto	Página 5.				
	2-4 Reformulaciones de la información	No hubo.				
	2-5 Verificación externa	Página 5.				
	2-6 Actividades, cadena de valor y otras relaciones de negocios	Páginas 8, 9, 12 y 46.				
	2-7 Empleados	Páginas 34, 35 y 36.				
	2-8 Trabajadores que no son empleados	Página 38.				
	2-9 Estructura de gobierno y su composición	Página 27.				
	2-10 Nombramiento y selección para el máximo órgano de gobernanza	Página 27.				
	2-11 Presidente del máximo órgano de gobernanza	Página 27.				
	2-12 Papel desempeñado por el máximo órgano de gobernanza en la supervisión de la gestión del impacto	Página 27.				
	2-13 Delegación de responsabilidades para la gestión de impactos	Página 27.				
	2-14 Papel desempeñado por el máximo órgano de gobernanza en la elaboración en el informe de sostenibilidad	Página 6.				
	2-15 Conflictos de intereses	Página 27.				
	2-17 Conocimiento colectivo del máximo órgano de gobernanza	Página 27.				
	2-22 Declaración sobre la estrategia de desarrollo sostenible	Página 1.				
	2-23 Compromisos de política	Página 29.				
	2-28 Participación en asociaciones	Página 45.				
	2-29 Enfoque de la participación de stakeholders	Páginas 6, 34 y 44.				
	2-30 Acuerdos de negociación colectiva	Página 34.				
	GRI 3: Tópicos Materiales 2021	3-1 Proceso de definición de los temas materiales	Página 6.			
		3-2 Lista de temas materiales	Página 6.			
	Tema material: Ética, integridad y transparencia					
	GRI 3: Tópicos Materiales 2021	3-3 Gestión del tema material	Página 29.			
	GRI 205: Lucha contra la corrupción 2016	205-2 Comunicación y formación sobre políticas y procedimientos anticorrupción	Página 29.			
	Tema material: Soborno y corrupción					
	GRI 3: Tópicos Materiales 2021	GRI 3: Tópicos Materiales 2021	Página 29.			
	GRI 205: Lucha contra la corrupción 2016	205-2 Comunicación y formación sobre políticas y procedimientos anticorrupción	Página 29.			
		205-3 Casos confirmados de corrupción y medidas adoptadas	No hubo.			
Tema material: Eficiencia energética						
GRI 3: Tópicos Materiales 2021	GRI 3: Tópicos Materiales 2021	Página 59.				
GRI 302: Energía 2016	302-1 Consumo de energía dentro de la organización	Página 59.				
Tema material: Gestión del agua						
GRI 3: Tópicos Materiales 2021	GRI 3: Tópicos Materiales 2021	Página 58.				
	303-3 - Captación de agua	Página 58.				
	303-4 - Eliminación de agua	Página 58.				
GRI 303: Agua y efluentes 2018	303-5 - Consumo de agua	Página 58.				

Norma GRI	Contenido	Respuesta	Omisión		
			Requisito(s) omitido(s)	Razón	Justificación
Tema material: Cambio climático					
GRI 3: Tópicos Materiales 2021	GRI 3: Tópicos Materiales 2021	Página 54.			
GRI 305: Emisiones 2016	305-1 Emisiones directas (Alcance 1) de gases de efecto invernadero (GEI)	Página 55.			
	305-2 Emisiones indirectas (Alcance 2) de gases de efecto invernadero (GEI)	Página 55.			
	305-5 - Reducir las emisiones de gases de efecto invernadero	Página 55.			
Tema material: Economía circular					
GRI 3: Tópicos Materiales 2021	GRI 3: Tópicos Materiales 2021	Página 61.			
GRI 306: Residuos 2020	306-2 Gestión de impactos significativos relacionados con los residuos	Página 61.			
	306-3 Residuos generados	Página 61.			
Tema material: Conservación del suelo					
GRI 3: Tópicos Materiales 2021	GRI 3: Tópicos Materiales 2021	Página 53.			
GRI 304: Biodiversidad 2016	304-3 Hábitats protegidos o restaurados	Página 53.			
Tema material: Innovación y tecnología					
GRI 3: Tópicos Materiales 2021	GRI 3: Tópicos Materiales 2021	Página 33.			
Tema material: Desarrollo comunitario					
GRI 3: Tópicos Materiales 2021	GRI 3: Tópicos Materiales 2021	Página 48.			
GRI 413: Comunidades locales 2016	413-1 Operaciones con participación, evaluaciones de impacto y programas de desarrollo para la comunidad local	Página 48.			
Tema material: Derechos humanos					
GRI 3: Tópicos Materiales 2021	GRI 3: Tópicos Materiales 2021	Página 48.			
GRI 201: Resultados económicos en 2016	201-1 Valor económico directo generado y distribuido	Página 64.			
GRI 401: Empleo 2016	401-1 Nuevas contrataciones y rotación de personal	Página 36.			
	401-3 Permiso de maternidad y paternidad	Página 38.			
	403-1 Sistema de gestión de la salud y la seguridad en el trabajo	Página 41.			
GRI 403: Salud y seguridad en el trabajo 2018	403-2 Identificación de peligros, evaluación de riesgos e investigación de incidentes	Página 41.			
	403-3 Servicios de salud en el trabajo	Página 41.			
	403-4 Participación de los trabajadores, consulta y comunicación con los trabajadores en materia de salud y seguridad en el trabajo	Página 41.			
	403-5 Formación de los trabajadores en materia de salud y seguridad en el trabajo	Página 41.			
	403-6 Promoción de la salud del trabajador	Página 41.			
	403-7 Prevención y mitigación de los impactos sobre la salud y la seguridad en el trabajo directamente relacionados con las relaciones de negocios	Página 41.			
	403-8 Trabajadores cubiertos por un sistema de gestión de la salud y la seguridad en el trabajo	Página 41.			
	403-9 Accidentes laborales	Página 43.			
	404-1 Número medio de horas de formación al año por empleado	Página 40.			
	GRI 404: Formación y educación 2016	404-2 Programas de mejora de las competencias de los trabajadores y de ayuda a la transición profesional	Página 39.	404-2B	Información no disponible
GRI 406: No discriminación	406-1 Casos de discriminación y medidas de corrección adoptadas	No hubo.			
GRI 408: Trabajo infantil 2016	408-1 Operaciones y proveedores con riesgo significativo de casos de trabajo infantil	Página 30.			
GRI 409: Trabajo forzoso o análogo a la esclavitud 2016	409-1 Operaciones y proveedores con riesgo significativo de casos de trabajo forzoso o análogo a la esclavitud	Página 30.			
Tema material: Satisfacción del cliente					
GRI 3: Tópicos Materiales 2021	3-3 Gestión del tema material	Página 47.			
GRI 418: Privacidad del cliente 2016	418-1 Reclamaciones fundamentadas sobre violación de la privacidad y pérdida de datos de clientes	No hubo.			



Aseguramiento del Informe de Sostenibilidad 2025 del Grupo Solví
(ejercicio financiero 2024)

Carta de Aseguramiento

FERSO llevó a cabo un proceso independiente de aseguramiento del Informe de Sostenibilidad 2025 del Grupo Solví (correspondiente al ejercicio financiero 2024), desarrollado y elaborado con base en los Estándares GRI (Global Reporting Initiative) 2021. El objetivo del proceso es ofrecer a las partes interesadas una opinión independiente sobre la calidad de la información presentada en el informe.

Independencia, competencia y responsabilidades

Actuamos de manera independiente y garantizamos que ningún miembro de FERSO tiene contratos de consultoría ni otros vínculos comerciales con Solví. FERSO es una empresa especializada en sostenibilidad. El trabajo fue realizado por un equipo de profesionales experimentados y capacitados en procesos de verificación externa. La elaboración del Informe Anual de Sostenibilidad, así como la definición de su contenido, es responsabilidad del Grupo Solví. El aseguramiento del informe fue objeto del trabajo realizado por FERSO.

Alcance y limitaciones

El alcance de nuestro trabajo incluye la información contenida en la versión completa del Informe de Sostenibilidad 2024, para el período comprendido entre el 1 de enero y el 31 de diciembre de 2024. El proceso de aseguramiento independiente fue realizado de acuerdo con la norma AA1000AS (Norma de Aseguramiento AA1000), como una verificación de Tipo 1, proporcionando un nivel moderado de aseguramiento. La verificación de datos financieros no fue objeto del trabajo de FERSO. Los datos financieros fueron auditados por una empresa especializada, según se indica en el informe de los Estados Financieros.

Metodología

Los procedimientos desarrollados durante el trabajo de aseguramiento incluyeron:

- Evaluación del contenido del Informe Anual de Sostenibilidad 2025 (año 2024);
- Comprensión del flujo de obtención y generación de información para el Informe Anual de Sostenibilidad;
- Selección de muestras de temas e indicadores para verificar la información proporcionada;
- Entrevistas con gestores de áreas clave sobre la relevancia de la información para el informe de sostenibilidad y evaluación de la gestión y la fuente de los datos proporcionados para los indicadores seleccionados;
- Verificación del cumplimiento de los Estándares GRI y solicitud de ajustes al informe;
- Emisión de la Carta de Aseguramiento;
- Informe de recomendaciones internas.

Aviso Legal

- La Carta de Aseguramiento y cualquier otro anexo ("Producto") son de uso exclusivo del destinatario asegurado ("Cliente"). Bajo ninguna circunstancia este Producto o la información contenida en él debe ser distribuida o reproducida sin el consentimiento previo del titular de los derechos de autor. FERSO no acepta ninguna responsabilidad y renuncia a toda responsabilidad por cualquier uso por parte de terceros.
- El Producto se limita a las actividades previamente acordadas con el Cliente, incluyendo lo dispuesto en el apartado de Alcance y Limitaciones. El Producto debe ser leído y comprendido en su totalidad, y no deben interpretarse secciones fuera de contexto.
- El Producto no debe interpretarse como asesoría legal, de inversión, fiscal, contable, regulatoria ni de otro tipo. El Producto tiene fines exclusivamente informativos y no pretende sustituir el asesoramiento especializado ni el trabajo que normalmente proporciona un profesional a su cliente, y no debe ser considerado como tal. El Cliente sigue siendo el único responsable de sus decisiones, acciones, uso del Producto y cumplimiento de las leyes y normativas aplicables. Este aviso debe acompañar cada copia y/o reproducción de este Producto.



Aseguramiento del Informe de Sostenibilidad 2025 del Grupo Solví
(ejercicio financiero 2024)

Conclusiones Principales

Con base en el análisis de evidencias y entrevistas realizadas para verificar los indicadores seleccionados, resumimos las siguientes conclusiones principales:

- En cuanto al cumplimiento de los estándares GRI adoptados en el Informe de Sostenibilidad 2025, el Grupo Solví optó por elaborar un informe basado en los Estándares GRI 2021 y presentó los estándares utilizados en el Índice de Contenidos al final del informe. FERSO aseguró una muestra de ítems mediante entrevistas y presentación de evidencias a nivel del Grupo y en cuatro unidades seleccionadas por FERSO.
- Durante las entrevistas con los gestores, FERSO verificó las evidencias de los siguientes indicadores seleccionados: 2-30 Convenios colectivos; 303-4 Vertido de aguas; 303-5 Consumo de agua; 401-3 Licencia de maternidad/paternidad; 403-3 Servicios de salud ocupacional; 403-8 Trabajadores cubiertos por un sistema de gestión de salud y seguridad en el trabajo; 403-9 Accidentes laborales; 404-1 Promedio de horas de formación por año por empleado; y 404-2 Programas para el desarrollo de habilidades de los empleados y asistencia en la transición de carrera.
- FERSO solicitó ajustes menores en algunos ítems verificados. Todos los ajustes fueron atendidos por la empresa informante, así como las demás revisiones solicitadas durante la finalización del informe.
- En general, se constató que la información relacionada con estos indicadores y temas fue recolectada de manera consistente dentro del Grupo Solví. La empresa cuenta con una herramienta sólida de recopilación de datos dentro de su programa "Modelo de Negocios Solví" llamado MES, que cubre el desempeño ESG de todas las unidades de la empresa, excepto la recientemente incorporada empresa Cetrel.
- Como resultado del crecimiento de las operaciones del Grupo, la empresa tiene una mayor huella en su consumo de recursos como agua y energía. Sin embargo, como compensación, ha incrementado significativamente sus inversiones en la producción de bioenergía, ampliando su potencial para lograr la autosuficiencia en energía renovable, prevista para 2026.

- Para obtener una mayor claridad sobre el cumplimiento de sus compromisos públicos, recomendamos que la empresa asocie los compromisos con los indicadores medidos en el MES y demuestre en los próximos informes el avance de cada uno de los indicadores, permitiendo así a los lectores seguir el estado de su cumplimiento.

Consideraciones Finales

Con base en el alcance de nuestro trabajo y los procedimientos de aseguramiento realizados, concluimos que no ha llegado a nuestro conocimiento ningún hecho que nos lleve a creer que la información sobre el desempeño en sostenibilidad en el Informe de Sostenibilidad 2025 del Grupo Solví (año 2024) no esté presentada de manera justa en todos los aspectos materiales.

La empresa presenta su desempeño de forma clara, brindando una visión equilibrada de su gestión de sostenibilidad y de sus impactos en el medio ambiente, las personas y la sociedad en general. A través de sus metas públicas a corto y medio plazo, la empresa demuestra su ambición de ampliar su compromiso con la sostenibilidad en los próximos años.

São Paulo, 21 de abril de 2025



“ Nuestro compromiso es claro: transformar los residuos en valor y energía para un mundo más sostenible. Seguimos innovando para que nuestro impacto positivo siga creciendo y beneficiando a toda la sociedad. ”

Solvi - Soluciones para la vida

Av. Gonçalo Madeira, 400 - Jaguaré
Código Postal 05348 000 - São Paulo (SP)
(11) 3124-3500
www.solvi.com
comunicacao@solvi.com

Coordinación y revisión final

Comité de Sostenibilidad de Solvi
Comunicación Solvi

Revisión de los indicadores de sostenibilidad

Marina Schiave Rodrigues

Redacción, edición y corrección

Aline Lemos de Ramos
Ravi Sostenibilidad

Proyecto gráfico y diseño gráfico


ARCO Comunicación organizativa


Imágenes y gráficos


Banco de imágenes interno - Grupo Solvi UVSs
Envato Elements - <https://elements.envato.com/pt-br/>
Dreamstime - <https://pt.dreamstime.com/>
Istock photo - <https://www.istockphoto.com/br>
Freepik - <https://www.freepik.com/>



Av. Gonçalo Madeira, 400 - Jaguaré
Código Postal 05348 000 - São Paulo (SP)
(11) 3124-3500
comunicacao@solvi.com

 [@solvioficial](https://www.instagram.com/solvioficial)

 Solvi Soluções para a Vida

 Solvi Soluções para a Vida